

Ontwerp Uitvoeringsprogramma Jeugdzorg 2009
Provincie Fryslân

Vastgesteld door Gedeputeerde Staten,
11 november '08

Voorwoord

Voor de jaren 2009 – 2012 heeft de provincie Fryslân een nieuw Beleidskader Jeugdzorg vastgesteld. Daarin beschrijven we de hoofdlijnen van het beleid voor de komende 4 jaar. Wat ons betreft is de grote lijn dat we vooral doorgaan met wat de afgelopen periode is neergezet. Een sterke positionering van het Bureau Jeugdzorg, een kwantitatieve groei en kwalitatieve verbetering van het aanbod aan jeugdzorg en veel activiteiten die de samenhang en de samenwerking in de keten verbeteren. De komende vier jaar zullen wij blijven inzetten in de versterking van de keten. De volgende stap is daar waar het kan deze keten sneller en transparanter te maken. Ook kan er nog verder geprofessionaliseerd worden en moet het allemaal simpeler en met minder regels kunnen.

In dit Uitvoeringsprogramma Jeugdzorg staan voor komend jaar de te bereiken doelen. Als provincie willen we een waardevolle bijdrage leveren aan de keten van jeugdzorg. Niet om de keten, maar om de kinderen en jongeren die zorg nodig hebben dat ook te kunnen bieden.

Tineke Schokker-Strampel
Gedeputeerde Zorg en Welzijn

Inhoudsopgave

HOOFDSTUK 1	Terugblik Beleidskader Jeugdzorg 2006 – 2008	5
HOOFDSTUK 2	2012: het perspectief	7
HOOFDSTUK 3	De jeugdzorg in beeld	9
HOOFDSTUK 4	De doelen voor 2009	11
	Invoering van het Centrum voor Jeugd en Gezin	11
	Snellere ketens	13
	De zorg die werkt	14
	Minder bureaucratie	17
	Een nieuw financieel kader	18
	Cliëntenbeleid	20
HOOFDSTUK 5	Financieel kader	21
	Financiële verantwoording 2007	21
	Budgetteringsdeel voor t-1 en t	26
	Kwalitatieve beschrijving gesubsidieerde activiteiten	30
BIJLAGE	I Demografische en andere ontwikkelingen	
	II Toelichting speerpunten provinciaal beleid Ventra Jeugd en Gezin	
	III Overzicht prestatie-indicatoren jeugdzorg	
	IV Overzicht indicatiecategorieën en bekostigingseenheden	

Leeswijzer

Dit uitvoeringsprogramma volgt de opzet van het Beleidskader Jeugdzorg 2009 – 2012 van de provincie Fryslân. De hoofdstukken 1 tot en met 3 (terugblik, perspectief en de jeugdzorg in beeld) zijn een samenvatting van het beleidskader. In hoofdstuk 4 staan, aan de hand van de doelstellingen uit het beleidskader, de doelstellingen voor 2009. Hoofdstuk 5 is het financiële hoofdstuk. Hierin staat de verantwoording voor 2007, de verwachte uitgaven in 2008 en de begroting voor 2009.

HOOFDSTUK 1 Terugblik Beleidskader Jeugdzorg 2006 - 2008

Nieuwe wet

De wet op de jeugdzorg is op 1 januari 2005 in werking getreden. Dit was het resultaat van een jarenlang proces van veranderingen dat begon in 1994 met de notitie 'Regie in de jeugdzorg'. Sinds 2005 is er veel gebeurd. Het bureau jeugdzorg is gepositioneerd en samen met de geïndiceerde jeugdzorg hebben zij een stormachtige ontwikkeling doorgemaakt.

Stijging van de vraag

De afgelopen jaren is de vraag naar jeugdzorg enorm toegenomen. Dit kan het resultaat zijn van de Wet op de jeugdzorg en de positionering van het bureau jeugdzorg. Aan de andere kant is het ook de vraag waar we als maatschappij voor staan. Hoe kan het dat er zoveel meer jongeren zorg nodig hebben? Voorbeelden van de stijgende vraag zijn te vinden op www.ikpFryslân.nl (doorklikken naar 'Jeugd en Gezin' en 'Eén Friese wachtlijst jeugdzorg').

De rol van de provincie

De provincie voert de Wet op de jeugdzorg uit en heeft twee rollen. Financier van Bureau Jeugdzorg en de geïndiceerde jeugdzorg (excl. AWBZ, Zorgverzekeringswet en de beginselenwet justitie) en regisseur van de jeugdzorgketen.

Er is een stap gezet door te financieren op basis van producten en zorgeenheden. In dat proces is de gemiddelde kostprijs afgenomen. Met de inzet van extra Rijksmiddelen en provinciale autonome middelen kon het grootste gedeelte van de gestegen vraag naar jeugdzorg worden opgevangen. Een en ander heeft er nog niet toe geleid dat voor Fryslân geldt dat er binnen de geïndiceerde jeugdzorg geen wachtlijsten meer zijn. Op 1 april 2008 wachtten er nog 64 kinderen langer dan 9 weken op de start van geïndiceerde jeugdzorg (provinciaal gefinancierd)¹. Hoewel elk kind op een wachtlijst er één te veel is, moet dit aantal ook worden gezien in relatie tot de gestegen vraag en alles wat daarmee samenhangt. Het betekent ook dat we er nog niet zijn. Een voorbeeld waar het wel is gelukt de stijgende vraag op te vangen, is de instroom bij het AMK. Ondanks een verdubbeling van het aantal meldingen in twee jaar tijd, zijn de doorlooptijden van melding tot einde onderzoek binnen de wettelijke termijn van 90 dagen gebracht en ook gebleven.

Als regisseur heeft de provincie o.a. veel energie gestoken in de samenwerking met gemeenten. In 2006 is gestart met het project Jong in Fryslân. 27 gemeenten nemen deel aan dit project en één van de resultaten is dat de regie in het lokale jeugdbeleid is verbeterd. Daarnaast is de samenwerking en aansluiting van Bureau Jeugdzorg Friesland en het voorliggende veld eveneens² verbeterd.

Wat werkt?

Daar waar de afgelopen periode in de keten van jeugdzorg 'successen' zijn behaald, heeft dat steeds te maken gehad met het doel voor ogen om het 'beter' te maken voor de jeugd in Fryslân. Ook het krijgen en hebben van vertrouwen in elkaar, heeft in die situaties een belangrijke bijdrage geleverd aan het omlaag brengen van kostprijzen, het verkorten van doorlooptijden, het transparant maken van wachtlijstgegevens etc.

Versnelling en Verbetering

In 2008 hebben het programmaministerie voor Jeugd en Gezin en de provincies afspraken gemaakt over een aantal belangrijke ontwikkelingen de komende periode. Het gaat dan bijvoorbeeld om het maken van prestatie-afspraken met zorgaanbieders en het echt weten wat er speelt (kloppen cijfers, wat zeggen cijfers, etc). Deze en andere onderwerpen sluiten naadloos aan op het provinciale beleid voor de komende jaren en komen in hoofdstuk 4 aan de orde.

¹ Bron: Eén Friese wachtlijst jeugdzorg. www.ikpFryslân.nl/jeugdengazin

² Bron: Eindrapportage Jong in Fryslân. CMO Partoer Fryslân.

HOOFDSTUK 2 2012: het perspectief

“Jeugdigen in Fryslân groeien in een goede en veilige leef- en leeromgeving op tot sociale en zelfredzame burgers”.

Genoemde visie is gelijk aan de visie op jeugdzorg uit het beleidskader jeugdzorg 2006 – 2008 en is ook zo beschreven in de Friese Sociale Agenda 2008 – 2011. Specifiek voor die groep jeugdigen en hun omgeving die extra ‘zorg’ nodig hebben levert de jeugdzorg een bijdrage aan deze overstijgende visie. Zorg die gericht moet zijn op het perspectief om te kunnen leven en leren en uiteindelijk een plek te vinden in deze maatschappij.

Missie voor de jeugdzorg

Als missie voor de provinciale jeugdzorg wordt aangehaakt bij de landelijk omschreven missie in het kader van de prestatie-indicatoren in de jeugdzorg:

“Belemmeringen (risico’s en problemen) in de ontwikkeling van jeugdigen en hun opvoeding oplossen, verminderen of compenseren, zodat een gezonde, evenwichtige uitgroei van jeugdigen tot volwassen plaatsvindt, die zij zelfstandig of met steun van basisvoorzieningen kunnen volbrengen”³

De kerndoelen hierin zijn:

- De hulpvragen van cliënten zijn beantwoord;
- De autonomie van cliënten is versterkt;
- De veiligheid van de jeugdige is hersteld;
- De jeugdige vormt geen bedreiging voor de veiligheid van de samenleving.

Aan deze doelen zijn prestatie-indicatoren gekoppeld. In hoofdstuk 4 is dit verder uitgewerkt.

De provincie Fryslân wil de komende periode aan deze kerndoelen en doelen zoals beschreven in hoofdstuk 4 steeds de volgende vragen koppelen:

- *Heeft de cliënt zo min mogelijk last van zorg?*
- *Is de zorg zo eenvoudig mogelijk georganiseerd en gericht op resultaat?*

Uiteraard liefst binnen de wettelijke en afgesproken kaders, maar zonodig zal worden gezocht naar werkbare alternatieven.

Sturing door de provincie

Als financier van het bureau jeugdzorg en de geïndiceerde jeugdzorg hebben provincies in IPO verband met elkaar geconstateerd dat, ondanks dat er veel goed gaat binnen de jeugdzorg, het aan een heldere sturingsvisie ontbreekt. De komende periode zullen provincies daarom een nieuwe sturingsvisie formuleren. In grote lijnen zal dit een verschuiving betekenen van sturing op productie, naar sturing op effecten.

In bijlage 1 is aanvullende informatie opgenomen over demografische ontwikkelingen, de vraag naar jeugdzorg en de verschillende rollen en verantwoordelijkheden in de keten van jeugdzorg.

Evaluatie van de Wet op de jeugdzorg

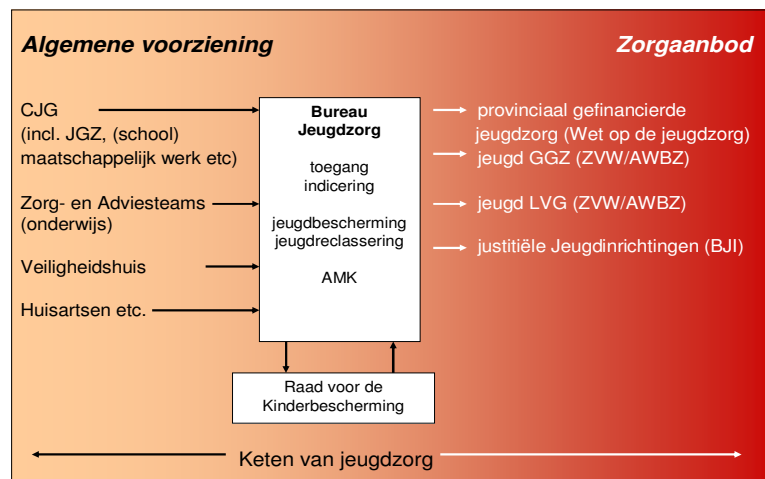
In 2009 wordt de Wet op de jeugdzorg geëvalueerd. Het is daarbij belangrijk dat wordt gekeken naar de context waarbinnen de Wet op de jeugdzorg tot stand is gekomen en hoe provincies en andere partijen daarin hun taken hebben uitgevoerd. Op basis daarvan kan een gefundeerd gesprek gevoerd worden over de toekomst van de jeugdzorg in Nederland.

³ Prestatie-indicatoren jeugdzorg, naar een gezamenlijke integrale visie en implementatie, gezamenlijke uitgave van IPO, ministerie van VWS en Justitie, MO groep en NIZW Jeugd

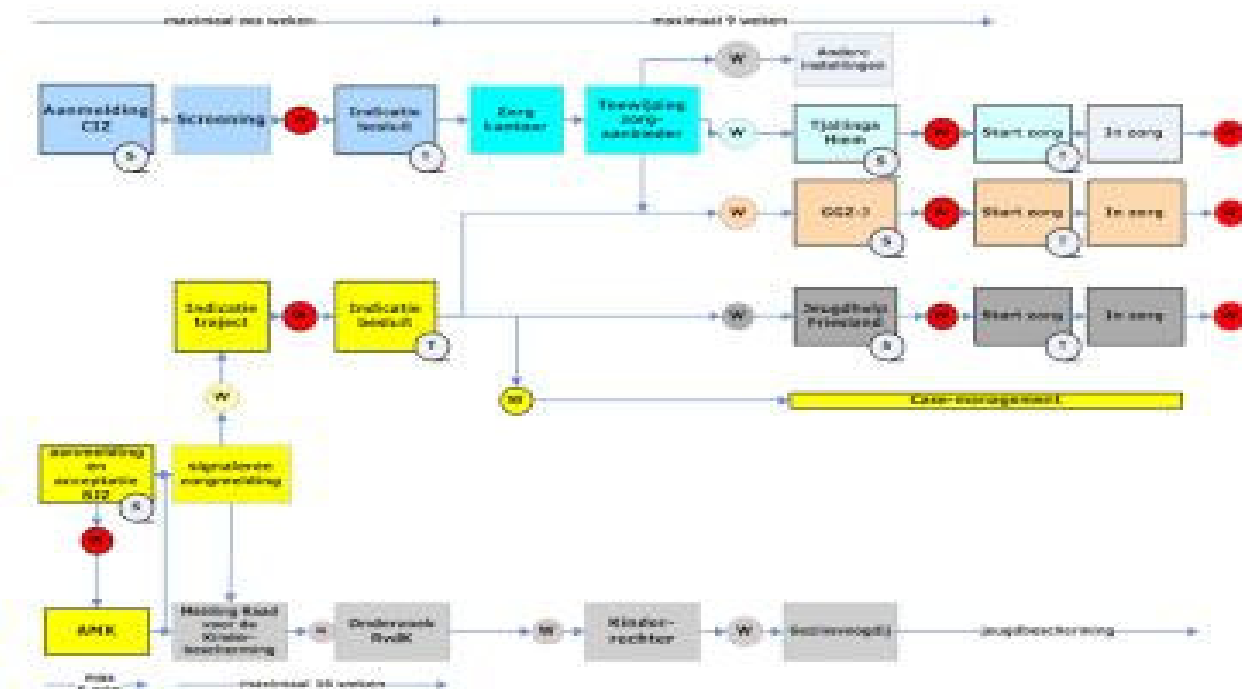
HOOFDSTUK 3 De jeugdzorg in beeld

De jeugdzorgsector is sterk in beweging en er lopen veel ontwikkelingstrajecten. Voorbeelden zijn het traject Verbetering Indicatiestelling Bureaus Jeugdzorg (VIB), één Friese WachtlIJst, het Centrum Jeugd en Gezin, Beter Beschermd, etc. Om deze ontwikkelingen te kunnen plaatsen, is het goed een overzicht/beeld te hebben van de sector. Er zijn veel voorbeelden in omloop van hoe de sector in elkaar steekt (in de bijlagen is een aantal schema's opgenomen). Beperking van deze voorbeelden is, dat ze zijn opgesteld vanuit een bepaalde ontwikkeling en vaak ook vanuit een bepaald perspectief. Hieronder volgt een sterk versimpeld beeld, maar het is goed de verschillende 'beelden' te kennen om zo organisaties en ontwikkelingen te kunnen plaatsen in de keten van jeugdzorg.

Wat deze figuur laat zien is de verbinding tussen algemene voorzieningen (vrij toegankelijk, ook wel de eerste lijnzorg genoemd), het geïndiceerde zorgaanbod (tweede lijn) en daartussen een indicatieorgaan (het Bureau Jeugdzorg).



Onderstaande figuur zoomt verder in op de cliëntstromen in de jeugdzorg.



bron: www.ikpFryslân.nl/jeugd/één Friese wachtlIJst

In bovenstaand schema wordt inzichtelijk hoe de instroom en doorstroom in de geïndiceerde jeugdzorg werkt. Ook is aangegeven waar voor cliënten de 'wachtmomenten' kunnen zitten.

HOOFDSTUK 4 Doelen voor 2009

Inleiding

In het komende hoofdstuk staan de doelen voor 2009, aan de hand van de thema's uit het Beleidskader Jeugdzorg 2009 – 2012 van de provincie Fryslân. Per thema staat een overzicht van de doelstellingen uit het beleidskader, wordt een korte terugblik gegeven en worden de acties voor 2009 genoemd. Er is uiteraard sprake van een grote vorm van samenhang tussen thema's. Zo wordt bijvoorbeeld bij de invoering van het CJG ook gekeken naar de snelheid in de keten en draagt het traject Beter, Anders, Minder ook bij aan het verminderen van regeldruk in de jeugdzorg.

4.1 Invoering van het Centrum voor Jeugd en Gezin

De invoering van het Centrum voor Jeugd en Gezin is één van de pijlers van het beleid van minister Rouvoet voor de komende jaren. Elke gemeente in Nederland moet in 2011 beschikken over minimaal één CJG. Gemeenten zijn verantwoordelijk voor de invoering van het CJG. De provincie heeft belang bij een goede ontwikkeling van het CJG vanuit de gedachte dat voorkomen beter is dan genezen. Het levert ook voordelen op: als het gaat om de aansluiting met Bureau Jeugdzorg, liggen er kansen om het CJG te benutten in de keten van jeugdzorg (bijvoorbeeld bij de terugkeer naar de gemeente wanneer de geïndiceerde jeugdzorg is afgerond).

4.1.1 Aansluiting tussen Bureau Jeugdzorg Friesland (en de geïndiceerde jeugdzorg) en het Centrum voor Jeugd en Gezin

Doel Beleidskader Jeugdzorg 2009 – 2012

In 2011 heeft Bureau Jeugdzorg Friesland met alle Centra voor Jeugd en Gezin afspraken vastgelegd over de aansluiting tussen BJZ en het CJG.

Terugblik

De aansluiting tussen BJZ en Jong in Fryslân heeft vooral vorm gekregen in de samenwerking tussen de JIF-coördinator en de netwerkconsulent van BJZ.

Bureau Jeugdzorg heeft verder actief deelgenomen aan de ontwikkeling van Jong in Fryslân (JIF) en maakte ook onderdeel uit van de Friese denktank CJG⁴.

De provincies hebben in IPO verband onderling als financiers van de bureaus jeugdzorg afgesproken een actieve bijdrage te leveren aan de ontwikkeling van het CJG.

Actiepunten 2009

- Met de gemeenten die in 2009 starten met een CJG maakt Bureau Jeugdzorg Friesland afspraken over de te leveren inzet (o.a. over koppeling Centrale Toegang en terugkoppeling van cliënttrajecten).
- Bureau jeugdzorg Friesland levert een overzicht van diensten en producten die in de Friese Centra voor Jeugd en Gezin kunnen worden ingezet.

De mate waarin bovenstaande doelen gehaald kunnen worden zal afhangen van:

- De schaal waarop de Centra voor Jeugd en Gezin in Fryslân worden vormgegeven. Er zal onderzocht moeten worden wat een realistische schaal is om de taken van Bureau Jeugdzorg Friesland op een doelmatige en efficiënte manier uit te voeren;
- De beschikbaarheid van middelen. De hoogte van de doeluitkering van het Rijk is bepalend voor de mogelijkheden die BJZ heeft om aan te sluiten bij het CJG.
- De wijze waarop andere financiers sturen als het gaat over het zorgaanbod in de jeugd GGZ, jeugd LVG, de gesloten jeugdzorg (tot 2013 bij ministerie J&G) en de Justitiële Jeugdinstellingen. De inzet is wel ook deze vormen van aanbod bij het CJG te betrekken, maar de provincie Fryslân heeft hierin geen sturende rol.

⁴ De Friese Denktank CJG, bestond uit vertegenwoordigers (op persoonlijke titel) van de IJGZ, BJZ, JIF, de provincie en de gemeenten Sneek, Smallingerland, Leeuwarden, Heerenveen en Dongeradeel.

Aandachtspunten voor de komende periode zijn verder de verhouding tussen ambulante hulpverlening die op lokaal niveau en door de geïndiceerde jeugdzorg wordt geleverd en de inrichting van zorgcoördinatie (verantwoordelijkheden liggen deels bij CJG, BJZ en de geïndiceerde jeugdzorg).

4.1.2 Provinciale bijdrage aan de ontwikkeling van het CJG in Fryslân

Doel Beleidskader Jeugdzorg 2009 – 2012

De provincie levert de komende periode een actieve bijdrage aan de (inhoudelijke) ontwikkeling van het Centrum voor Jeugd en Gezin in Fryslân (o.a. op het gebied van de aanpak kindermishandeling, opvoedingsondersteuning, zorgcoördinatie, de verbinding tussen het CJG en het onderwijs, verwijzindex risicjongeren en (crisis)opvang voor jongeren) en het Veiligheidshuis.

Terugblik

Jong in Fryslân kan gezien worden als de voorloper van het CJG in Fryslân. De provincie Fryslân heeft een grote rol gespeeld bij deze ontwikkeling is groot geweest.

In de Sociale Agenda 2008 – 2011 van de provincie Fryslân is onder het thema Jeugd en Gezin een aantal doelen opgenomen die eveneens een bijdrage moeten leveren aan de inhoudelijke ontwikkeling van het CJG. Elk jaar verschijnt ook een uitvoeringsprogramma rond de sociale agenda met daarin de acties voor het komende jaar.

In april 2008 hebben Provinciale Staten inhoudelijk ingestemd met de notitie 'Invulling koersaccent CJG', waarmee invulling wordt gegeven aan het Coalitieakkoord 2007 – 2011 van de provincie Fryslân.

In 2007 is het 'Veiligheidshuis Fryslân' opgericht. Het veiligheidshuis heeft tot doel het:

- voorkomen van strafbare feiten en het terugdringen van recidive;
- terugbrengen en voorkomen van overlast;
- verlenen van passende zorg aan het slachtoffer;
- zijn van een betrouwbaar informatieknoppunt voor partners in veiligheid;
- verlenen van nazorg;
- versterken van de ketenregie.

Vanaf 1 januari 2008 zijn de ketenpartners gezamenlijk op één fysiek punt gehuisvest om de samenwerking in de (jeugd)strafrechtketen te verbeteren.

Actiepunten 2009

- Uitvoering geven aan de koersaccenten CJG van de provincie Fryslân:
 - Continuering JIF / Zorgcoördinatie;
 - Bijdrage leveren aan de invoering van effectieve methodieken (bijv. Triple P, Eigen Kracht en Communities that Care);
 - Ondersteunen van de invoering van RAAK (aanpak kindermishandeling) in Fryslân, d.m.v. deelname aan de projectgroep en het financieel bijdragen aan de sluitende aanpak en deskundigheidsbevordering.
 - Bevorderen van de regionale afstemming tussen gemeenten en onderwijs over de verbinding tussen het CJG en de Zorg- en Advies Teams, d.m.v. bieden van procesbegeleiding.
 - Realiseren van een provinciaal aanbod voor (crisis)opvang van jongeren.
- Invoering verwijzindex in Fryslân (VIF Zizeo). Minimaal 10 gemeenten worden in 2009 aangesloten op de landelijke verwijzindex en zijn gestart met de uitvoering van VIF Zizeo (Verwijzindex Fryslân). De verwijzindex wordt gekoppeld aan het landelijk casusoverleg jeugd systeem, van het Veiligheidshuis.
- Pilot nazorg ex-gedetineerde jeugd en uitvoering gedragsbeïnvloedende maatregel
- *Jeugd en Alcohol (Anneke, nog invullen)*
- *Pact tegen schooluitval (Anneke, nog invullen)*

In bijlage 2 staat een overzicht van de verschillende speerpunten uit de Sociale Agenda van de provincie Fryslân en de notitie 'Invulling koersaccent CJG'. Voor een uitgebreide beschrijving wordt verwezen naar de Sociale Agenda (uitvoeringsprogramma) van de provincie Fryslân en de notitie 'Invulling Koersaccent CJG'.

4.2 Snellere ketens

De beschikbaarheid van voldoende middelen is een belangrijke randvoorwaarde om de jeugdzorg zo te organiseren dat de keten snel en soepel werkt. Naast voldoende geld zijn er ook andere factoren die daarbij een rol spelen. Hieronder worden maatregelen beschreven die bijdragen aan het verbeteren en versnellen van de jeugdzorgketens.

4.2.1 Vraagontwikkeling in de jeugdzorg

Doel Beleidskader Jeugdzorg 2009 – 2012

Vanaf 2009 presenteert Bureau Jeugdzorg Friesland jaarlijks onderzoeksgegevens over de vraag naar jeugdzorg op korte, middellange en lange termijn.

Terugblik

In 2008 heeft Bureau Jeugdzorg Friesland een eerste onderzoek gepubliceerd naar "kernproblemen van de zorgvrager van Bureau Jeugdzorg Friesland". Het beschikken over deze gegevens maakt het mogelijk om tot betere analyses te komen en vast te stellen wat de behoefte is aan specifieke zorgprogramma's, welke programma's geïntensiveerd moeten worden en van welke programma's de vraag afneemt.

Actiepunten 2009

- Doorontwikkelen van het instrument, door Bureau Jeugdzorg Friesland, om de behoefte aan jeugdzorg in Fryslân in beeld te brengen. Zodanig dat voor de korte, middellange en lange termijn scenario's gegeven kunnen worden over de behoefte aan verschillende (jeugd)zorgprogramma's.
- In 2009 presenteert Bureau Jeugdzorg Friesland een geactualiseerde versie van het onderzoek "kernproblemen van de zorgvrager van Bureau Jeugdzorg Friesland"

4.2.2 Weten wat er speelt

Doel Beleidskader Jeugdzorg 2009 – 2012

CMO Partoer Fryslân beheert en ontwikkelt de database Eén Friese wachtlijst, in samenwerking met de ketenpartners in de jeugdzorg.

Terugblik

Op initiatief van de provincie heeft een intersectorale werkgroep in 2007 en 2008 de database 'Eén Friese wachtlijst' ontwikkeld ([www.ikpfryslân.nl/jeugd/één Friese wachtlijst](http://www.ikpfryslân.nl/jeugd/één%20Friese%20wachtlijst)). Deze database brengt niet alleen de verschillende cliëntstromen in beeld, maar laat ook de daadwerkelijke aantallen cliënten zien binnen die stromen. In 2008 is de database Eén Friese wachtlijst officieel geopend en gepubliceerd.

Actiepunten 2009

- Per kwartaal publiceren van wachtlijst/cliëntstroomgegevens in de Friese jeugdzorg.
- Database uitbreiden met jeugdbeschermingsketen.
- Aan de database meer gegevens toevoegen van AWBZ gefinancierde organisaties.

4.2.3 Verbeteren Indicatiestelling Bureau Jeugdzorg Friesland

Doel Beleidskader Jeugdzorg 2009 – 2012

Bureau Jeugdzorg verleent vanaf 2010 95% van de indicaties binnen de wettelijke termijn en conform het Handboek Verbetering indicatiestelling Bureaus Jeugdzorg.

Terugblik

De afgelopen jaren is duidelijk geworden dat het indicatietraject bij de verschillende bureaus jeugdzorg niet uniform was en dat er al gauw veel te lange doorlooptijden ontstonden.

In 2007 is daarom landelijk het traject Verbeteren Indicatiestelling Bureaus Jeugdzorg (VIB) gestart. Dit is gericht op het versnellen van indicatietrajecten en het verbeteren van de kwaliteit van de indicaties (www.verbeterenindicatiestelling.nl).

In dit kader hebben BJZ en Renn4 ook oriënterende gesprekken gevoerd over de gewenste integrale indicering tussen BJZ en Renn4.

Actiepunten 2009

- Invoering VIB door Bureau Jeugdzorg Friesland.
- Bureau Jeugdzorg Friesland en Renn4 initiëren in Fryslân een pilot (in samenhang met de landelijke en noordelijke ontwikkelingen) om te komen tot een integrale aanpak als het gaat om indicatiestelling.

4.2.4 Doorstroom en uitstroom in de keten van jeugdzorg

Doel Beleidskader Jeugdzorg 2009 – 2012

De provincie Fryslân initieert in 2009 een pilot, waarbinnen het realiseren van integrale zorgtrajecten worden aangepast en ingezet ten gunste van de vraag van de cliënt.

Terugblik

De inrichting van de jeugdzorg in Nederland is zodanig dat financieringsstromen lopen via de AWBZ/Zorgverzekeringswet, provincies en gemeenten en verschillende partijen zijn verantwoordelijk voor een 'deel' van de keten van jeugdzorg. Een aantal Friese organisaties heeft in 2008 aangegeven dat het goed zou zijn als er experimenteerruimte komt om op basis van de vraag van de cliënt, zorgprogramma's geschakeld kunnen worden. Hiervoor is een ruimere indicatiestelling nodig en moeten financieringsstromen kunnen worden gebundeld. Binnen het huidige 'klimaat' is dat niet mogelijk en gezocht moet worden naar mogelijkheden om dit te realiseren.

Actiepunten 2009

- Initiëren van een pilot integrale zorgtrajecten, ten gunste van de vraag van de cliënt.

4.3 De zorg die werkt

De afgelopen jaren is er door de geïndiceerde jeugdzorg veel geïnvesteerd om de groeiende vraag naar jeugdzorg op te vangen. De volgende stap is energie te steken in de inhoud van de verschillende zorgvormen. Dragen bestaande programma's voldoende bij aan de kerndoelen van de jeugdzorg? Welke nieuwe programma's kunnen voor Fryslân een bijdrage leveren aan jeugdzorg die werkt? Verder zijn er allerlei (landelijke) ontwikkelingen gaande die het jeugdzorgaanbod moeten versterken.

4.3.1 Invoering prestatie-indicatoren

Doel Beleidskader Jeugdzorg 2009 – 2012

De provincie Fryslân subsidieert vanaf 2011 Bureau jeugdzorg en het zorgaanbod op basis van een vereist prestatieniveau, gekoppeld aan de landelijke prestatie-indicatoren.

Terugblik

De afgelopen jaren is de manier van begroten bij Bureau Jeugdzorg en de grootste zorgaanbieder, Jeugdhulp Friesland, omgebouwd van conservatieve 'exploitatie' gerichte begrotingen naar begrotingen van prijzen en aantallen. Zo is er meer inzicht en transparantie ontstaan in de besteding van middelen.

Landelijk is een set van prestatie-indicatoren ontwikkeld door het IPO, het Rijk, de MO groep en het Nederlands Jeugd Instituut. De komende periode moeten die prestatie-indicatoren ingevoerd worden.

Naast de verschillende initiatieven die in Fryslân al speelden, hebben Bureau Jeugdzorg Friesland en Jeugdhulp Friesland in 2007 een provinciale subsidie ontvangen voor de invoering van de methodiek 'Resultaatgericht Meten', aansluitend op de landelijke prestatie-indicatoren.

Actiepunten 2009

- Uitvoering experiment Resultaatgericht meten door Bureau Jeugdzorg Friesland en Jeugdhulp Friesland.
- Maken van plan van aanpak voor de invoering van de landelijke set van prestatie-indicatoren in de jeugdzorg.

4.3.2 Nieuwe / effectieve methodieken

Doel Beleidskader Jeugdzorg 2009 – 2012

De provincie Fryslân stimuleert de ontwikkeling en inzet van nieuwe / effectieve methodieken in de keten van jeugdzorg.

In 2009 is van 90% van de provinciaal gefinancierde jeugdzorg het niveau van doeltreffendheid inzichtelijk.

Vanaf 2010 worden programma's die niet doeltreffend zijn beëindigd of ingeruild voor programma's die dat wel zijn.

Terugblik

Het inzetten van effectieve methodieken levert een belangrijke bijdrage aan het effect van jeugdzorg. Voorbeelden zijn de methodiek Families First die wordt ingezet door Jeugdhulp Friesland, het Deltaplan Gezinsvoogdij en de Eigen Kracht Conferenties die Bureau Jeugdzorg Friesland heeft ingevoerd en de methodieken Multi System Therapy en Functional Family Therapy binnen het project Doen Wat Werkt (zie www.doenwatwerkt.nl).

In 2008 is het Handboek voor praktijkgestuurd effectonderzoek in de jeugdzorg verschenen, van Tom van Yperen en Jan Willem Veerman⁵. Onderdeel van het handboek is een 'effectladder' van interventies (methodiek, module, zorgvorm etc).

Actiepunten 2009

- Onderzoek naar doeltreffendheid van de provinciaal gefinancierde jeugdzorg.

4.3.3 Ontwikkelingen binnen de jeugdzorg:

Terugblik

Op verschillende onderdelen zijn ontwikkelingen gaande in de jeugdzorg als het aagt om voorzieningen, methodieken en aanbod. Een aantal voorbeelden:

Woodbrookers

Een voorziening die nauw aansluit bij de gesloten jeugdzorg is de nieuwe jeugdvoorziening die Jeugdhulp Friesland in 2009 zal openen. Hierin wordt een combinatie gerealiseerd van provinciaal gefinancierde jeugdzorg, AWBZ vormen van jeugdzorg en gesloten jeugdzorg.

In 2007/2008 is Jeugdhulp Friesland al gestart met een aantal AWBZ gefinancierde 'plaatsen'. In de nieuwe voorziening worden Friese kinderen behandeld, die zowel kampen met psychiatrische als met gedragsproblemen.

⁵ Uit: Zicht op effectiviteit, Bronnenboek voor praktijkgestuurd effectonderzoek in de jeugdzorg, 2006 NIZW / Praktikon / Ministerie van VWS

Doen Wat Werkt

Dit project, dat loopt tot en met 2008, is gespreid over de drie noordelijke provincies. Het is gericht op jongeren met ernstige gedragsproblemen met een machtiging van de kinderrechter voor gesloten opvang. Een aantal zorgaanbieders in de noordelijke provincies biedt deze jongeren een intersectoraal aanbod. Deze jongeren worden maximaal 6 weken opgevangen in 't Poortje en krijgen vervolgens zo snel intensieve thuisbegeleiding, samen met de ouders. Deze aanpak is succesvol en heeft in 2007 de Nationale Jeugdzorgprijs ontvangen. De noordelijke provincies en betrokken zorgaanbieders zullen in 2008 bepalen of en hoe dit project na 2008 door zal gaan.

Zorgprogrammering

De hierboven geschetste ontwikkelingen zijn voorbeelden van initiatieven waarbij verschillende zorgvormen worden gecombineerd om adequaat in te gaan op complexe hulpvragen. Hiermee kan expertise van organisaties worden gebundeld en ook worden voorkomen dat cliënten een traject doorlopen van de ene aanbieder naar de ander. Dit vraagt echter om een andere manier van bijvoorbeeld indiceren, maar ook om een adequate afspraak met de jeugdzorgaanbieder over het inzetten van zorg door overige aanbieders van zorg (zie ook hoofdstuk 4.2.4).

Deltaplan Gezinsvoogdij.

Het deltaplan Gezinsvoogdij betekent een nieuwe manier van uitvoering van de ondertoezichtstelling (ots), waarbij de gezinsvoogd intensief werkt met de jeugdige en de ouders. De gezinsvoogd werkt gericht aan veranderingen in de opvoedingssituatie met als doel de bedreiging voor het kind weg te nemen, zodat de maatregel kan worden beëindigd. Deze intensieve werkwijze vereist het terugbrengen van de caseload van gezinsvoogden naar 1 op 15. Bureau Jeugdzorg Friesland realiseert deze doelstellingen voor 31 december 2008 (conform afspraken met Rijk)

Gesloten jeugdzorg

Tot 2013 is het ministerie Jeugd en Gezin verantwoordelijk voor de gesloten jeugdzorg (daarna de provincies). Fryslân maakt hierin vooral gebruik van de gesloten jeugdzorgvoorziening 't Poortje in Groningen (voormalige justitiële jeugdinstelling).

Gezinscoach

Jeugdhulp Friesland heeft voor 2008 en 2009 een projectsubsidie ontvangen voor het coachen van (multiproblem)gezinnen, waar sprake is van ernstige problematiek en een verscheidenheid van hulpverleners die betrokken zijn bij het gezin. Uitgangspunt is dat het gezin in zijn geheel thuis behandeld wordt. De intensieve begeleiding maakt het mogelijk dat de kinderen thuis kunnen blijven wonen. Het gezin blijft intact en uiteindelijk worden kosten bespaard, omdat geen gebruik wordt gemaakt van (dure) residentiële voorzieningen.

Eigen kracht

De kern van de 'Eigen Kracht Conferentie' is dat een getrainde vrijwilliger het netwerk van een gezin mobiliseert en dat het gezin zelf bepaalt in hoeverre een beroep wordt gedaan op hulp van familie, bureaus en eventueel professionals. Uit onderzoek blijkt dat cliënten een minder groot beroep doen op professionele hulp als ze zelf de keus hebben en dat betrokkenen erg gemotiveerd zijn om zich aan het gezamenlijk afgesproken hulpplan te houden. Bureau Jeugdzorg Friesland maakt sinds een paar jaar succesvol gebruik van het model. De provincie stimuleert gemeenten en zorgaanbieders eveneens gebruik te maken van de methodiek van Eigen Kracht.

Gedragsbeïnvloedende maatregel

Op 1 februari 2008 is Wet verruiming mogelijkheden gedragsbeïnvloeding jeugdigen in werking getreden. Deze wet wijzigt het Wetboek van Strafrecht, het Wetboek van Strafvordering en de Wet op de jeugdzorg.

De nieuwe wet schept mogelijkheden om jongeren die een strafbaar feit hebben begaan tijdens en na detentie te begeleiden, om recidive te voorkomen. De wet regelt dat jeugdstraffen zoals de geldboete en de taakstraf met elkaar kunnen worden gecombineerd. De wet introduceert de gedragsmaatregel die in plaats van een straf kan worden opgelegd. De jeugdige kan hierbij maximaal twee jaar in zijn vrijheid worden beperkt en krijgt een individueel programma, waarbij de jeugdreclassering een belangrijke rol speelt. Afhankelijk wat een jongere nodig heeft kan ook jeugdzorg deel uitmaken van dat programma. Vanuit het Platform Jeugdcriminaliteit zijn in Fryslân afspraken vastgelegd tussen de betreffende organisaties om ervoor te zorgen dat de maatregel opgelegd kan worden.

Actiepunten 2009

- Opening van de nieuwe jeugdvoorziening “Woodbrookers”.
- In het kader van het project ‘Gezinscoaching’ behandelt Jeugdhulp Friesland jaarlijks 25 (multiproblem) gezinnen bestaande uit gemiddeld 4 personen en vermindert daarmee de druk op de provinciale wachtlijst (daarnaast levert deze vorm van hulp een substantiële besparing van ca. € 100.000 per jaar).
- De provincie bevordert het gebruik van “Eigen Kracht” conferenties bij gezinnen die te maken hebben/ gehad met huiselijk geweld en/of situaties van schooluitval
- Onderzoek naar effecten op de wachtlijst geïndiceerde jeugdzorg als Bureau Jeugdzorg een Eigen Kracht Conferentie (EKC) aanbiedt bij aanmelding voor hulp
- Onderzoek naar effecten op de wachtlijst geïndiceerde jeugdzorg als Jeugdhulp Friesland een EKC aanbiedt na beëindiging van geïndiceerde jeugdzorg.
- Implementeren van gedragsbeïnvloedende maatregel met de bedoeling recidive tegen te gaan en jongeren adequate hulp te bieden bij hun terugkeer in de maatschappij.

4.4 Minder Bureaucratie

Bureaucratie is nodig om de jeugdzorg goed te organiseren. We gaan ons pas storen als het gaat om onnodige bureaucratie. Bijvoorbeeld als verantwoording zich stapelt op verantwoording, als regels geen doel hebben en je van alles moet registreren zonder dat dat nut heeft. Onnodige bureaucratie moet dus verdwijnen.

4.4.1 Beter Anders Minder

Doel Beleidskader Jeugdzorg 2009 – 2012

Vanaf 2009 leveren Bureau Jeugdzorg en de zorgaanbieders op een eenduidige en minder tijdrovende manier de beleidsinformatie aan over de provinciale jeugdzorg

Terugblik

Sinds de invoering van de Wet op de jeugdzorg is de kwantiteit en de kwaliteit van de beleidsinformatie een nadrukkelijk punt van aandacht geworden. Goede en betrouwbare beleidsinformatie is een voorwaarde voor veel verbetertrajecten binnen de jeugdzorg (Verbeteren Indicatiestelling Bureaus jeugdzorg, invoering Burger Service Nummer in de jeugdzorg, invoering prestatie-indicatoren, maar ook het inrichten van een nieuwe financieringssysteem). Het Inter Provinciaal Overleg (IPO) en minister Rouvoet zijn daarom eind 2007 het project Beter Anders Minder (BAM) gestart. Gericht op het verbeteren van beleidsinformatie, als het nodig is vragen van andere beleidsinformatie en vooral ook het verminderen van de vraag om beleidsinformatie.

Actiepunten 2009

- Implementeren van de landelijke afspraken in het kader van Beter Anders Minder bij Bureau Jeugdzorg en Jeugdhulp Friesland.

4.4.2 Vermindering regeldruk

Doel Beleidskader Jeugdzorg 2009 – 2012

De regeldruk in de keten van jeugdzorg in Fryslân is in 2012 met 25% gedaald.

Terugblik

In november 2007 heeft minister Rouvoet de 2^e kamer geïnformeerd over zijn ambities om de 'ervaren regeldruk' in de keten van jeugdzorg aan te pakken. Minister Rouvoet heeft de ambitie neergelegd de 'ervaren regeldruk' met 25% te verminderen, in de huidige kabinetsperiode. Bij ervaren regeldruk gaat het om ervaringen van professionals en cliënten die als onnodig en frustrerend ervaren worden.

CAP GEMINI heeft in Fryslân in het voorjaar van 2008 een nulmeting uitgevoerd in de keten van jeugdzorg (samen met regio's in Utrecht, Rotterdam en Noord Brabant).

Actiepunten 2009

- Vertalen van de uitkomsten van de Friese nulmeting naar een plan van aanpak met concrete maatregelen voor de periode 2009 – 2012, om de regeldruk in de keten van jeugdzorg met 25% te verminderen.

4.4.3 Rechtmatigheid

Doel Beleidskader Jeugdzorg 2009 – 2012

Bureau Jeugdzorg Friesland en Stichting Jeugdhulp Friesland laten hun jaarrekeningen controleren conform bijlage 4 van de Regeling bekostiging jeugdzorg. De accountantsverklaringen geven een oordeel op basis van de in het protocol vastgelegde toetsen op rechtmatigheid en getrouwheid.

De bedrijfsvoering van Bureau Jeugdzorg en Stichting Jeugdhulp Friesland zijn zo ingericht dat controlewerkzaamheden door de accountant conform het protocol uitgevoerd kunnen worden.

Terugblik

Sinds de inwerkingstelling van de Wet op de jeugdzorg (Wjz) leven provincies de Regeling bekostiging jeugdzorg met de daarbij behorende bijlagen na. Met ingang van 2007 valt de doeluitkering jeugdzorg onder de controleprincipes van single audit single information (SISA), waardoor het format voor de accountantscontrole tussen Rijk en provincies is komen te vervallen. Het protocol accountantscontroles voor gesubsidieerde stichtingen en aanbieders van jeugdzorg is echter onverminderd van kracht.

Actiepunten 2009

- Bureau Jeugdzorg en Jeugdhulp Friesland hebben hun bedrijfsvoering zodanig aangepast dat voldaan kan worden aan de controleprincipes van SISA, inclusief het protocol accountantscontroles voor gesubsidieerde stichtingen en aanbieders van jeugdzorg.

4.5 Een nieuw financieel kader

4.5.1 Nieuwe financieringssystematiek

Doel Beleidskader Jeugdzorg 2009 – 2012

Invoeren van de nieuwe financieringssystematiek vanaf 2009

Terugblik

In de huidige systematiek ontvangen provincies een doeluitkering jeugdzorg van het Rijk. Dit is een historische gegroeide doeluitkering. Voor Fryslân is deze doeluitkering niet meer toereikend. Dit komt deels door het ontbreken van een realistische loon- en prijscompensatie en vooral door de sterk gestegen structurele vraag naar jeugdzorg, die tot nu toe slechts deels is gecompenseerd door het Rijk.

Het verschil tussen de kosten en de doeluitkeringen jeugdzorg inclusief de structurele en incidentele aanvullingen werd in 2008 voor een bedrag ter hoogte van 4,2 miljoen euro uit autonome middelen gedekt. Gebaseerd op de huidige omvang van de doeluitkering en de groeiprognoses welke door Bureau Jeugdzorg Friesland en Jeugdhulp Friesland zijn berekend, zal tot en met 2011 aanvulling met autonome middelen nodig zijn om conform de Wet op de jeugdzorg kostendekkend en zonder wachtlijsten te werken.

Rijk en IPO hebben het initiatief genomen om tot een nieuwe systematiek te komen gebaseerd op het rapport van Kaiser. Een systematiek die op macroniveau uitgaat van de vraagontwikkeling en het benodigde budget voor de jeugdzorg in Nederland. Dit wordt vervolgens verdeeld over de provincies, waarbij provincies de opdracht en de vrijheid hebben de jeugdzorg binnen dat financiële kader te organiseren.

Sociaal Cultureel Planbureau (SCP)

Rijk en IPO hebben het SCP opdracht gegeven een vraagramingsmodel en een verdeelmodel te ontwikkelen voor de jeugdzorg. In 2008 zijn de eerste concept modellen hiervoor verschenen.

Commissie Financiën Jeugdzorg

Een onafhankelijke commissie zal in de nieuwe situatie een zwaarwegend advies uitbrengen over de omvang van het macrobudget en de verdeling daarvan. De eerste drie van de 5 leden van de commissie zijn in 2008 benoemd.

8 indicatiecategorieën en 21 bekostigingseenheden

In de nieuwe systematiek wordt uitgegaan dat Bureau Jeugdzorg indiceert in 8 categorieën en dat de verschillende vormen van geïndiceerde jeugdzorg in te delen zijn in 20 bekostigingseenheden. Een uniforme indeling is nodig voor het inrichten van de nieuwe financieringssystematiek. Voor Bureau Jeugdzorg en het aanbod aan geïndiceerde jeugdzorg betekent dit een omslag in het inrichten van de werkprocessen en van de managementinformatiesystemen (vergelijk ook 4.3 en 4.4), wat de komende periode uitgevoerd moet worden. Een overzicht van de 8 indicatiecategorieën en 20 bekostigingseenheden staat in bijlage 4.

Actiepunten 2009

- Een bijdrage leveren aan de totstandkoming van een landelijk vraagramings- en verdeelmodel, met daarin voldoende aandacht voor de Friese kenmerken (bijvoorbeeld opleidingsniveau en inkomenspositie)
- Afspraken vastleggen met Bureau Jeugdzorg Friesland over de invoering van de 8 indicatiecategorieën in 2009.
- Afspraken vastleggen met Jeugdhulp Friesland over de invoering van de 20 bekostigingseenheden.

Cliëntenbeleid en cliëntenparticipatie

Doelstelling Beleidskader Jeugdzorg 2009 – 2012

De provincie streeft ernaar cliënten zoveel mogelijk naar tevredenheid te helpen in de zin dat het aanbod aansluit op de vraag van de cliënt, de cliënt respectvol te bejegenen en de autonomie van de cliënt te versterken.

Terugblik

De formatie Cliëntvertrouwenspersoon is in 2008 met 0,1 fte uitgebreid naar 0,6 fte.

Er is een Cliëntvertrouwenspersoon voor jeugdigen benoemd voor 0,5 fte. Eerst voor een periode van drie jaar met een evaluatie na één jaar.

In overleg met Groningen en Drenthe is er een cliëntvertrouwenspersoon aangesteld voor 10 uren per week bij 't Poortje, nu 't Poortje een civielrechtelijke gesloten jeugdinstelling is geworden per 1-1-2008.

Zorgbelang houdt zich bezig met collectieve belangenbehartiging met betrekking tot beide kerndoelen. Er zijn contacten met de cliëntenraden van Fier Fryslân, Bureau Jeugdzorg, Jeugdhulp Friesland en diverse belangenorganisaties als NVP, Balans en De Knoop. Hieruit worden signalen (knelpunten) die de individuele cliënt overstijgen, gebundeld en teruggekoppeld naar provincie en betreffende instellingen, met als doel verbetering van de jeugdzorg. Daarnaast ontwikkelt Zorgbelang producten op aanvraag die de positie van de cliënt versterken. Tenslotte reageert Zorgbelang vanuit cliëntperspectief op het beleid van de provincie en genoemde jeugdzorginstellingen.

Actiepunten 2009

- Evaluatie cliëntvertrouwenspersoon voor jeugdigen, na een jaar.
- Uitvoering Activiteitenplan cliëntenparticipatie jeugdzorg
- Toename aantal leden NVP met 10%
- Bijdrage zorgbelang aan cliëntenpanels CJG naar behoefte aan deskundige preventieve hulp
- Ontwikkeling digitale cliëntroute i.s.m. CMO Partoer

HOOFDSTUK 5 Financiën

Inleiding

Het Uitvoeringsprogramma Jeugdzorg 2009 dient als aanvraag richting het Rijk voor de uitkering van het komende jaar (t). Het uitvoeringsprogramma dient ingevolge artikel 32, tweede lid van de Wet op de Jeugdzorg een overzicht te bevatten van:

- De geleverde activiteiten van de stichting Bureau Jeugdzorg en zorgaanbieders en de hiervoor verstrekte subsidies in het jaar van vaststelling voorafgaande kalenderjaar (t-2). De financiële verantwoording over het jaar 2007.
- De geleverde en te verleveren activiteiten van de stichting Bureau Jeugdzorg en zorgaanbieders en de hiervoor versterkte subsidies in het jaar van vaststelling (t-1). De voorlopige stand van zaken over 2008.
- De te leveren activiteiten van de stichting Bureau Jeugdzorg en zorgaanbieders en de hiervoor te verwachten subsidies in het jaar volgend op het jaar van vaststelling. (t). De begroting voor het jaar 2009.

In de Regeling Bekostiging Jeugdzorg is een verplicht model (bijlage 3 van de Regeling) opgenomen voor de uitwerking van de bovenstaande punten. Dit model wordt sinds het Uitvoeringsprogramma jeugdzorg 2006 als basis gebruikt voor de financiële toelichting in dit hoofdstuk.

5.1 Financiële verantwoording 2007

Met ingang van het jaar 2007 valt de doeluitkering onder de zogenaamde SISA-systematiek (single audit single information) tussen rijk en provincie. Hiermee is het moment van de accountantscontrole in de tijd naar voren verlegd en vindt in de maand februari plaats met betrekking tot het jaar t-1. Met andere woorden, de accountantscontrole over de rechtmatigheid van de bestedingen in het jaar 2007 voor jeugdzorg in Fryslân is reeds uitgevoerd en heeft geleid tot een goedkeurende verklaring, met een onthouding op het aspect aan- en afmeldingen LBIO, omdat de aantallen aan- en afmeldingen bij het LBIO niet door de Bureau's Jeugdzorg zelf kunnen worden gegenereerd. Met de oordeelonthouding op dit aspect loopt Fryslân in de pas met het landelijke beeld.

Conform de afspraken met het ministerie voor Jeugd en Gezin blijft de opzet van het hoofdstuk 5.1 ongewijzigd, ook al is de functie daarvan nu wel veranderd.

In deel A Inrichting verantwoordingsdeel van het model wordt eerst een overzicht gegeven van de verleende en vastgestelde subsidies aan Bureau Jeugdzorg Friesland. Daarna worden de verleende en vastgestelde subsidies aan het zorgaanbod behandeld. Tenslotte worden de inkomsten en de stand van de voorziening behandeld.

De in de tabel 1 en 2 opgenomen bedragen bevatten structurele en mogelijk incidentele subsidies. In de toelichting wordt ingegaan op de belangrijkste incidentele toekenningen.

Uitgaven doeluitkering Bureau Jeugdzorg 2007

I. De stichting, die een Bureau Jeugdzorg in stand houdt							
Door de stichting ontvangen subsidie jaar t-2	Noten	Subsidieverlening			Subsidievaststelling		
		prijs per eenheid	hoeveelheid	subsidiebedrag	prijs per eenheid	hoeveelheid	subsidiebedrag
Bureau Jeugdzorg	1						
OTS tot 1 jaar		6.110	209	1.276.990	6.110	209	1.276.990
OTS overigen		5.094	354	1.803.276	5.094	354	1.803.276
Voorlopige voogdij		5.145	3	15.435	5.145	3	15.435
Overige voogdij		3.728	124	462.272	3.728	124	462.272

Jeugdreclassering		3.834	168	644.112	3.834	168	644.112
Centrale overhead		262	858	224.796	262	858	224.796
Samenloop civiel/straf		683	0	0	683	0	0
ITB harde kern		1.223	72	88.056	1.223	72	88.056
ITB Criem		1.638	24	39.312	1.638	24	39.312
STP		1.638	6	9.828	1.638	6	9.828
OVA justitie	2			96.434			96.434
Subtotaal justitietaken				4.660.511			4.660.511
Deltaplan				220.000			220.000
Handboek jeugdreclassering				57.200			57.200
Totaal justitie taken				4.937.711			4.937.711
Indicatiestelling				5.226.442			5.226.442
Advies- en meldpunt kindermishandeling (AMK)				1.389.800			1.389.800
Vingers in je oren 2007	2			44.442			44.442
Consultatie/ deskundigheidsbevordering voorliggende voorzieningen							0
Niet-geïndiceerde ambulante hulp	2			55.935			55.935
Kindertelefoon				117.370			117.370
OVA	2			127.213			127.213
Totaal J&G taken				6.961.202			6.961.202
Totaal taken Bureau Jeugdzorg				11.898.913			11.898.913
Cliëntvertrouwenspersoon	3			21.000			
Experimenten; subsidies	3			657.873			
Experimenten; facturen	4			188.057			188.057
Steunfuncties							
Totaal overige posten				866.930			188.057
Subsidieverlening 2006 t.i.v. doeluitkering 2007	5						215.000
Verleende voorschotten 2007	3						687.960
Subsidieverlening 2007 t.i.v. doeluitkering 2008	2						-324.024
Totaal uitgaven doeluitkering Bureau Jeugdzorg				12.765.843			12.665.906

- 1.) Subsidie vaststelling voor Bureau Jeugdzorg is in concept conform de verlening. Definitieve vastgestelde bedragen kunnen nog afwijken van de verleende bedragen. BJZ is nog aanvullende informatie verschuldigd alvorens de vaststelling van de subsidies 2007 kunnen worden afgerond.
- 2.) Deze subsidies zijn ten laste van de doeluitkering 2008 gekomen.
- 3.) De verleende voorschotten zijn opgenomen onder de post verleende voorschotten 20076. De subsidies uit de post experimenten zijn grotendeels meerjarige subsidies.
- 4.) Betaalde facturen bij de post experimenten worden aangemerkt als (vastgestelde) subsidie.
- 5.) Betreft subsidie Casemanagement uit 2006 die t.i.v. van de doeluitkering 2007 is geboekt.

Bureau Jeugdzorg Friesland totaal

Bureau Jeugdzorg Friesland (BJZ) heeft in 2007 meer subsidie ontvangen dan in 2006. Enerzijds wordt deze stijging veroorzaakt door stijgende aantallen in het gedwongen kader, anderzijds door gestegen aantallen onderzoeken bij het AMK en gestegen aantallen indicatiestelling.

De provincie heeft voor het gedwongen kader inclusief de taken voor het Deltaplan in 2007 ca. 900.000 euro meer aan subsidie verstrekt dan aan doeluitkering werd ontvangen, voor het vrijwillige kader werd door de provincie ca. 200.000 euro meer aan subsidie verstrekt dan aan doeluitkering werd ontvangen.

Clïëntvertrouwenspersoon

Aan Zorgbelang Fryslân is in 2007 € 43.387,- aan subsidie verleend voor het uitvoeren van beide functies. Hiervan wordt € 21.000,- aan de doeluitkering Bureau Jeugdzorg toegerekend. Zie tabel I uitgaven BJZ en tabel II uitgaven Zorgaanbod.

Experimenten

De post experimenten bevat voornamelijk de kosten die gemaakt worden in het kader van de aansluiting tussen het gemeentelijke jeugdbeleid en de provinciale jeugdzorg; Het betreft hier subsidies in het kader van Jong in Fryslân en het eerdere pilotproject Steunpunten 0-25 jaar. Daarnaast zijn het kosten die gemaakt worden om de wijze van samenwerking verder te ontwikkelen en het verder opzetten van een centrale ondersteuningstructuur. Alleen al in 2008 voegt de provincie 4,2 miljoen euro aan autonome middelen toe aan de egalisatievoorziening jeugdzorg. Hiermee voldoet de provincie ruimschoots aan de eis om de uit de post Experimenten gedekt facturen vanaf het jaar 2006 ten behoeve van de jeugdzorg zelf te dekken.

Uitgaven doeluitkering Zorgaanbod 2007

II Zorgaanbod	Noten	Subsidieverlening	Subsidievaststelling
Aan zorgaanbieders verleende subsidies jaar t-2			
Dag- en nachthulp		13.481.007	13.481.007
Pleegzorg		4.796.238	4.796.238
Dagbehandeling		6.817.941	6.817.941
Totaal verblijf		25.095.186	25.095.186
Jeugdhulp ambulant		3.686.006	3.686.006
Totaal jeugdhulp		3.686.006	3.686.006
OVA	1	500.016	500.016
Subtotaal Verblijf en Jeugdhulp		29.281.208	29.281.208
Korting reeds ontvangen subsidie aanvalsplan 2006		-1.500.000	-1.500.000
Korting taakstelling Jeugdhulp Friesland		-500.000	-500.000
Huisvestingssubsidie aanvalsplan		2.000.000	2.000.000
Aanpassing management instroom		200.000	200.000

Vervoerskosten dagbesteding	1	27.678	27.678
Totaal Verblijf en Jeugdhulp		29.508.886	29.508.886
Provinciale cliëntenorganisatie	2	60.402	30.402
Cliëntvertrouwenspersoon	2	22.387	
Experimenten; subsidies	2	296.121	39.702
Experimenten facturen	3	347	347
Steunfuncties			
Huisvesting			
Totaal overige posten		379.257	70.451
Subsidieverlening 2006 t.l.v. doeluitkering 2007			139.423
Verleende voorschotten 2007			227.894
Subsidieverlening 2007 t.l.v. doeluitkering 2008	1		-527.694
Verschil financiële administratie			-2
Totaal subsidie zorgaanbod		29.888.143	29.418.958
Woodbrookers investeringssubsidie aanschaf Kortehebben	4	2.500.000	2.500.000

- 1.) Deze subsidies zijn ten laste van de doeluitkering 2008 gekomen
- 2.) De subsidies voor deze posten zijn gedeeltelijk nog niet vastgesteld. De verleende voorschotten zijn op genomen onder de post verleende voorschotten 2007
- 3.) Betaalde facturen bij de post experimenten worden aangemerkt als (vastgestelde) subsidie
- 4.) Subsidie Woodbrookers is abusievelijk buiten de SISA 2007 gevallen, is hier apart vermeld om de aansluiting met de SISA-opgave te houden, behoort dus wel bij de doeluitkering zorgaanbod.

Zorgaanbod totaal

Aan het zorgaanbod werd in 2007 meer subsidie verleend dan in 2006. Structurele capaciteitsuitbreiding voor het op peil houden van de doelstellingen van het aanvalsplan op de wachtlijsten in de afdelingen Dag – en nachthulp, bij de Pleegzorg en bij Dagbehandeling heeft deze stijging tot gevolg gehad. De kosten van het aanbod bleken in 2007 ca. 850.000 euro hoger dan de doeluitkering, ondanks een taakstelling van 500.000 euro voor de zorgaanbieder. De provincie heeft het dekkingstekort van de doeluitkering aangevuld. De provincie heeft ook een bedrag ter hoogte van 2 miljoen euro aan huisvestingssubsidie verleend welke als gevolg van de capaciteitsuitbreiding nodig was.

Provinciale cliëntenorganisaties

Onder de post Provinciale cliëntenorganisaties zijn de subsidies aan de Nederlandse Vereniging voor Pleeggezinnen (NVP) en de Stichting Minderjarigen Noord Nederland opgenomen (SMNN). De NVP verzorgt de belangenbehartiging van de pleeggezinnen. De SMNN ondersteunt cliënten vooral met uitvoerende werkzaamheden. Daarnaast is er een subsidie aan Zorgbelang Fryslân toegekend om cliëntenparticipatie te bevorderen.

De functie cliëntvertrouwenspersoon voor het Zorgaanbod wordt uitgevoerd door Zorgbelang Fryslân . Deze stichting voert ook de functie cliëntvertrouwenspersoon Bureau Jeugdzorg uit. Aan Zorgbelang is in 2007 € 43.444 aan subsidie verleend voor het uitvoeren van deze functie. Hiervan wordt € 21.444 aan de doeluitkering Zorgaanbod toegerekend. Zie eerdere verwijzing bij de uitgaven doeluitkering BJZ.

Experimenten

Uit de post experimenten zijn subsidies verleend aan de SMO Fryslân voor het project "Sluitend plan van aanpak sociaal kwetsbare jongeren in Fryslân" bedoeld voor dak- en/of thuisloze jongeren en het project "Dagbesteding" waarin mogelijkheden voor verbetering van de dagbesteding van risicjongeren en veelplegers worden gezocht. Daarnaast is een incidentele subsidie verleend aan de William Schrikker Groep voor 4 pleegzorgplaatsen.

Inkomsten en stand van de voorziening

III Subsiestromen provincie jaar t-2	Bedrag
Stand egalisereserve ultimo jaar t-3	5.482.255
Ontvangen uitkering Bureau Jeugdzorg J&G-deel	7.036.212
Ontvangen uitkering Bureau Jeugdzorg Justitie-deel	4.937.479
Ontvangen uitkering Zorgaanbod J&G-deel *	29.426.079
Ontvangen uitkering zorgaanbod Justitie-deel	
Vastgestelde subsidies + verleende voorschotten *	- 42.084.864
Compensabele BTW**	-23.270
Verschil met financiële administratie	-1
Toegevoegde rente	179.483
Stand egalisatievoorziening ultimo jaar t-2	4.953.372
* Dit bedrag is exclusief de ontvangen en uitbetaalde aanvullende doeluitkering ter hoogte van 2,5 miljoen euro investeringssubsidie Woodbrookers te Korteheemmen. Zie hieronder..	
**De opgegeven btw bleek achteraf niet compensabel en is derhalve weer t.l.v. de doeluitkeringen gebracht.	

Noot: Tijdens de SISA-controle 2007 onderdeel jeugdzorg is de incidentele doeluitkering ter hoogte van 2,5 miljoen euro voor de aanschaf van het pand Korteheemmen voor De Woodbrookers per abuis buiten beschouwing gebleven.

Ook is de verleende subsidie ter hoogte van 2,5 miljoen euro niet meegenomen in dit overzicht. Per saldo leidt deze vergissing niet tot een verandering. Zoals u uit het bovenstaande overzicht kunt lezen zijn ook in 2007 de uitgaven groter geweest dan de inkomsten weer, veroorzaakt door het feit dat de vraag naar Jeugdzorg groter is geweest dan de in verhouding achterblijvende doeluitkeringen. Het saldo van de egalisatievoorziening aan het einde van t-2 was hoger dan de prognose van de provincie op dat punt had voorzien. Een groot deel van de voor 2007 geplande subsidieverleningen en voorschotbetalingen werd doorgeschoven naar het begin van het jaar 2008. Overige oorzaken zijn hoger uitgevallen inkomsten door de loonprijsindexering, rentevergoeding en verscheidene niet begrote ophogingen van de doeluitkering. De nieuwste prognose voor de ontwikkeling van de egalisatievoorziening is 2 miljoen euro aan het einde van 2008. Hierin zijn alle, door het Rijk verstrekte, aanvullingen op de doeluitkering in het kader van het wegwerken van de wachtlijsten meegerekend inclusief de doorwerking van de aangekondigde deal tussen het Rijk en de provincies. Eind 2011 verwacht Fryslân dan liquiditeitsproblemen bij ongewijzigde omvang van de doeluitkering jeugdzorg.

Aanmeldingen aan het Landelijk Bureau Inning Ouderbijdragen

Bureau Jeugdzorg Friesland heeft het aantal meldingen en afmeldingen gebaseerd op de zorgtoewijzingen die in 2007 begonnen of beëindigd zijn. Hierop is een correctie gedaan voor de cliënten die binnen het residentiële zorgaanbod zijn verhuisd en daardoor dubbel zouden meetellen.

Een directe berekening was in 2007 niet mogelijk omdat het in het landelijke registratieprogramma IJ niet meer mogelijk was om deze wijzigingen bij te houden. Wel wordt van elke mutatie van aan- en afmeldingen aan het LBIO een kopie in het dossier van de betreffende cliënt gedaan. Bureau Jeugdzorg zal melding maken bij de MO-groep over het weer opnemen van het aantal meldingen en afmeldingen LBIO in het landelijke registratieprogramma IJ.

Protocol accountantscontroles voor stichtingen en zorgaanbieders

Bijlage 4 van de regeling bekostiging jeugdzorg omschrijft het protocol voor accountantcontroles voor BJZ en de zorgaanbieders. De provincie Fryslân heeft voor het jaar 2007 BJZ en Stichting Jeugdhulp Friesland (de grootste zorgaanbieder in Fryslân) gewezen op de verplichting de accountant te laten werken volgens het genoemde protocol. Voorafgaand aan de jaarcontrole 2007 voerde de provincie overleg met de betrokkene instellingen en hun accountants. BJZ heeft stelt met vertraging een bestuursverklaring op omtrent de rechtmatigheidstoets bij de jaarcontrole. Zodra deze is ontvangen kan de subsidie 2007 definitief worden vastgesteld. JHF heeft al in het voorjaar aan alle eisen op dat punt voldaan. Ondertussen een concept voor het nieuwe controleprotocol voor instellingen en de stichting ontvangen. Verwacht wordt dat deze nog met ingang van de controle over het jaar 2008 gebruikt zal worden.

5.2 Budgetteringsdeel voor t-1 en t

In deze paragraaf worden conform de Regeling bekostiging jeugdzorg de verwachte c.q. begrote uitgaven voor de jaren 2008 (t-1) en 2009 (t) weergegeven. Hierbij zal gebruik worden gemaakt van bijlage 3, onderdeel B Inrichting budgetteringsdeel uitvoeringsprogramma van de Regeling bekostiging jeugdzorg.

Allereerst wordt de verwachte subsidie voor 2008 en begrote subsidie voor 2009 voor Bureau Jeugdzorg Friesland behandeld. Daarna worden de verwachte subsidie voor 2008 en begrote subsidie 2009 voor het Zorgaanbod behandeld. Tenslotte wordt er een overzicht over subsidiestromen voor 2009 gegeven. Net als in vorige paragraaf bevatten de tabellen 1 en 2 structurele en mogelijk incidentele subsidies. In de toelichting wordt ingegaan op de belangrijkste incidentele toekenningen.

Verwachte uitgaven 2008/ begrote uitgaven 2009 doeluitkering Bureau Jeugdzorg

I. De stichting, die een bureau Jeugdzorg in stand houdt

Door de stichting ontvangen subsidie jaar t-1	No- ten	Verwachte subsidie t-1 (2008)			Begrote subsidie t (2009) , 6		
		prijs per eenheid	hoeveel- heid	subsidie- bedrag	prijs per eenheid	hoe- veel- heid	subsidie- bedrag
Bureau Jeugdzorg							
OTS tot 1 jaar		6.954	269	1.870.626	6.954	250	1.738.500
OTS overigen		5.860	406	2.379.160	5.860	455	2.666.300
Voorlopige voorgedij		5.032	4	20.128	5.032	4	20.128
Overige voorgedij	1	3.587	141	505.767	3.587	141	505.767
Jeugdreclassering		3.910	230	899.300	3.910	175	684.250
Centrale overhead		267	1050	280.350	267	1025	273.675
Samenloop civiel/straf		683		0	683	0	0
Finc. Taken KR pleegzorg				0	0	0	0
ITB harde kern		1.247	72	89.784	1.247	72	89.784
ITB Criem		1.671	24	40.104	1.671	18	30.078
STP		1.671	6	10.026	1.671	0	0
Totaal				6.095.245			6.008.482
Deltaplan	2						
Handboek jeugdreclassering							
Totaal justitie taken				6.095.245			6.008.482
Totaal kosten begroot ge- dwongen kader							
				6.095.245			6.008.482
Indicatiestelling	3			6.063.442			7.350.874
Advies- en meldpunt kinder- mishandeling (AMK)				1.490.054			1.751.157
Casemanagement/ contactper- soon							-
Consultatie/ deskundigheidsbe- vordering voorliggende voor- zieningen							-
taakstelling BJZ	4			-144.210			
Totaal J&G taken				7.553.496			9.102.031
Totaal taken Bureau Jeugd- zorg							
				13.504.531			15.110.513

- 1.) Begrote aantallen voor 2009 op basis van prognose van BJZ.
- 2.) Kosten voor de deltaplanmethode zijn verwerkt in de prijsstelling
- 3.) Inclusief € 117.000 kindertelefoon.
- 4.) Efficiëncytaakstelling BJZ
- 5.) Aantallen op basis van de begroting BJZ Friesland 2009 en prijzen conform 2008, exclusief taakstelling justitie, daar deze niet door gevoerd zal worden.

Bureau Jeugdzorg Friesland 2008

Gedwongen kader: De volumebijstelling op basis van de 12-maandsgemiddelden 2007 heeft in 2008 tot een op hoging van de doeluitkering geleid met 941.000 euro. Daarmee bedraagt het tekort van de doeluitkering voor 2008 nog steeds ruim 1 miljoen euro voor het gedwongen kader. Bij aanhoudende groei van de instroom zal het verschil tussen doeluitkering en subsidies door de provincie steeds voorgefinancierd moeten worden. Fryslân brengt dit verschijnsel bij elke gelegenheid onder de aandacht bij het ministerie. Vrijwillig kader. Het tekort voor het vrijwillige kader zal na verrekening van de extra middelen voor het AMK nog steeds ruim 1 miljoen euro bedragen. Totaal ontvangt de provincie ruim 2 miljoen euro tekort aan doeluitkering voor de taken Bureau jeugdzorg in 2008.

Bureau Jeugdzorg Friesland 2009

De verwachte kosten voor 2009 zijn gebaseerd op de meest recente groeiprognoses van Bureau Jeugdzorg. In mei en september 2008 heeft de provincie bij het programmaministerie van J&G al de meest recente ontwikkelingen voor het gedwongen kader bij het rijk aangekaart. De hierin opgenomen berekening zijn geactualiseerd op basis van ontwikkelingen in 2007 en 2008. De provincie zal voor het jaar 2009 weer gebruik maken van de hardheidsclausule over de ontwikkelingen van het jaar 2008.

Het tekort in 2009 voor BJZ gedwongen kader en vrijwillige taken samen wordt inclusief de te verwachten middelen op basis van De Deal tussen IPO en Rijk 2008/2009 geschat op **4 miljoen** euro.

AMK

Het aantal meldingen bij het AMK steeg in 2007 met bijna 100%. Het toen bereikte aantal steeg in 2008 op een rustiger niveau door. In 2007 heeft de provincie ruim 500.000 euro boven op de doeluitkering betaald ter dekking van de kosten bij het Friese AMK. In 2008 heeft de provincie nog circa 100.000 euro boven op de aanvullende doeluitkering (deel uit 9 miljoen euro) moeten verlenen, om de verwachte kosten te dekken.

Kostprijsmethode

Voor het jaar 2007 en 2008 zijn de subsidieafspraken met BJZ gebaseerd op de kostprijsmethode P*Q. Voor het justitiegedeelte betreft dit een voortzetting van de reeds gehanteerde financieringssystematiek. Voor de J&G-taken is deze financieringssystematiek nog betrekkelijk nieuw. Eenheid per prijs is een geleverd product aan een jeugdige. De gehanteerde prijzen bij Bureau Jeugdzorg Friesland liggen lager dan de door Deloitte en Touche geadviseerde prijzen.

EKC

Het organiseren van Eigen Kracht Conferenties wordt door de provincie nog steeds gefinancierd, zij het uit andere fondsen dan de doeluitkering jeugdzorg. Door deze conferenties kan worden voorkomen dat geïndiceerde zorg moet worden verleend aan de cliënt.

Zorgbelang

De Cliëntvertrouwenspersoon is ondergebracht bij Zorgbelang Fryslân. Deze vertrouwenspersoon werkt zowel voor cliënten van Bureau Jeugdzorg als voor het zorgaanbod. In de tabel is 50.000 euro ten laste gebracht van de doeluitkering bureau Jeugdzorg, de overige subsidie komt ten laste van de doeluitkering Zorgaanbod.

Uit de post Experimenten worden subsidies verstrekt op het gebied van het project 'Jong In Fryslân'; de aansluiting tussen het gemeentelijke jeugdbeleid en de provinciale jeugdzorg.

Verwachte uitgaven 2008/ begrote uitgaven 2009 doeluitkering Zorgaanbod

II Zorgaanbod	Noten	Verwachte subsidie t-1 (2008)	Begrote subsidie t (2009) 3.)
Aan zorgaanbieders verleende subsidies jaar t-1			
Dag- en nachthulp		14.310.278	15.168.895
Pleegzorg		5.220.177	5.700.500
Dagbehandeling		7.467.424	8.215.600
Overige			
Totaal verblijf		26.997.879	29.084.995
Jeugdhulp		5.095.142	5.400.851
Subtotaal jeugdhulp en verblijf		32.093.021	34.485.846
Korting uit reserve aanbieder te dekken	1	-434.517	
Investeringssubsidie Woodbrookers	2	4.000.000	2.000.000
Project zorg op maat		60.000	
Totaal jeugdhulp en verblijf		31.718.504	36.485.846
Provinciale cliëntenorganisatie		60.402	60.402
Cliëntvertrouwenspersoon		62.500	62.500
Experimenten		365.200	25.385
Steunfuncties			-
Huisvesting			-
Totaal overige posten		488.102	235.719
Totaal doeluitkering zorgaanbod		32.694.708	36.721.565

- 1.) De begrotingsbesprekingen 2008 resulteerden in de afspraak dat € 434.517 van de begrote zorgkosten worden gedekt uit de subsidie-egaliseringsreserve van de zorgaanbieder.
- 2.) Conform de vastgestelde begroting 2008 stelt de provincie in totaal 6 miljoen euro investeringssubsidie ter beschikking voor de investeringskosten van de nieuwe jeugdinrichting De Woodbrookers te Kortehemmen. Het bedrag voor het 2009 moet echter nog begin november 2008 worden vastgesteld samen met de begroting van 2009.
- 3.) Op basis van de conceptbegroting van Jeugdhulp Friesland.

Stichting Jeugdhulp Friesland 2008

In 2008 ontvangt Stichting Jeugdhulp Friesland (JHF) naar verwachting een subsidie van 31.718.504 euro voor het uitvoeren van haar zorgaanbod.

In 2008 ontving Jeugdhulp Friesland voor investeringskosten voor De Woodbrookers, de nieuwe jeugdinrichting in Fryslân, een incidentele subsidie ter hoogte van 4 miljoen euro.

Voor het project Zorg op maat werd een subsidie ter hoogte van 60.000 euro ontvangen.

Hiermee wordt een in 2004 opgestart traject ter flexibilisering van het zorgaanbod afgerond.

Stichting Jeugdhulp Friesland 2009

Voor het Begrotingsjaar 2009 is uitgegaan van de meest recente groeiprognozes van JHF voor de structurele kosten. In samenwerking met BJZ rekent JHF op een 6% groei in vergelijking met 2008. De Provincie heeft reeds schriftelijk bij het programmaministerie van J&G het signaal voor groeiende instroom 2008 – 2011 afgegeven.

De incidentele investeringsbijdrage aan de nieuwe jeugdinrichting voor 2009 is cursief opgenomen, in afwachting van de hopelijk positieve besluitvorming op dat punt door PS tijdens de behandeling van de begroting 2009. De jeugdinrichting zal eind 2009 worden geopend en plaats beiden aan 64 jeugdigen.

Kostprijsmethode

De afspraken in de subsidiebeschikking zijn gemaakt op basis van kostprijzen. Eenheid per prijs is een capaciteitsplaats waarbij afspraken worden gemaakt over zowel de bezetting als ook het aantal behandelde jeugdige per jaar. De verantwoordelijkheid voor financiële gevolgen van onder- of. (dreigende) overbezetting liggen daardoor bij de zorgaanbieder.

Onder de post Provinciale cliëntenorganisaties staan de verwachte subsidies voor 2007 en 2008 aan de Nederlandse Vereniging voor Pleeggezinnen, Stichting minderjarigen Noord Nederland en de het Patiënten en consumenten Platform Friesland. De NVP verzorgt de belangenbehartiging van de pleeggezinnen. De SMNN ondersteunt cliënten vooral met uitvoerende werkzaamheden. Daarnaast ontvangt Zorgbelang Fryslan in dit kader subsidie voor het verder ontwikkelen van het provinciale cliëntenbeleid op het gebied van de jeugdzorg. De begrote kosten voor 2008 voor deze vier organisaties zijn gelijk geraamd met de verwachte subsidie voor 2007.

De Cliëntvertrouwenspersoon is ondergebracht bij Zorgbelang Fryslân. Deze vertrouwenspersoon werkt zowel voor cliënten van Bureau Jeugdzorg als voor het zorgaanbod. In de tabel is 50.000 euro ten laste gebracht van de doeluitkering bureau Jeugdzorg, de overige subsidie komt ten laste van de doeluitkering Zorgaanbod

Uit de post experimenten worden in 2007 en 2008 worden onder andere subsidies verleend aan SMO Fryslân voor het project "Sluitend plan van aanpak sociaal kwetsbare jongeren in Fryslân", aan Fier Fryslân voor de pilot rond het thema (seksueel) grensoverschrijdend gedrag onder jongeren en aan de William Schrikker Groep voor het verzorgen van 3 plaatsen pleegzorg.

Subsidiestromen provincie jaar t (2009)

Totaal te verstrekken subsidies	1 Bureau Jeugdzorg	2 Zorgaanbod	1+2 Totaal
Te vestrekken subsidies	15.110.513	36.721.565	51.832.078
Provincie Woodbrookers		- 2.000.000	- 2.000.000
Provincie conform De Deal		- 2.377.844	- 2.377.844
Taakstelling instellingenconform De Deal		- 800.000	- 800.000
Gevraagde uitkering	15.110.513	31.543.721	46.654.234

6.3 Kwalitatieve beschrijving gesubsidieerde activiteiten

In onderstaand overzicht worden conform de Regeling bekostiging jeugdzorg, onderdeel c, de gesubsidieerde activiteiten beschreven.

I. Uit de doeluitkering Bureau Jeugdzorg gesubsidieerde activiteiten

a. Activiteiten geleverd en te leveren door de stichting

Indicatiestelling

Het algemene startpunt voor een indicatietraject is de afdeling Centrale Toegang binnen Bureau Jeugdzorg. Naast de toegang tot het vrijwillige kader is hierin ook het AMK geïntegreerd. Indicaties in het vrijwillig kader worden afgegeven door de afdeling Indicatie en Casemanagement. In 2007 al heeft Bureau Jeugdzorg een scheiding gemaakt tussen Casemanagement Basis en Plus. In de basisvariant ligt de zorgcoördinatie bij de zorgaanbieder en volgt Bureau Jeugdzorg slechts. In de plusvariant, als er sprake is van multiprobleemsituaties, blijft de casemanager van Bureau Jeugdzorg nadrukkelijk in beeld.

Advies- en Meldpunt Kindermishandeling

Bureau Jeugdzorg heeft de werkprocessen van het AMK volledig doorgelicht en verbeterd in het kader van de 'Doorbraakmethode'. Dit gecombineerd met een structurele uitbreiding van personeel heeft ervoor gezorgd dat in 2008 de wettelijke doorlooptijd van melding tot beëindiging onderzoek weer is gerealiseerd. Dit blijft bijzonder omdat Bureau Jeugdzorg ook te maken heeft met een exponentiële groei binnen het AMK.

Consultatie en deskundigheidsbevordering voorliggende voorzieningen

Bureau Jeugdzorg participeert vanuit de Centrale Toegang in een aantal onderwijs- en zorgnetwerken in de provincie waar casusoverleg plaats vindt. Daarnaast zet Bureau Jeugdzorg netwerkconsulenten in ten behoeve van de aansluiting met het voorliggende veld. De netwerkconsulenten werken hierin nauw samen met de JIF-coördinatoren die in het kader van Jong in Fryslân op lokaal niveau actief zijn om de ketensamenwerking te bevorderen.

Niet geïndiceerde zorg / ambulante zorg

Bureau Jeugdzorg verleent in provincie geen ambulante zorg. Er wordt wel een project 'Eigen Kracht' uitgevoerd.

Kindertelefoon

De kindertelefoon geeft informatie en advies aan jeugdige bellers. De kindertelefoon registreert en genereert beleidsinformatie voor zowel intern gebruik als omgeving.

b. Overige activiteiten

Vertrouwenspersoon Bureau Jeugdzorg

Experimenten

Er wordt vanuit deze post een bijdrage geleverd aan het project Jong in Fryslân. Provincie en gemeenten investeren samen in dit project om een goede aansluiting tussen het lokale jeugdbeleid en de provinciale jeugdzorg te realiseren.

Steunfuncties

Op het terrein van kennis en informatie en projecten in het kader van jeugdbeleid en jeugdzorg neemt de provincie producten af van CMO Partoer.

II. Uit de doeluitkering Zorgaanbod gesubsidieerde activiteiten

a. Activiteiten geleverd en te leveren door zorgaanbieders

Dag- en Nachthulp

In verband met de groeiende vraag is de residentiële capaciteit in Fryslân uitgebreid. Verder is in 2007 besloten een (semi) residentiële voorziening te realiseren voor jongeren met ernstige problematiek die nu in Landelijke Werkende Instellingen worden geplaatst (of op de wachtlijst staan).

Pleegzorg

Het aantal pleegzorgplaatsen is uitgebreid. Binnen de pleegzorg zijn verschillende varianten als weekendpleegzorg, vakantiepleegzorg en 7x24 uren pleegzorg. In de begeleiding wordt gekozen voor een 'terug naar huis' methodiek of wordt ingezet op 'long stay'. Dit zijn verschillende vormen van begeleiding die voor de cliënt, ouders en pleeggezinnen meer duidelijkheid geeft over het perspectief.

Dagbehandeling

De behandeling sluit zoveel mogelijk aan bij de eigen kracht en competenties van de jeugdige en zijn omgeving. Deze systeembenadering is de afgelopen tijd in gang gezet en geldt ook voor de pleegzorg, dag- en nachthulp en de residentiële zorg

Jeugdhulp

In het kader van het 'aanvalsplan wachtlijsten' heeft een grote uitbreiding van de capaciteit plaatsgevonden.

b. Overige activiteiten***Cliëntorganisaties******Vertrouwenspersoon zorgaanbieders******Experimenten***

De provincie subsidieert een project gericht op de doelgroep dak- en thuisloze jongeren.

Steunfuncties

Op het terrein van kennis en informatie en projecten in het kader van jeugdbeleid en jeugdzorg neemt de provincie producten af van CMO Partoer.

BIJLAGE I

Demografische en andere ontwikkelingen

Aantal inwoners

Het aantal inwoners in Nederland zal de komende periode licht blijven stijgen. Het aantal jeugdigen tot 10 jaar zal afnemen en het aantal jongeren tussen 10 en 20 jaar licht toenemen.

		2008	2009	2010	2011	2012	2013	2014
Totaal bevolking	Totaal over alle leeftijden	16 406 871	16 457 285	16 507 398	16 555 411	16 599 655	16 641 279	16 681 982
	0 tot 10 jaar	1 957 223	1 935 853	1 912 799	1 884 736	1 859 586	1 836 220	1 814 691
	10 tot 20 jaar	1 983 281	1 989 620	1 995 410	1 997 921	1 997 310	1 997 485	1 998 191

Bron CBS

Gezinssamenstelling

Het aantal gezinnen in Nederland zal licht blijven stijgen, terwijl het aandeel gezinnen van het totaal aantal huishoudens licht afneemt (het aantal eenpersoonshuishoudens en paren zonder kinderen stijgt sterker).

De diversiteit van gezinnen zal verder toenemen, qua gezinstype en etniciteit. Het aandeel eenoudergezinnen zal nog licht toenemen. De arbeidsdeelname in een- en oudergezinnen is toegenomen en een groeiend aantal gezinnen wordt gevormd door een of twee niet westers allochtone ouders.

Vraag naar jeugdzorg?

Het Sociaal Cultureel Planbureau geeft in recente prognoses aan voorlopig een blijvende groei te verwachten in de vraag naar provinciaal gefinancierde jeugdzorg. Die groei zou vooral worden veroorzaakt door een toenemende vraag naar geïndiceerde ambulante programma's en een toenemende vraag naar jeugdzorg vanuit eenoudergezinnen.

Ook het ministerie van Justitie gaat uit van een toename van het aantal maatregelen voor jeugdbescherming.

Bovendien kan verondersteld worden dat de ontwikkeling van Centra voor Jeugd en Gezin, op het gebied van vroegsignalering en doorverwijzing, een groeiende vraag met zich mee zal brengen. De herkenbaarheid en positie van het bureau jeugdzorg groeit ook nog steeds, waardoor de vraag naar jeugdzorg naar verwachting nog een periode zal blijven stijgen.

Rollen en verantwoordelijkheden

Ouders

Ouders zijn primair verantwoordelijk voor de opvoeding van hun kinderen. Dat moet ook vooral zo blijven. In een omgeving met familie, burens, school, de verenigingen etc.

Gemeenten

Gemeenten zijn verantwoordelijk voor het (preventief) jeugdbeleid. De komende jaren moet dit voor een belangrijk samenkomen in het Centrum voor Jeugd en Gezin. Het gaat dan om een laagdrempelige voorziening voor informatie en advies, lichte vormen van hulp, risicosignalering, coördinatie van zorg en de toeleiding naar zorg.

Andere taken van gemeenten zijn bijvoorbeeld de maatschappelijke opvang van jongeren, voorschoolse educatie en arbeidsmarkttoeleiding.

Onderwijs

Primaire verantwoordelijkheid voor het onderwijs is het geven van onderwijs. Onderwijszorg speelt hierin ook een belangrijke rol en daarin is de verbinding met het lokale jeugdbeleid en de geïndiceerde jeugdzorg een belangrijke.

Provincies

Het Bureau Jeugdzorg en de geïndiceerde jeugdzorg, voor psychosociale problematiek, vallen onder de verantwoordelijkheid van de provincies. Provincies zijn in de Wet op de jeugdzorg ook aangewezen als regisseur in de keten van jeugdzorg.

Zorgverzekeraars

Geïndiceerde jeugdzorg voor psychiatrische problematiek, jeugd ggz en de zorg voor licht verstandelijk gehandicapten, valt onder de verantwoordelijkheid van de zorgverzekeraars (AWBZ en Zorgverzekeringswet).

Rijk

Het rijk is kaderstellend, bijvoorbeeld in de Wet op de jeugdzorg, en financier van de jeugdzorg.

Het programmaministerie voor Jeugd en Gezin is verantwoordelijk voor de 'gesloten' jeugdzorg. In ieder geval tot 2013, wanneer deze verantwoordelijkheid overgaat naar de provincies.

Het ministerie van Justitie is verantwoordelijk voor de Raad voor de Kinderbescherming en de Justitiële Jeugdinrichtingen (JJl's).

In de nota 'Alle kansen voor alle kinderen' heeft het programmaministerie voor Jeugd en Gezin het beleid voor de komende periode vastgelegd (www.jeugdengезin.nl onderwerpen/beleid2007-2011). Naast alle inhoudelijke verbetertrajecten die hierin zijn beschreven is één van de doelstellingen het invoeren van een nieuwe financieringssysteem voor de jeugdzorg in 2009.

MOgroep

De MO groep is de werkgeversorganisatie voor de jeugdzorginstellingen. Belangrijke ontwikkeling voor de komende periode is het traject Professionalisering in de jeugdzorg. Het gaat dan bijvoorbeeld om het verhelderen en verbeteren van de beroepsstructuur en het invoeren van een kwaliteitscollege tuchtrecht in de jeugdzorg

BIJLAGE II

Toelichting speerpunten provinciaal beleid Centra Jeugd en Gezin

Continuering JIF / Zorgcoördinatie (sociale agenda en koersaccent CJG)

In beperkte mate wil de provincie bijdragen aan de continuering van JIF, vooral gericht op de ontwikkeling en uitvoering van een eenduidige vorm van zorgcoördinatie in het CJG
Invoering effectieve methodieken

Invoering effectieve methodieken (sociale agenda en koersaccent CJG)

De afgelopen jaren is er steeds meer aandacht gekomen voor de effectiviteit van methodieken die worden ingezet, bijvoorbeeld op het gebied van opvoedingsondersteuning. De provincie wil in de ontwikkeling van het CJG ook een bijdrage leveren aan de ontwikkeling en inzet van effectieve programma's. Zo heeft bijvoorbeeld de HVD Fryslân het initiatief genomen programma Triple P (positive parenting program) in te voeren in Fryslân. Een effectief bewezen methodiek voor opvoedingsondersteuning. De provincie zou ook graag zien dat de effectief bewezen methodiek van Eigen Kracht breed ingevoerd wordt in Fryslân. Communities that Care is een methodiek die nu in Noord Oost Friesland wordt ingevoerd, maar is ook geschikt voor andere gebieden in Fryslân.

Invoering RAAK www.stopkindermishandeling.nl. (sociale agenda en koersaccent CJG)

RAAK staat voor Regionaal Actieplan Aanpak Kindermishandeling. De afgelopen periode zijn in Nederland vier RAAK-pilots uitgevoerd en het ministerie van J&G heeft besloten RAAK in heel Nederland te implementeren. Voor Fryslân is Leeuwarden als centrumgemeente aangewezen en de provincie als regisseur voor de implementatie van RAAK. Belangrijkste doelen van voor Fryslân zijn a. Een sluitende aanpak van kindermishandeling en b. Deskundigheidsbevordering van professionals.

Verbinding Onderwijs / Jeugdzorg (sociale agenda en koersaccent CJG)

Zowel voor het CJG als voor het onderwijs gaat in de toekomst een verplichtende samenwerking gelden als het gaat om de zorg voor risicokinderen/leerlingen. Deze samenwerking moet resulteren in afspraken op lokaal/regionaal niveau tussen gemeenten en onderwijsinstellingen. De provincie is hierbij door betrokken partijen gevraagd dit proces te regisseren en te faciliteren, bijvoorbeeld in de vorm van procescoördinatie

(Crisis)opvang jongeren (koersaccent CJG)

De afgelopen periode is het regelmatig gebeurd dat er acute opvang nodig was voor jongeren. Uiteindelijk lukt dat nog altijd, maar met veel energie en vaak door het bezetten van reguliere capaciteit bij zorgaanbieders. De provincie wil de komende periode zorgaanbieders stimuleren een structurele oplossing te ontwikkelen om in acute situaties opvang te kunnen bieden voor jongeren

Onderzoek naar jeugdproblematiek (sociale agenda)

De provincie wil investeren in het doen van onderzoek naar specifieke problematiek onder jongeren (bijvoorbeeld het onderzoek naar de relatie tussen jongerenketen en verstoring van de openbare orde). Dat kan gaan om eigen initiatief van de provincie, maar ook om initiatieven van derden.

Matiging alcoholgebruik onder jongeren (sociale agenda)

De provincie is hiervoor een samenwerking aangegaan met de 31 Friese gemeenten, de GGD, Politie, verslavingszorg en OM. Het projectplan is te downloaden...

Pact tegen schooluitval (sociale agenda)

De provincie wil de komende periode investeren in een sluitende aanpak, zodat de betrokken partijen zelf in staat zijn voortijdig schoolverlaten adequaat tegen te gaan en in de realisatie van een aantal leer-werktrajecten.

Professionaliteit in de voorschoolse periode (sociale agenda)

Het gaat hierbij vooral om ondersteuning van gemeenten bij het professionaliseren van het peuterspeelzaalwerk en in te zetten op deskundigheidsbevordering rond risicosignalering.

Invoering verwijsindex risicosignalering (sociale agenda)

De provincie en een aantal gemeenten hebben in 2007 een voorstel ontwikkeld voor de uniforme invoering van de verwijsindex risicosignalering in Fryslân.

In 2008 zijn tien gemeenten begonnen met de implementatie en in 2009 volgen de overige gemeenten. De provincie levert een bijdrage in de aanschafkosten voor gemeenten (5.000 euro per gemeente) en de ondersteuning bij de implementatie en het beheer.

Sportdeelname onder jongeren 12 – 18 jaar (sociale agenda)

Dit is een onderwerp uit de Sociale Agenda dat verder wordt uitgevoerd door Sport Fryslân

Eén kind, één plan (sociale agenda)

Dit is één van de uitgangspunten voor het CJG. De komende periode moet dit principe nog verder handen en voeten gegeven worden.

De volgende onderwerpen staan niet in de Sociale Agenda '08-'11 of in de notitie 'Invulling koersaccent CJG', maar zijn bijvoorbeeld aangedragen door het ministerie voor J&G:

- Het Veiligheidshuis. Naast het CJG en het Zorg- en Adviesteam binnen het onderwijs is het veiligheidshuis een belangrijke plek waar casussen worden besproken en waarvan het belangrijk is dat er een goede samenwerking is met het CJG. Het Openbaar Ministerie is initiatiefnemer van het Veiligheids in Fryslân. De provincie is vertegenwoordigd in de stuurgroep en neemt deel aan de projectgroep Jeugd.
- Het omgangshuis. Dit is een bestaand initiatief in Fryslân en richt zich op het begeleiden van de omgangsregeling van gescheiden ouders. In die gevallen waar het niet goed verloopt en daardoor kinderen in de knel komen. Dit gebeurt door vrijwilligers en er zijn signalen dat dit niet altijd meer toereikend is en er professionele inzet nodig is. De komende periode moet dit nader worden onderzocht en moet het bestaande aanbod wellicht worden uitgebreid.
- Zwerfjongeren. De provincie heeft de afgelopen jaren subsidie verleend aan het Huis voor jongeren in Leeuwarden, gericht op de opvang en begeleiding van 'zwerfjongeren'. Met de organisatie voor Maatschappelijke Opvang en de gemeente Leeuwarden moet gekeken worden hoe verder vorm gegeven moet worden aan het beleid ten aanzien van zwerfjongeren.

Overlegstructuur CJG in Fryslân

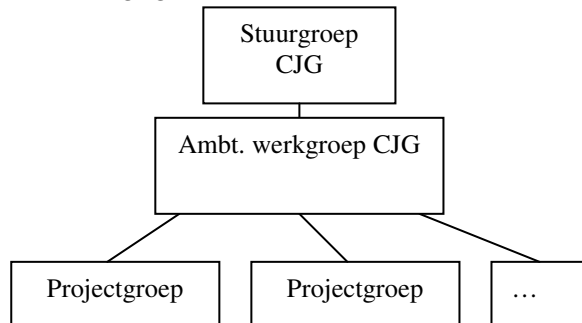
Voor het project Jong in Fryslân is gewerkt met een stuurgroep, een ambtelijke werkgroep en verschillende projectgroepen. De stuurgroep heeft aangegeven dit te willen voortzetten. Dit laat het volgende plaatje zien:

Stuurgroep: Gedeputeerde, wethouders (vertegenwoordigers regio's), BJZ en HVD

Ambtelijke werkgroep: Beleidsmedewerkers provincie en gemeenten (vertegenwoordigers regio's), BJZ, HVD en CMO Partoer

Projectgroep:

Is bijvoorbeeld de projectgroep verwijsindex, onderwijs/jeugdzorg etc.



Binnen de stuurgroep is afgesproken voor de komende periode een convenant te ondertekenen als basis voor de samenwerking rond het CJG (als verlenging van het huidige convenant). Voor het proces zal steeds de verbinding worden gezocht met de Vereniging Friese Gemeenten en de commissie OGZ van de HVD Fryslân.

BIJLAGE III

Overzicht prestatie-indicatoren Jeugdzorg

Algemene missie jeugdzorg			
belemmeringen (risico's, problemen) in de ontwikkeling van jeugdigen en hun opvoeding oplossen, verminderen of compenseren, zodat een gezonde, evenwichtige uitgroei van jeugdigen tot volwassenen plaatsvindt die zij zelfstandig of met steun van basisvoorzieningen kunnen volbrengen.			
Kerdoelen	Prestatie-indicatoren	Instrumenten	Informatie-leveranciers
De hulpvragen van cliënten zijn beantwoord	1. Mate van doelrealisatie	KWIS	Zorgaanbieder
	2. Mate van cliënttevredenheid over de resultaten van hulp	Aangepaste C-toets.	Bureau jeugdzorg / zorgaanbieder
	3. Mate van reguliere beëindiging van de hulp	Reguliere registratie reden beëindiging hulp	Bureau jeugdzorg / zorgaanbieder
De autonomie van cliënten is versterkt	4. Mate waarin de ernst van de problematiek is vermindert	Quick-STEP (FJ-, KO-, ZZ- en UZ-schaal van de STEP)	Bureau jeugdzorg
	5. Mate waarin cliënten herhaald beroep doen op jeugdzorg	Volgregistratie zorgconsumptie m.b.v. persoonsgebonden cliëntnummer	Bureau jeugdzorg
	6. Mate waarin cliënten doormoeten naar lichtere of juist zwaardere vormen van hulp	Registratie aard van of verwijzing naar vervolghulp	Bureau jeugdzorg
De veiligheid van de jeugdige is hersteld	7. Mate waarin het gedwongen kader van de ondertoezichtstelling of de voogdij niet langer nodig is	Registratie van beëindigde ots en voogdij	Bureau jeugdzorg
	8. Mate waarin de ondertoezichtstelling en de voogdij succesvol zijn beëindigd	Registratie instelling en beëindiging jeugdbeschermingsmaatregel	Raad voor de kindbescherming of bureau jeugdzorg
De jeugdige vormt geen bedreiging voor de veiligheid van de samenleving	9. Mate waarin jeugdreclassering niet langer mogelijk is	Registratie van beëindigde jeugdreclassering en de schaal Risico Omgeving (RO) van de STEP*	Bureau jeugdzorg
	10. Mate waarin recidive van jeugdige delinquenten uitblijft	Herkenningsstelsel (HKS), Justitiële Documentatie (JD), aan te passen Cliëntvolgsysteem jeugdcriminaliteit (CVS-jc)	Politie, justitie, raad voor de kindbescherming

BIJLAGE IV

Overzicht indicatiecategorieën en bekostigingseenheden

8 indicatiecategorieën (Kaiser)	20 bekostigingseenheden (Deloitte)
1. Jeugdhulp thuis, individueel	1. Ambulante specialistische hulp (JH2-A) 2. Ambulante therapeutische jeugdhulp (JH3-A) 3. Jeugdhulp crisis (JH4)
2. Jeugdhulp op accommodatie zorgaanbieder, individueel	4. Intramurale specialistische jeugdhulp (JH2-B) 5. Intramurale therapeutische jeugdhulp (JH3B)
3. Jeugdhulp op accommodatie zorgaanbieder, groep	6. Specialistische groepshulp (JH2-C) 7. Specialistische groepshulp zwaar (JH2-D) 8. Therapeutische groepsjeugdhulp (JH3-C)
4. Verblijf 24 uren	9. Behandelgroep kamertraining centrum (VF2) 10. Behandelgroep gezinshuis licht (VF3) 11. Behandelgroep gezinshuis (VF4) 12. Behandelgroep fasehuis (VF5) 13. Behandelgroep (VF6) 14. Behandelgroep zwaar (VF7) 15. Behandelgroep crisis (VF8) 16. Gesloten behandelgroep (VF9)
5. Verblijf deeltijd, dagbehandeling	17. Dagbehandeling (VF1)
6. Pleegzorg deeltijd	18. Verblijf pleegouder deeltijd (PL1)
7. Pleegzorg 24 uren	19. Verblijf pleegzorg 24 uren (PL2)
8. Observatiediagnostiek	20. Observatiediagnostiek (OD)