

2006

ALGEMEEN FINANCIIEEL JAARVERSLAG

Met een toelichting op de geconsolideerde jaarcijfers



WIJ GELOVEN IN DIENSTBAARHEID





HET LEGER DES HEILS

IN NEDERLAND

DE GESCHIEDENIS > Het Leger des Heils is in 1865 opgericht door de Engelse methodisten-predikant William Booth. Het Engeland van zijn dagen kenmerkte zich door industrialisatie en kapitalisme. Grote groepen arbeiders leefden in armoede en zochten een uitvlucht in de alcohol. William Booth richtte zich als rondreizend evangelist met name op deze onderklasse. Hij zag in dat hij zijn publiek niet van Gods liefde kon overtuigen zonder iets van deze liefde te laten zien. Behalve dat hij het Evangelie predikte, bood hij daarom praktische hulp. "Een lege maag heeft geen oren", verklaarde Booth.

DE NAAM > De naam Leger des Heils stamt uit 1878. Daarvoor heette de beweging The Christian Mission. Toen een van de betrokkenen de organisatie in een artikel wilde omschrijven als 'a volunteer army' (een leger van vrijwilligers), maakte Bramwell Booth (de zoon van de oprichter) daartegen bezwaar. William Booth verving het woord 'volunteer' door 'Salvation' (heil).

KERKGENOOTSCHAP LEGER DES HEILS

Het Kerkgenootschap Leger des Heils heeft in Nederland 73 kerkelijke gemeenten (korpsen). Kernfuncties van deze gemeenten zijn evangelisatie, geestelijke groei, verbondenheid en dienstverlening aan de naaste.

STICHTING LEGER DES HEILS

De Stichting Leger des Heils is verantwoordelijk voor het beheer van geldmiddelen en de verdeling van onbestemde centrale inkomsten over de andere stichtingen en het kerkgenootschap.

STICHTING LEGER DES HEILS WELZIJNS- EN GEZONDHEIDSZORG

De Stichting Leger des Heils Welzijns- en Gezondheidszorg bestaat uit 15 werkeenheden en 223 vestigingen. De stichting is verantwoordelijk voor de professionele gezondheidszorg en het welzijnswerk van het Leger des Heils in Nederland. Hierbij gaat het om maatschappelijke opvang, ouderen- en gezondheidszorg, jeugdzorg, geestelijke gezondheidszorg, reclassering, verslavingszorg, preventie en maatschappelijk herstel.



STICHTING LEGER DES HEILS DIENSTVERLENING

De Stichting Leger des Heils Dienstverlening verleent tegen kostprijs ondersteunende diensten aan de andere stichtingen en het kerkgenootschap. Ook verzorgt zij alle activiteiten op het gebied van inzameling van gedragen kleding en schoenen. Deze activiteiten zijn ondergebracht in ReShare BV.

RESHARE BV

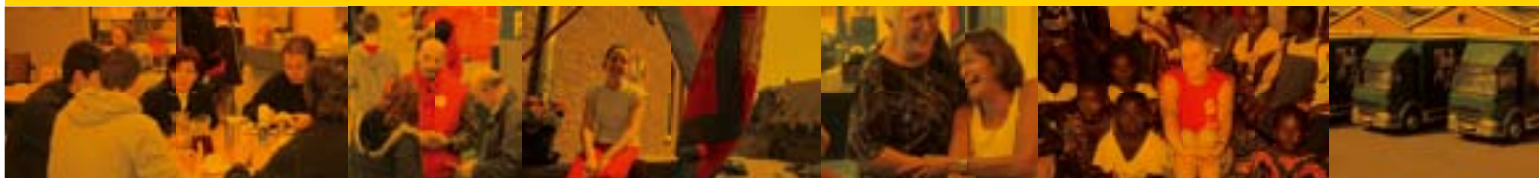
Inzameling van gedragen kleding en schoenen.

STICHTING LEGER DES HEILS FONDSENWERVING

De Stichting Leger des Heils Fondsenwerving houdt zich bezig met het werven van fondsen onder derden. Deze stichting is erkend als keurmerkhouder van het CBF-Keur.

HET LEGER OVER DE GRENZEN

Het internationale Leger des Heils is momenteel in 111 landen actief. Een groot aantal van deze landen bevindt zich in de zogeheten ontwikkelingsgebieden. Eind jaren '80 van de vorige eeuw heeft het Leger des Heils zijn werk hervat in het voormalige Oostblok. Jarenlang is de organisatie daar verboden geweest. Het Leger des Heils in Nederland heeft de verantwoording voor de activiteiten van het Leger des Heils in Tsjechië.





MAATSCHAPPELIJKE **OPVANG * OUDEREN- EN GEZONDHEIDSZORG * JEUGDZORG * GEESTELIJKE GEZONDHEIDSZORG * RECLASSERING * PREVENTIE EN MAATSCHAPPELIJK HERSTEL * VERSLAVINGSZORG * KLEDINGINZAMELING * EVANGELISATIE * DIENSTVERLENING * ONTWIKKELINGSHULP * EN NOG VEEL MEER...**

DE MISSIE > Het Leger des Heils is een internationale beweging en behoort tot de universele christelijke Kerk. Zijn boodschap is gebaseerd op de Bijbel. Zijn dienstverlening wordt gestimuleerd door de liefde tot God. Zijn opdracht is het Evangelie van Jezus Christus te prediken en in zijn naam menselijke nood te lenigen zonder enige vorm van discriminatie.

DE ORGANISATIE > Sinds eind 1988 bestaat het Leger des Heils in Nederland uit een kerkgenootschap en vier stichtingen. Voor die tijd was de organisatie, juridisch gezien, een kerkgenootschap. De herstructurering vond plaats om beter aan te kunnen sluiten bij de maatschappelijke ontwikkelingen en tegemoet te komen aan de eisen van de overheid. Het kerkgenootschap en de stichtingen maken deel uit van 'The Salvation Army', ofwel het Leger des Heils.



VOOR U LIGT HET JAARVERSLAG VAN ↓

STICHTING **LEGER DES HEILS**

De Stichting Leger des Heils is verantwoordelijk voor het beheer van de geldmiddelen en de verdeling van onbestemde centrale inkomsten over de andere stichtingen en het kerkgenootschap.



Jaarverslag
Stichting Leger des Heils
Welzijns- en
Gezondheidszorg



Jaarverslag ReShare BV,
onderdeel van
Stichting Leger des Heils
Dienstverlening



Jaarverslag
Kerkgenootschap
Leger des Heils





Inhoudsopgave

3	Aan de lezer
6	Profiel
10	Governance
12	Samenstelling besturen en directies en toezichhoudende organen
17	Maatschappelijke analyse
19	Vermogensbeleid
22	Terugblik
26	Risico-analyse
28	Beleggingsbeleid
30	De mensen van het Leger des Heils
31	Fondsenwervingsbeleid
33	Vooruitblik en begroting
35	Jaarrekening
36	Balans
37	Staat van baten en lasten
38	Samengevoegd kasstroomoverzicht
39	Grondslagen
41	Toelichting op de samengevoegde balans
46	Toelichting bij de samengevoegde staat van baten en lasten
48	Overige gegevens
52	Bijlagen

Aan de lezer

Dit jaarverslag is het laatste, dat onder mijn verantwoordelijkheid is samengesteld. In vergelijking met voorgaande jaren is de opzet aangepast. Hiermee wordt aansluiting gezocht bij nieuwe regelgeving rond jaarverslaglegging in de zorg en charitatieve organisaties.

Daarbij is de insteek ongewijzigd dat dit algemeen financieel jaarverslag een overstijgend financieel beeld geeft van het totale werk van het Leger des Heils in Nederland. De onderscheiden juridische entiteiten brengen ook eigen jaarverslagen uit, die meer toelichting geven op hun activiteiten.

Naar mijn diepste overtuiging heeft God, de Schepper van hemel en aarde, het Leger des Heils doen ontstaan om er te zijn voor mensen, en voor mensen zonder helper in het bijzonder.

Het Leger des Heils is er om aan anderen het Verhaal van Jezus Christus door te geven. Dat kan zowel met daden als met woorden.

De activiteiten van het Leger des Heils zijn gevarieerd en bestrijken een breed terrein. Van de opvang van daklozen tot scouting, van kerkelijke activiteiten tot reclassering, van gezinscoaching tot ontwikkelings-samenwerking. Deze unieke combinatie van aandachtsterreinen is typerend voor het Leger des Heils.

In 2006 is de organisatie in omvang gegroeid en dat geeft gemengde gevoelens. De toename aan financiële mogelijkheden heeft ons de ruimte gegeven om meer en betere zorg te verlenen. Het vraagt echter een lange adem om resultaten te bereiken bij cliënten die tot de meest kwetsbaren mogen worden gerekend.

Het is daarom bijzonder dat een trend waarneembaar is dat het aantal dak- en thuisloze mensen in Nederland afneemt. Naar onze mening is de intensievere zorg die gepaard gaat met de verschillende varianten van begeleid wonen, waar het Leger des Heils en andere organisaties in Nederland op inzetten, is een belangrijke succesfactor.

Vanuit onze motivatie om er te zijn voor de medemens willen wij onze maatschappelijke betrokkenheid gestalte geven. Bij voortdurende voortgang mogen wij ook ondervinden dat onze activiteiten op een breed maatschappelijk draagvlak kunnen rekenen. Tegelijkertijd betekent dit ook dat wij als organisatie open moeten staan voor maatschappelijke invloeden en controle. In 2006 is extra



Commissioner
W. van der Harst

aandacht gegeven aan de verschillende governance-regelingen en de criteria die het Centraal Bureau Fondsenwerving stelt aan het CBF-Keur.

Mijn vrouw en ik zullen Nederland verlaten. Onze nieuwe standplaats wordt Moskou, van waaruit ik de verantwoordelijkheid als commandant van het Leger des Heils in Oost-Europa op mij zal nemen. Vanaf 1 juli 2007 is commissioner Roy Frans commandant en bestuursvoorzitter van het Leger des Heils in Nederland. Ik wens hem en zijn vrouw alle succes toe in hun nieuwe verantwoordelijkheden.

Vanaf deze plaats spreek ik mijn waardering en vertrouwen uit over het goede werk dat door de duizenden medewerkers, kerkelijk betrokkenen en andere vrijwilligers dagelijks wordt waargemaakt.

Ook dank aan de vele honderdduizenden donateurs, het bedrijfsleven, overheden en samenwerkingspartners die het Leger des Heils in staat stellen om zich bij voortduring in te zetten voor de samenleving.

U allen die interesse toont voor het werk van het Leger des Heils, wens ik de Zegen van de Allerhoogste toe in uw persoonlijk leven.

Commissioner Wim van der Harst
Commandant en bestuursvoorzitter

Almere, 19 juni 2007



De missie van ReShare: Het scheppen van **een betere wereld**

ReShare BV is het nieuwe Leger des Heils-onderdeel dat ontstond nadat het Leger des Heils de activiteiten van de commerciële textielinzamelaar Coro overnam. ReShare is de merknaam voor de kledinginzameling van het Leger des Heils en is in februari 2006 geïntroduceerd.

Nieuw materieel, nieuwe werkwijzen en deze naam zijn allemaal veranderingen op weg naar een groeiend marktaandeel, eenheid en vertrouwen in de toekomst. Als oud-directeur van Coro is Jos Habets ingehuurd om het integratieproces te begeleiden.

Met de integratie maken we een flinke slag qua professionalisering. Nu is het belangrijk dat we met elkaar dezelfde missie voor ogen krijgen. We moeten ervoor zorgen dat we meer kleding kunnen inzamelen en nieuwe relaties aantrekken om aan iedereen te laten zien dat ReShare toekomst heeft.

Over de hele linie is er veel veranderd, want wat we in het verleden met twee vrachtwagens inzamelden, wordt nu met één vrachtwagen gedaan. Tevens is het wagenpark vernieuwd en aangepast. Professionaliteit houdt bijvoorbeeld ook in dat wij ervoor gekozen hebben om twee onderhoudsauto's in te zetten om ervoor te zorgen dat de kledingcontainers in de toekomst in goede

conditie blijven en minder vuil binnenkrijgen. Een blinkende container nodigt minder uit om er dingen in te gooien waar hij niet voor bedoeld is. En hoe minder afval ertussen zit, hoe groter het percentage van hergebruik wordt.

Ook voor onze medewerkers is er veel veranderd. In de vestigingen Roosendaal en Hattem zijn bijvoorbeeld opschooninstallaties gekomen. De medewerkers die de kleding opschoonen, hoeven de kleding niet meer handmatig uit de bakken of containers te halen en te versjouden, omdat de containers met een kraan worden gelost. Het opschoonen van de kleding gaat nu beter en gemakkelijker, wat de arbeidsomstandigheden ook heeft verbeterd. In Hattem is een sealapparaat geïnstalleerd dat ervoor zorgt dat de kleding in grote balen wordt verdicht, zodat het laden makkelijker en effectiever gaat. Door deze nieuwe manier van verpakken kunnen de vrachtauto's zo efficiënt mogelijk worden beladen en wordt ruim 25% meer kleding vervoerd.

Een aantal vrachtwagens is uitgerust met boordcomputers die alle gegevens over kilo's kleding en rijtijden automatisch registreren en doorsturen naar het hoofdkantoor. Chauffeurs hoeven dat niet meer allemaal zelf bij te houden en kunnen zich vooral concentreren op de verkeerssituatie. In 2007 worden de resterende vrachtauto's hiervan voorzien.

Wij geloven dat alle vernieuwingen uiteindelijk een grotere bijdrage opleveren voor de hulpverlening. Wij zamelen spullen in die we verdelen onder mensen die er behoefte aan hebben of die we kunnen verkopen om geld mee te verdienen. Met het geld dat we daarmee gaan overhouden, kunnen we meehelpen de doelstellingen van het Leger des Heils te realiseren.

ReShare wil volgens haar missie 'in naam van Jezus Christus daadwerkelijk meehelpen aan het scheppen van een betere wereld...'. De bescherming van het milieu behoort tot deze doelstelling. Door voorlichting te geven aan de consument en op scholen met behulp van een lesbrief willen we bereiken dat er uiteindelijk minder textiel in het afval terecht komt en meer afval gescheiden wordt. Zo helpen wij ook mee aan de milieudoelstellingen van de overheid.

**ReShare. Een aantrekkelijke partner in tweedehands kleding
betrouwbaar – vernieuwend – professioneel**



Jan Jager (52) kwam in 2000 bij het Leger des Heils werken als groepsleidster in een jeugdhuis te Groningen. Na een half jaar raakte ze bij Vast & Verder betrokken, het woon- en trainingsprogramma voor jongeren die met justitie in aanraking gekomen zijn. Jan was namelijk eerder werkzaam geweest op een observatieafdeling waar ze met zowel daders als slachtoffers te maken had. In 2006 werd het tijd voor een volgende uitdaging: het volledig nieuwe project Prison Gate Office, waarmee mensen die uit de gevangenis vrijkomen, op weg geholpen worden met huisvesting en begeleiding.

Over het algemeen ben ik wel in voor iets nieuws en na vijf jaar wilde ik weer eens wat anders. Het is wel opvallend dat ik iedere keer weer met delinquenten werk. Ergens trekt me dat aan. Ik voel me er senang bij. Het is ook erg leuk om zo te pionieren en het klikt fantastisch met mijn collega. Hij kan goed relativeren en ik moet af en toe afgeremd worden. Zeker met dit werk kan dat nodig zijn. Hoe is het in vredesnaam mogelijk dat er nog altijd

mensen de gevangenis uitkomen die vervolgens met een blauwe vuilniszak op straat staan? Daar willen wij met Prison Gate wat op vinden. Maar voor mensen met een psychiatrische stoornis én een verslaving is dat inderdaad erg moeilijk. Als het me lukt, ben ik ontzettend blij! Oké, na een week vol tegenslag roep ik wel eens: dit doe ik nooit meer! Maar als het dan maandag wordt, denk ik toch: ha, ik mag weer.

In het begin wilden we alle cliënten in een 24-uurs-opvang plaatsen. Maar dat werkt niet altijd. Sommigen moeten eerst even uitwaaien. Inmiddels hebben we ook een paar cliënten alleen nachtopvang geboden. Juist daardoor liepen zij niet stuk, want er was wel hulpverlening beschikbaar. We kijken nu dus meer of een bepaalde plek bij een persoon past. Jammer alleen dat er zo weinig plek is.

Onze zoektocht begint na een intakegesprek, enige tijd voordat de cliënt vrijkomt. Dat is op zich al een probleem, want de meeste instellingen willen niet te lang een kamer vrijhouden. Dus wordt het vaak kort dag. Een enkele keer zeggen ze: 'Oké, bel maar

twee dagen van tevoren.' Dat klinkt me dan als muziek in de oren. Als het voor ons al zo moeilijk is om een plek te vinden, hoe moet het dan als zo'n cliënt geen hulp heeft? Dan is het gevaar levensgroot dat hij in oude patronen vervalt.

Een belangrijk aspect van Prison Gate is dat we de mensen persoonlijk brengen. Je kunt ze dan ook vertellen hoe het een en ander werkt. En als we na twee, drie dagen tot de conclusie komen dat het niet gaat, zoeken we weer verder. Heel af en toe is de cliënt dan alweer verdwenen, maar ja, dat hoort ook bij deze doelgroep. Na plaatsing houden we tot twee maanden nog contact.

Die persoonlijke aanpak is kostbaar. Dat wil zeggen: het kost veel geld, maar het is ook waardevol. Ik vind het mooi om het verschil te zien tussen de man die ik eerst binnen gesproken heb, en dezelfde wanneer ik hem naar buiten mag begeleiden. Het interesseert mij eigenlijk niet wat hij gedaan heeft, wel wat hij nu kán doen. Helemaal mooi is het als ze me na een tijdje zeggen: Jan, het is toch goed dat ik hier zit.

Kerk en welzijnswerk versterken elkaar



Sinds 2003 geven Wim (48) en Sonja (43) Bijl leiding aan korps Zaandam, een kerkelijke gemeente van het Leger des Heils. In 2004 kwam daar voor Wim een parttime-aanstelling bij in het welzijnswerk van de organisatie. Aan hem werd de pastorale zorg over een aantal sociale pensions in Amsterdam en Zaandam toevertrouwd. Het leven en werken van de beide Leger des Heils-officieren is er compleet anders door geworden.

Wim: Toen wij hier pas waren, keken we naar het aantal activiteiten en het aantal beschikbare ruimtes. Daar zaten 'blanco's' tussen. Die hebben we ingevuld met dingen die nuttig blijken te zijn. We zijn ervan overtuigd dat dat aangestuurd is door de Heilige Geest.

Sonja: In vier jaar tijd hebben we vernieuwing, verjonging van het korps meegemaakt. We zijn ook echt een deel geworden van de omgeving hier. Dat merk je aan de mensen die de activiteiten bijwonen.

Wim: En daar was het ons ook om te doen. We zitten niet voor niets in een woonbuurt. Daarnaast heeft mijn werk voor de Stichting Leger des Heils Welzijns- en Gezondheidszorg zijn invloed op het korps, al was het maar omdat we nu mensen uit de pensions over de vloer krijgen. Sommigen zijn wat beperkt in hun sociale vaardigheden of in hun mobiliteit of financiële middelen. Ik haal ze regelmatig op en breng ze terug met mijn busje. Die extra mijl ga ik graag voor ze, want je krijgt er ook veel voor terug. Ze komen binnen en willen klusjes doen. Een aantal brengt op den duur een bezoek aan de samenkomst op zondagmorgen.

Sonja: Omgekeerd brengen we de leden van het korps in contact met hen. We willen iedereen betrekken bij de activiteiten voor de verschillende doelgroepen. Dat is soms een beetje wennen.

Wim: Twee keer per maand rijd ik de soepronde door Amsterdam. Dan delen we soep, brood en koffie uit aan dak- en thuislozen. Ik neem vaak mensen uit het korps mee. Verder gaat het

eigenlijk heel veel vanzelf. Wat erg belangrijk is, is dat je mensen dingen laat doen waar ze goed in zijn.

Sonja: Zo bleek een vrouw die uit Iran gevlucht was en hier regelmatig kwam, kapster te zijn. Dus nu komt ze elke maandag langs om mensen die weinig geld hebben, voor een schappelijke prijs of zelfs helemaal gratis te knippen. Overdag is het korpsgebouw echt een huiskamer voor de buurt.

Wim: In 2006 zijn we ook een volkstuin begonnen. Daarvoor zochten we iemand met groene vingers. We kwamen in contact met een man die een taakstraf moest uytienen. Uiteindelijk is hij niet bij ons gekomen, maar dankzij hem was er nu wel een link met de reclassering. Inmiddels hebben twaalf mensen via hen bij ons gewerkt. We behandelen hen net als onze vrijwilligers en dat vinden ze fijn. Vier van hen blijven terugkomen, eentje heeft nu de leiding over de tuin.

Wim: Het korps en het welzijnswerk versterken elkaar. Wij ervaren die samenwerking als heel erg goed.

Profiel

Doelstelling

Het Leger des Heils in Nederland heeft tot doel om op elke daartoe geschikte plaats, tijd en wijze het Evangelie van Jezus Christus in woord en daad uit te dragen. In de ontmoeting met de medemens wordt ook aandacht gegeven aan diens maatschappelijke noden en behoeften. Het Leger des Heils zal daarin trachten te voorzien, hetzij vanuit de eigen organisatie hetzij door anderen.

THE SALVATION ARMY

Het Leger des Heils in Nederland maakt deel uit van de christelijke organisatie The Salvation Army, gevestigd te Londen, Groot-Brittannië. De naam Salvation Army ofwel Leger des Heils stamt uit 1878. In de periode 1865 - 1878 heette de beweging 'The Christian Mission'. Eind 2006 is The Salvation Army actief in 111 landen over de gehele wereld met uitzondering van het Midden-Oosten en Noord-Afrika. Wereldwijd hanteert The Salvation Army dezelfde doelstellingen. De internationale organisatiestructuur kent een standaardmodel, dat per land wordt aangepast aan geldende wet- en regelgeving.

Het Leger des Heils in Nederland bestaat juridisch gezien uit het Kerkgenootschap Leger des Heils, de Stichting Leger des Heils Welzijns- en Gezondheidszorg, de Stichting Leger des Heils Dienstverlening (inclusief ReShare BV), de Stichting Leger

des Heils Fondsenwerving en de Stichting Leger des Heils. Het Leger des Heils in Nederland acht zich in beginselen, leer en bestuursvorm gebonden aan de in The Salvation Army geldende internationale Orders en Reglementen en onderwerpt zich aan de leiding van de Generaal van The Salvation Army.

CHRISTELIJKE IDENTITEIT

Het Leger des Heils staat in de christelijke traditie. Het laat zich inspireren door de Bijbel en in het bijzonder door de woorden en daden van Jezus Christus. In deze traditie staan de volgende geloofsnotities centraal.

God is de Schepper van al wat leeft. God is de oorsprong van deze wereld en degene die deze wereld draagt. In Jezus Christus is God zelf naar deze wereld gekomen. In Jezus wordt duidelijk hoe God wil dat mensen zullen leven en met elkaar zullen omgaan. Dat betekent ook een oproep om



zich af te keren van een leven dat niet goed is. 'Bekering' heet dat in bijbelse taal. In Jezus werd ook duidelijk dat God van mensen houdt, ondanks de verkeerde dingen die mensen doen en de dingen die mensen verkeerd doen. God vergeeft mensen omwille van Jezus Christus. Dat werd eens en voorgoed duidelijk in de kruisdood van Jezus en zijn opstanding. God is nog steeds in en door mensen aan het werk in deze wereld. Dat is de Heilige Geest die mensen bezielt en inspireert. De mens valt niet samen met God, maar in mensen valt wel iets van God te herkennen.

In de christelijke geloofsovertuiging zijn bij de omgang van mensen met elkaar twee begrippen belangrijk: gerechtigheid en barmhartigheid. Gerechtigheid wil zeggen dat mensen recht gedaan wordt. Dat mensen tot hun recht komen. In de Bijbel betekent dit dat juist mensen die op wat voor manier dan ook in de verdrukking zitten, worden bevrijd. Barmhartigheid wil zeggen dat een dienst van liefde wordt bewezen aan mensen die in nood zijn geraakt.

Al deze richtinggevende woorden voor het leven worden bij elkaar gebracht door de woorden van Jezus waarmee hij heel de bijbelse opdracht samenvat: "Heb de Heer, uw God, lief met heel uw hart en met heel uw ziel en met heel uw verstand. Dat is het grote en eerste gebod. Het tweede is daaraan gelijk: heb uw naaste lief als uzelf."

LEGER DES HEILS IDENTITEIT

Kenmerk van het Leger des Heils is dat het een strijdbare organisatie is. Dat blijkt niet alleen uit zijn uitingsvormen (zoals bijvoorbeeld de naam van de organisatie of de vlag) maar ook uit zijn gesteldheid. Het Leger des Heils is een daadkrachtige organisatie, waarin vaak de daad voor het woord komt, de concrete hulpverlening voor allerlei overleg. Het gaat daarbij om een strijd tegen dat wat het leven van mensen kapot maakt, zoals armoede, uitsluiting, mishandeling, sociale wantoestanden, onrecht en zinloosheid. Het gaat om een strijd voor een leven zoals God het bedoeld heeft.

LEGER DES HEILS ACTIVITEITEN

Bij het kerkgenootschap ligt de nadruk op evangelisatie, pastorale zorg en kerkelijke sociale hulpverlening (diaconaal werk). De afdeling Internationale Ontwikkeling & Samenwerking valt onder het kerkgenootschap. De kerk van het Leger des Heils is te vergelijken met de meeste andere christelijke kerken. Ook het Leger des Heils kent een geloofsbelijdenis en heeft voorgangers, leden, erediensten en liederen. Specifiek voor de kerkelijke activiteiten van het Leger des Heils is het streven om buitenkerkelijken te bereiken met de boodschap van Gods liefde.

De Stichting Leger des Heils Welzijns- en Gezondheidszorg is actief op de werkvelden maatschappelijke opvang, ouderen- en gezondheidszorg, jeugdzorg, reclassering, preventie en maatschappelijk herstel en verslavingszorg. Kenmerkend voor de werk-

wijze is dat medewerkers alle leefgebieden (van huisvesting tot justitiële contacten en van lichamelijke en geestelijke problemen tot schuldenproblematiek) van de hulpvragers zoveel mogelijk in kaart brengen. Zo probeert het Leger des Heils voor hulpvragers die tegelijkertijd met meer dan één probleem kampen, de schotten tussen de 'zorgbranches' te doorbreken.

Wat alle Leger des Heils-onderdelen verbindt, is dat ze tot doel hebben vanuit het christelijk geloof iets voor anderen te betekenen.

EVANGELISATIE EN PASTORALE ZORG

Het Leger des Heils heeft in Nederland meer dan zeventig korpsen (kerkelijke gemeenten) waar iedereen welkom is. Op zondag worden samenkomsten gehouden. Hier krijgt iedereen de kans zich te bezinnen op de zin van het bestaan, anderen te ontmoeten en tot rust te komen. Veel mensen gebruiken de begrippen 'waarden' en 'normen' om aan te geven dat ze behoefte hebben aan een goede moraal. Waarden en normen geven richting en bieden houvast. De Bijbel is hiervoor een geweldige inspiratiebron. Het Leger des Heils gelooft overigens niet in het dicteren van standpunten. Wel wil het Leger des Heils de dialoog aangaan over wat waardevol en goed is. De kerkdiensten van het Leger des Heils kenmerken zich door enthousiaste samenzang en een praktijkgerichte bijbeloverdenking.

>> KERKELIJKE SOCIALE HULPVERLENING

Uit liefde voor God en de medemens richten de korpsen (kerkelijke gemeenten) van het Leger des Heils zich, naast de zondagse kerkdienst, ook op de maatschappelijke noden in de omgeving. Veel van dit werk wordt gedaan door vrijwilligers. Dankzij hen zijn vele vormen van eenvoudige hulpverlening mogelijk. Voorbeelden hiervan zijn Raad- & Daadbalies, het bezoeken van eenzame mensen en het verstrekken van voedsel en kleding.

INTERNATIONALE HULPVERLENING

Het Leger des Heils (The Salvation Army) is internationaal actief in 111 landen. Van deze landen zijn er 66 die door de Organisatie voor Economische Samenwerking en Ontwikkeling (OESO) worden gerekend tot de ontwikkelingslanden.

Het internationale Leger des Heils steunt zo'n 600 ontwikkelingsprojecten die plaatsvinden in de regio's Afrika, Azië, Latijns- en Midden-Amerika, het Caribische gebied en Oost-Europa. Het gaat om projecten of programma's op het gebied van gezondheidszorg, HIV/Aids, onderwijs en training, opvang, landbouw, microkredieten, water

en milieu, rampen, herstel en wederopbouw. Het initiatief voor deze projecten komt vanuit de lokale bevolking in de ontwikkelingslanden. De afdeling Internationale Ontwikkeling & Samenwerking van het Leger des Heils in Nederland ondersteunt, adviseert, coördineert, evalueert en controleert een aantal van deze projecten en programma's.

MAATSCHAPPELIJKE OPVANG

De maatschappelijke opvang is het vangnet van de samenleving: als je nergens anders meer terecht kunt, kun je, voor zover de capaciteit toereikend is, een beroep doen op deze vorm van hulp. De maatschappelijke opvang omvat verschillende vormen van hulpverlening zoals: voorzieningen voor nachtopvang en dagopvang voor al dan niet verslaafde dak- en thuislozen, postadres en inkomensbeheer voor daklozen, opvang van zwerfjongeren, vrouwenopvang, woonvoorzieningen voor dak- en thuislozen onder wie mensen met een psychiatrische problematiek (sociale pensions), crisisopvang en begeleid wonen. Daarnaast gaan medewerkers gericht op zoek naar zorgmijdende daklozen, de 'buitenslapers' (het zogeheten 'veldwerk'), en worden door inzet van 'soepbussen' daklozen van voedsel, kleding en dekens voorzien.



Uit **liefde** voor de medemens

OUDEREN- EN GEZONDHEIDSZORG

In de ouderen- en gezondheidszorg gaat het behalve om goede huisvesting vooral om goede zorg en de juiste behandeling. Het uitgangspunt daarbij is dat de zorg afgestemd moet zijn op de behoefte van de zorgvrager, waarbij de wens om zo lang mogelijk in het eigen leefmilieu te blijven gerespecteerd wordt. Het Leger des Heils biedt thuiszorg, zorg aan ouderen in verzorgingshuizen, verpleeghuiszorg, (kinder)hospice-zorg en zorg voor licht verstandelijk gehandicapte jongeren. Ook de tien over Nederland verspreide meerzorgafdelingen voor chronisch (bijvoorbeeld Aids/HIV) of ernstig zieke, al dan niet verslaafde, dak- en thuislozen rekent het Leger des Heils tot deze branche.

GEESTELIJKE GEZONDHEIDSZORG (GGZ)

De forensische GGZ-kliniek van het Leger des Heils, voor jeugd en volwassenen, kent drie behandelvormen die complementair aan elkaar zijn: licht waar het (weer) kan, zwaar waar het (nog) moet. De klinische behandeling vindt plaats op de locatie in Lunteren. Daarnaast is er een deeltijdkliniek in Arnhem en een polikliniek. Deeltijdbehandeling kan een alternatief zijn voor of een vervolg op klinische behandeling. Ook biedt deeltijdbehandeling mogelijkheden als poliklinische behandeling niet voldoende is.

In de achterliggende jaren is het voor het Leger des Heils mogelijk geworden om woonvoorzieningen (RIBW's) te creëren voor voormalig dak- en thuislozen. De groep mensen die hiervan gebruik maakt, kampt met psychische stoornissen en/of een verslavingsproblematiek en een aantal van hen is met justitie in aanraking gekomen. Zij redden het doorgaans niet op eigen kracht, zijn veelal niet 'plaatsbaar' in reguliere hulp- en zorginstellingen en hebben behoefte aan een rustpunt en structuur in hun leven. De doelstelling van de Leger des Heils-RIBW's is het garanderen van een menswaardig bestaan en waar mogelijk ook opbouw en herstel van een eigen sociaal netwerk en het vinden van een zinvolle dagbesteding.

JEUGDZORG

Het Leger des Heils is in een aantal provincies actief op het gebied van jeugdhulpverlening. De hulp richt zich op de dagelijkse zorg voor de opvoeding en behandeling van kinderen (en hun ouders) die in nood verkeren. In sommige situaties is het noodzakelijk dat kinderen tijdelijk komen wonen in een jeugdhuis, gezinshuis

of bij een projectgezin van de organisatie. Het Leger des Heils beschikt ook over een landelijk werkende organisatie voor pleegzorg. Verder bieden medewerkers van het Leger des Heils aan ouders en kinderen in hun eigen woning opvoedingsondersteuning en/of trainingsprogramma's, bijvoorbeeld via video-hometraining.

De landelijk werkende jeugdbescherming van het Leger des Heils verleent hulp aan kinderen en hun gezinnen in een problematische opvoedingssituatie. Deze hulpverlening vindt plaats vanuit een justitieel kader.

RECLASSERING

De reclasseringsactiviteiten van het Leger des Heils zijn erop gericht om (ex-)gedetineerden te helpen bij hun terugkeer in de maatschappij. De cliënten van de Leger des Heils-reclassering zijn veelal mensen met complexe problemen die hun mogelijkheden tot verbetering negatief beïnvloeden. Deze groep kent een hoog recidive ('veelplegers') en is door het ontbreken van een eigen netwerk langdurig aangewezen op professionele hulp en steun.

VERSLAVINGSZORG

Er zijn veel verslaafden die regelmatig aankloppen bij de verschillende voorzieningen voor maatschappelijke opvang van het Leger des Heils. Vaak kan (nog) niet veel meer hulp geboden worden dan iets te eten en te drinken geven en een slaapplek voor de nacht bieden en wachten totdat zij zelf aangeven dat zij een einde willen maken aan een verslaving. De Leger des Heils-opvangvoorzieningen werken daarom veel samen met de lokale instellingen voor verslavingszorg. Daarnaast beschikt het Leger des Heils zelf over een ontwenningencentrum in Apeldoorn. De meeste mensen die hier om hulp vragen, hebben een zeer lange verslavingscarrière achter de rug die in sociaal en fysiek opzicht allesverwoestend is, met vaak jarenlange niet succesvolle interventies van de reguliere verslavingshulpverlening.

PREVENTIE EN MAATSCHAPPELIJK HERSTEL

Activiteiten als '10' voor Toekomst en Grijs Genoeg(en), bijzondere schoonmaakprojecten, buurtgerichte woonbegeleidingsprojecten, sociaal cultureel werk en sociale activeringsprojecten richten zich op preventie van een dreigend zelfstandigheidsverlies en op maatschappelijk herstel voor degenen die meer zelfstandigheid nastreven. Hoewel al deze activiteiten specifieke Leger des Heils-kenmerken heb-

ben (laagdrempelig, vasthoudend, samenhangend en zingevingsgericht) worden ze lokaal/regionaal 'passend' gemaakt. Hierbij wordt rekening gehouden met de mogelijkheden en beperkingen van de in de regio aanwezige Leger des Heils-afdelingen en samenwerking gezocht met woningbouwcorporaties, politie, GGD, kredietbanken, andere hulp- en zorginstellingen, buurtwinkeliersverenigingen, belangenorganisaties, etc.

Voor een flink aantal Nederlanders is op vakantie gaan niet weggelegd. Dat kan zowel financiële als andere oorzaken hebben. Soms zijn de problemen binnen een gezin zo groot dat een ouder geen energie meer overhoudt om iets leuks met de kinderen te doen. Het Leger des Heils biedt daarom in het eigen hotel en congrescentrum Belmont in Ede mensen de mogelijkheid om, tegen een geringe vergoeding, een vakantie door te brengen.

KLEDINGINZAMELING

Het Leger des Heils zamelt gebruikte kleding in bij particulieren, scholen, bedrijven en gemeenten. De inzameling van gebruikte kleding is goed voor het milieu. Tegelijkertijd wordt een deel van de ingezamelde kleding rechtstreeks ingezet voor nationale en internationale hulpverlening. Ook wordt een deel van de kleding tegen lage prijzen verkocht in de eigen kledingwinkels. Tevens genereert het Leger des Heils financiële middelen uit de verkoop van overtollige kleding, wat ten goede komt aan de hulpverlening.

“Wat alle Leger des Heils-onderdelen verbindt, is dat ze tot doel hebben vanuit het christelijk geloof iets voor anderen te betekenen.”



Governance

Goed bestuur, goed toezicht en adequate verantwoording

Het Leger des Heils heeft een unieke structuur, die verband houdt met zijn oorsprong. De verschillende entiteiten van het Leger des Heils in Nederland maken deel uit van de internationale organisatie The Salvation Army, gevestigd te Londen.

Vóór 1988 was de organisatie, juridisch gezien, een kerkgenootschap. Die juridische herstructurering vond plaats om beter aan te kunnen sluiten bij de maatschappelijke ontwikkelingen en tegemoet te komen aan eisen van de overheid.

Het Leger des Heils acht zich in beginselen, leer en bestuursvorm gebonden aan de internationale Orders en Reglementen van The Salvation Army. Deze zijn verankerd in de statuten van de verschillende Leger des Heils-rechtspersonen.

Als gevolg van deze structuur functioneren binnen de verschillende Leger des Heils-entiteiten zestien toezichthouders.

Een viertal functionarissen is als gevolg van internationale voorschriften benoemd door de internationaal leider van The Salvation Army, de Generaal. Zij verrichten, naast hun onbezoldigde bestuursfuncties in de stichtingen, bezoldigde dagelijkse werkzaamheden ten behoeve van het Kerkgenootschap Leger des Heils.

Daarnaast zijn zes toezichthouders voorgedragen door de onderscheiden medezeggenschapsorganen.

De algemene dagelijkse leiding van de stichtingen berust bij een aantal bezoldigde statutair directeuren en bezoldigde operationeel directeuren. In de tabel op bladzijde 16 wordt een nadere specificatie over o.a. de beloning gegeven.

In de statuten van de entiteiten zijn de taken en bevoegdheden van het bestuur en de directie beschreven. Het bestuur stelt het beleid vast en houdt toezicht op de uitvoeringen en op de algemene gang van zaken in de betreffende entiteit. Bestuursbesluiten over zaken zijn in beginsel openbaar, besluitvorming over personen is dat niet.

De (statutaire) directie van een entiteit is belast met de leiding van de dagelijkse gang van zaken in dat betreffende onderdeel van het Leger des Heils. Zij is belast met beleidsvoorbereiding en met de uitvoering van het door het bestuur vastgestelde beleid. De directie is verplicht regelmatig rekening en verantwoording af te leggen aan het betreffende bestuur.

De directie is, tezamen met de (in een aantal gevallen aangestelde) ambtelijk secretaris, belast met de voorbereiding van de bestuursvergaderingen en woont deze in de regel bij en heeft dan een raadgevende stem.

Het bestuur bepaalt het aantal statutaire directeuren van de betreffende stichting. Het kerkgenootschap heeft een operationeel directeur, die intern wordt aangeduid als 'veldsecretaris'.

Het bestuur benoemt, schorst of ontslaat de statutair directeuren en stelt hun arbeidsvoorwaarden vast. Het bestuur regelt de verdeling van taken en bevoegdheden tussen de directeuren, benevens de verantwoordelijkheid van elke directeur. Het bestuur is bevoegd de directie bindende richtlijnen en/of instructies te geven met betrekking tot het uitoefenen van haar taak.

De statuten bieden de mogelijkheid dat het bestuur één of meer bestuursleden belast met deeltaken van bestuur en beheer. In dat verband kunnen verantwoordelijkheden worden gedelegeerd. Geen van de bestuursleden is ultimo 2006 belast met deeltaken van bestuur en beheer.

Over de samenhang in financieel beleid binnen het Leger des Heils als geheel wordt geadviseerd in de zogeheten Territoriale Financiële Raad (TFR). Deze raad bestaat uit zowel directieleden als door de Generaal benoemde toezichthouders. Besluitvorming vindt plaats binnen het bestuurlijke kader van de verschillende entiteiten.

EVALUATIE DIRECTIE EN BESTUUR

In 2006 heeft de Stichting Leger des Heils Welzijns- en Gezondheidszorg een eerste evaluatie gehouden van het functioneren van de directie alsmede een zelfbeoordeling door het stichtingsbestuur. Bevindingen uit deze evaluatie worden beoordeeld en hebben geleid tot aanpassingen in de werkwijze van bestuur en directie.

STATUTENWIJZIGINGEN

In december 2006 zijn de statuten van de Stichting Leger des Heils Welzijns- en Gezondheidszorg aangepast aan de nieuwe regelgeving. De nieuwe statuten bevatten een aanpassing in de zittingstermijn en een regeling inzake het enquêterecht voor belanghebbenden.

De voorbereidingen voor een statutenaanpassing van de Stichting Leger des Heils Dienstverlening hebben in 2006 plaatsgevonden en deze wijziging is feitelijk in maart 2007 afgerond, waarbij de stichting het aantal bestuursleden heeft uitgebreid van drie naar vijf personen.

De zittingstermijnen, behoudens die van de voorzitter en vice-voorzitter, zijn gewijzigd om aan te sluiten op de nieuwe governance-richtlijnen.

PLANNING & CONTROL CYCLUS

Het Leger des Heils maakt op verschillende wijzen en op diverse niveaus gebruik van de planning & control cycli. De invulling hangt mede af van het aantal managementlagen dat in een werkgebied noodzakelijk is.

Het algemene uitgangspunt echter is dat in het najaar voorafgaand aan het begrotingsjaar door uitvoerend verantwoordelijken een begroting en jaarplan worden opgesteld, die vervolgens door de betreffende directie van de entiteit wordt goedgekeurd. Vervolgens worden de begroting en het bijbehorend jaarplan met toelichting van de directie in het bestuur besproken en al dan niet met wijzigingen vastgesteld.

In dit proces is expliciet ingebed dat de uitvoerende entiteiten gelden beschikbaar krijgen gesteld op basis van projecten. Gedurende het jaar wordt door de directie tussentijds inzicht verschaft in de operationele gang van zaken en de financiële consequenties. In het najaar vindt tevens tussentijdse afstemming plaats tussen de Stichting Leger des Heils Fondsenwerving en de directies van de begunstigde entiteiten op basis van door de directies gewenste en onderbouwde verschuivingen in de goedgekeurde projectaanvragen. Dit kan leiden tot herziene projectbegrotingen voor het lopende jaar. Tenslotte beogen de entiteiten om binnen een periode van zes maanden na afloop van het boekjaar de jaarrekeningen, voorzien van een goedkeurende accountantsverklaring, in de betreffende bestuursvergadering te bespreken en vast te stellen.

De jaarstukken bevatten de jaarrekening, het directieverslag en de overige gegevens en bijlagen. Met ingang van 2006 is de externe accountant aanwezig in alle bestuursvergaderingen, waarin de jaarrekening aan de orde is.

Het Leger des Heils acht zich in beginsel gebonden aan de toepassing van de volgende governancecodes:

- Health Care Governance (uit 1999) met nadere uitwerking in Wet Toelating Zorginstellingen (Wtzi) van kracht geworden per 1 januari 2006;
- Code Goed Bestuur voor Goede Doelen (Code Wijffels, juni 2005);
- Richtlijn Vereniging Fondsenwervende instellingen (VFI) Reserves Goede Doelen (Commissie Herkströter, juni 2003).

Samenstelling besturen en directies en toezichthoudende organen

Per 31 december 2006 bestonden de besturen en de directies van het Leger des Heils uit de volgende personen

Besturen

Stichting Leger des Heils

- Commissioner W. van der Harst
voorzitter

Kerkgenootschap Leger des Heils

- Commissioner W. van der Harst
voorzitter
- Lt.-kolonel P.C. Dalziel
vice-voorzitter
- Envoy H. Slomp RA
secretaris/penningmeester
- Commissioner mevrouw N. van der Harst-Kruisinga
presidente vrouwenorganisaties

Stichting Leger des Heils

Welzijns- en Gezondheidszorg

- Commissioner W. van der Harst
voorzitter
- Lt.-kolonel P.C. Dalziel
vice-voorzitter
- Envoy H. Slomp RA
secretaris/penningmeester
- Mevrouw W.W.J. v. Dalen-Schiphorst
- Drs. H.N. Hagoort
- Prof. mr. L.H. van den Heuvel
- Mevrouw drs. J.W. Immink
- Envoy G.P.W. Jansen
- De heer F. van der Meulen

Stichting Leger des Heils

Fondsenwerving

- Commissioner W. van der Harst
voorzitter
- Lt.-kolonel P.C. Dalziel
vice-voorzitter
- Envoy H. Slomp RA
ambtelijk secretaris
- Mr. drs. C. Bremmer
- Mevrouw F. van Ham-Laning
- Drs. C. Hendriks
- De heer J. de Widt

Stichting Leger des Heils

Dienstverlening

- Commissioner W. van der Harst
voorzitter
- Lt.-kolonel P.C. Dalziel
vice-voorzitter
- Envoy H. Slomp RA
ambtelijk secretaris
- De heer F.H. van der Woude

De volgende bestuursleden in de verschillende besturen zijn benoemd door de Generaal van The Salvation Army

- Commissioner W. van der Harst
commandant
- Mevrouw N. van der Harst-Kruisinga
- Lt.-kolonel P. C. Dalziel
- Envoy H. Slomp RA

Directeuren

Kerkgenootschap Leger des Heils

- Majoor drs. J.C.I.J. van Vliet
operationeel directeur

Stichting Leger des Heils

Welzijns- en Gezondheidszorg

- Lt.-kolonel mevrouw dr. C.A. Voorham
directeur
- De heer H.M. van Teijlingen
adjunct-directeur

Stichting Leger des Heils

Stichting Leger des Heils

Dienstverlening

Stichting Leger des Heils

Fondsenwerving

- Envoy J.F. Tinga – directeur



ROOSTER VAN AFTREDEN EN MOGELIJKE HERBENOEMBAARHEID

Onderstaand treft u een overzicht van de zittingstermijnen van de bestuursleden en de mogelijkheid tot herbenoeming.

Rooster van aftreden en mogelijke herbenoembaarheid

	datum benoeming	einde periode eerste termijn	einde periode laatste termijn	datum einde bestuurslidmaatschap
Commissioner W. van der Harst ¹	1 oktober 2002	*	*	1 juli 2007
Commissioner mevrouw N. van der Harst-Kruisinga ¹	1 oktober 2002	*	*	1 juli 2007
Lt.-kolonel P.C. Dalziel ¹	1 oktober 2002	*	*	1 augustus 2007
Envoy H. Slomp RA ¹	1 februari 2004	*	*	*
Mevrouw A.M.A. Bartels	16 april 1996	1 mei 2001	30 maart 2006	30 maart 2006
De heer mr. drs. C. Bremmer	13 april 1999	1 mei 2004	1 mei 2009	
Mevrouw W.W.J. v. Dalen-Schiphorst ³	20 april 2006	31 december 2009	31 december 2013	
De heer drs. H.N. Hagoort ²	19 oktober 2000	19 oktober 2004	31 december 2008	
Mevrouw F.H. van Ham-Laning	8 februari 2000	1 maart 2005	1 maart 2010	
De heer drs. C. Hendriks	8 februari 2000	1 maart 2005	1 maart 2010	
De heer prof. mr. L.H. van den Heuvel	7 maart 2002	31 december 2006	31 december 2009	
Mevrouw drs. J.W. Immink ²	1 januari 1998	1 januari 2002	31 december 2006	31 december 2006
Envoy G.P.W. Jansen	25 november 1999	31 december 2004	31 december 2007	
De heer F. van der Meulen	22 november 2001	31 december 2006	31 december 2009	
De heer J. de Widt	17 oktober 2000	1 november 2005	1 november 2010	
De heer F.H. van der Woude ²	1 januari 1991	1 januari 1995	31 december 2007	7 mei 2007

VOORSCHOTTEN EN LENINGEN

In 2006 zijn net als in 2005, geen leningen, voorschotten en of garanties verstrekt aan bestuurders en toezichthouders.

- 1) De commandant, de territoriaal presidente vrouwenorganisaties, de chef-secretaris en de financieel secretaris van de Stichting Leger des Heils in Nederland zijn benoemd door de Generaal van The Salvation Army. Uit hoofde van deze aanstelling geldt dat deze personen niet vallen onder het reguliere rooster van aftreden.
- 2) Deze functionarissen zijn voorgedragen door de (Centrale) ondernemingsraad
- 3) Deze functionaris is voorgedragen door de Landelijke Cliëntenraad

Activiteiten van de besturen:
De besturen hebben in 2006, naast een werkbezoek op 31 mei aan de afdelingen Lunteren, Ede en Hoofddorp, specifieke aandacht besteed aan:

- Goedkeuring jaarrekening 2005;
- Werking interne beheerssystemen inzake AWBZ-productieregistratie en facturering;
- Aanpassing personele regelingen;
- Benchmark interne performance werkeenheden;
- Besteding publieksmiddelen aan hulpverleningsprojecten in binnen- en buitenland;
- Integratieproblematiek, financiering en pensioenregeling van ReShare BV;
- Invulling en evaluatie van directiefuncties;
- Statutenwijzigingen;
- Beschikbaarstelling van de charibijdrage voor charitatief ingezamelde kleding;
- Verbetering van informatiesystemen;
- Optimalisering van de ondersteunende organisatie;
- Verfijningen in het beleggingsbeleid en wisseling van een externe vermogensbeheerder;
- Goedkeuring meerjarenbeleidsplan;
- Goedkeuring begroting en beleidsplan 2007.

Overzicht nevenfuncties

De governanceregelingen bevelen aan om de andere (neven)functies van de bestuursleden en directieleden naast hun functie ultimo 2006 bij de entiteiten van het Leger des Heils zichtbaar te maken.

De heer mr. drs. C. Bremmer

1. Voorzitter commissie Bezwaarschriften ISD Bollenstreek
2. Tweede plaatsvervangend voorzitter commissie Bezwaarschriften Hollandse Delta
3. Lid Raad van Toezicht De Bruggen, Zwammerdam
4. Bestuurslid Trouw
5. Lid Maatschappelijke Raad Stichting Philadelphia Zorg

Mevrouw drs. W.W.J. van Dalen-Schiphorst

1. Voorzitter RvT Zorgcombinatie Zwolle
2. Lid RvT Zorggroep Zuid Gelderland
3. Lid Raad van Advies Stichting IJsselandschap
4. Lid RvT MEE IJsseloevers (voormalige SPD)
5. Voorzitter bestuur Stichting Kunst en Cultuur Overijssel

Lt-kolonel P.C. Dalziel

Geen externe nevenfuncties

De heer drs. H.N. Hagoort

1. Directeur Evangelische Omroep, Hilversum
2. Lid Raad van Advies Christelijk Studiecentrum ICS

Mevrouw F.H. van Ham-Laning

1. Vrijwilliger Stichting Slachtofferhulp Nederland
2. Actief in het CDA

Commissioner W. van der Harst

Geen externe nevenfuncties

Commissioner mevr. N. van der Harst-Kruisinga

Geen externe nevenfuncties

De heer drs. C. Hendriks

1. Voorzitter Stichting Kerkelijk Geldbeheer, Gouda
2. Penningmeester Stichting Erkenning-regeling Hypotheekadviseurs, Amsterdam

De heer prof. mr. L.H. van den Heuvel

1. Voorzitter van enkele Commissies van Beroep (onderwijs)
2. Voorzitter Stichting Geschillencommissie Onderwijs, Utrecht
3. Lid bestuur vereniging Het Zonnehuis, Utrecht
4. Lid RvT bestuur Zorgcombinatie Nieuwe Maas, Vlaardingen
5. Lid Commissie van Juristen CNV (adviescommissie)
6. Voorzitter Nalevingscommissie (CAO-interpretatiecommissie) M&T, Rijswijk
7. Adviseur Russel Advocaten, Amsterdam / 's-Gravenhage
8. Voorzitter College van Beroep voor de Examens VU, Amsterdam
9. Voorzitter Georganiseerd Overleg Predikantensalarissen PKN, Utrecht

De heer G.P.W. Jansen

1. Voorzitter RvT Pantar, Amsterdam
2. Voorzitter RvT William Schrikker Groep, Diemen
3. Voorzitter RvT AGORA, Bunnik
4. Voorzitter bestuur Pier de Boerstichting, Amsterdam
5. Voorzitter 4-mei Comité, Bussum
6. Voorzitter klachtencommissie TGV, Huizen
7. Penningmeester Centrale Raad voor Gezinsverzorging, Bunnik
8. Lid RvT Cordaan Groep, Amsterdam
9. Lid RvT Flevohuis, Amsterdam
10. Vice-voorzitter Federatie Opvang, Amersfoort

De heer F. van der Meulen

1. Voorzitter Raad van Commissarissen Cordares Verzekeringen, Amsterdam
2. Lid bestuur SBI, Doorn
3. Vice-voorzitter Heuvelrug Wonen, Driebergen
4. Lid bestuur Blauwkapel

De heer H. Slomp RA

1. Lid algemeen bestuur Vereniging PC Onderwijs NW-Overijssel 'Accrete', Zwartsluis
2. Lid kascommissie Stichting Colin Archer Memorial Race, Lauwersoog
3. Voorzitter Stichting Hosanna, Baars
4. Lid stuurgroep Kwik-Fit Europe BV, Harderwijk
5. Lid Raad van Advies !Pet, Hoogeveen
6. Lid RvC Dieman BV, Hoogeveen
7. Lid Bestuurlijk Overleg Kerk in Actie, Utrecht
8. Lid Financiële Commissie (landelijk) Raad van Kerken, Amersfoort

De heer H.M. van Teijlingen

1. Lid RvT Stichting Prisma, christelijke basisscholen, Almere
2. Lid bestuur Nationale Reclasserings Actie

Majoor drs. J.C.IJ van Vliet

1. Vice-voorzitter Raad van Kerken in Nederland

Lt.-kolonel mevr. dr. C.A. Voorham

1. Lid bestuur IKON, Hilversum
2. Lid RvT Christelijke Hogeschool Ede
3. Lid Raad van Advies Stichting Moria, Nijmegen
4. Ambassadeur Micha Campagne
5. Lid comité van aanbeveling Stichting Voedselbank Haarlem e.o.
6. Lid comité van aanbeveling Stichting Het Passion, Hummelo

De heer J. de Widt

1. Penningmeester Stichting Je Maintiendrai Nassau
2. Vicevoorzitter Nationaal Comité Thank You Canada and Allied Forces
3. Lid werkgroep WOZOCO van (Amant) de Lichtenberg, Amersfoort
4. Bestuurslid (tot 1 juni 2007) van de Stichting Rotary Administratie Nederland, Amsterdam
5. Contactpersoon (tot 1 juni 2007) voor Rotary Nederland / voor Rotary Estland

De heer F.H. van der Woude

Geen externe nevenfuncties

Beloning (gewezen) bestuurders en (gewezen) toezichthouders

	bezoldiging (€)	retraite-/ pensioenbijdrage (€)	cataloguswaarde auto van de zaak (€)	eigen bijdrage auto van de zaak (€)
Bezoldiging directie				
Majoor drs. J.C.I.J. van Vliet	21.251	6.723	29.400	1.440
Lt.-kolonel mevrouw dr. C.A.Voorham	21.731	6.723	22.396	1.440
De heer H.M. van Teijlingen	81.378	8.948	-	-
Envoy J.F. Tinga	89.397	10.268	39.995	3.840
Bezoldiging toezichthouders				
Commissioner W. van der Harst	27.503	6.723	33.395	1.440
Commissioner mevrouw N. van der Harst-Kruisinga	22.685	6.723	-	-
Lt.-kolonel P.C. Dalziel	25.323	6.723	28.895	1.440
Envoy H. Slomp RA	86.506	5.845	25.970	1.440
Mevrouw A.M.A. Bartels	150			
De heer mr. drs. C. Bremmer	150			
Mevrouw W.W.J. v. Dalen-Schiphorst	450			
De heer drs. H.N. Hagoort	600			
Mevrouw F.H. van Ham-Laning	600			
De heer drs. C. Hendriks	450			
De heer prof. mr. L.H. van den Heuvel	900			
Mevrouw drs. J.W. Immink	900			
Envoy G.P.W. Jansen	1.050			
De heer F. van der Meulen	1.050			
De heer J. de Widt	450			
De heer F.H. van der Woude	1.050			



Maatschappelijke analyse

Het Leger des Heils kiest binnen de maatschappelijke ontwikkelingen positie. De keuzes die het Leger des Heils maakt, zijn gebaseerd op de opdracht van de organisatie om er te zijn voor de meest kwetsbaren en zo in daad en woord het Evangelie van Jezus Christus gestalte te geven.

OPLEVENDE BELANGSTELLING VOOR RELIGIE

Het blijkt voor veel mensen moeilijk te zijn om een zinvol leven te leiden. Een zinvol leven heeft onder meer te maken met het gevoel iets voor een ander te betekenen en het hebben van een toekomstperspectief. Mensen verlangen naar een samenleving met meer gemeenschapszin en solidariteit. Veel mensen en met name jongeren zijn op zoek naar geborgenheid en vormen van spiritualiteit en godsbeleving.

Opvallend is dat velen dit niet zoeken in bestaande instituties (waaronder kerken) maar in het verrichten van zingevende activiteiten in vrije tijd of beroep. In Nederland neemt het aantal aanhangers van georganiseerde religieuze instituties af. Het fenomeen religie mag zich daarentegen verheugen in een oplevende belangstelling, zowel in wetenschappelijke als maatschappelijke debatten. Ook van overheidswege is er aandacht voor de rol van religie. Meer dan voorheen is religie een thema in de media en niet alleen in negatieve zin. De koppeling tussen 'kerk' en religieuze beleving is dan ook niet meer vanzelfsprekend. Het lijkt erop dat er wat betreft de beleving van religie een ontwikkeling gaande

is naar een meer persoonlijke, innerlijke, soms aangeduid als spirituele, vorm. Zorg was lange tijd geborgd in religieuze of seculiere (sociale) overtuigingen. Inmiddels heeft marktwerking in de zorg zijn intrede gedaan. De ontvlechting van religie en zorg, die zich met de marktwerking lijkt te voltrekken, kan mogelijk leiden tot een afname van solidariteit als een herkenbare waarde in de zorg. Hiermee samenhangend is dat zorgverleners hun levensovertuiging minder betrekken bij het nemen van de diverse (medisch-)ethische beslissingen. Zij wegen alleen nog de medische, technische en financiële gronden. Dit resulteert erin dat besluiten over dit soort vragen door mensen alleen nog maar in het privé-domein (kunnen) worden genomen. Dan is het de vraag of deze morele draaglast voor veel mensen niet hun mentale kracht overstijgt.

De overheid bevordert dat mensen zo lang mogelijk in hun eigen thuissituatie blijven of daar weer in terugkeren. Daarbij doet ze een beroep op de sociale infrastructuur voor de informele zorg zoals mantelzorgers, burenhulp en kerkelijke ondersteuning. Dit staat 'haaks' op de zakelijke, geproto-colleerde benadering die zich de laatste

jaren in de zorg heeft voltrokken. Een ander gegeven is in hoeverre kleiner wordende en vergrijzende religieuze instituties dit alles kunnen opvangen.

CIVIL SOCIETY

De overheid wil met de nieuwe Wet Maatschappelijke Ondersteuning (WMO) een impuls geven aan de kwaliteit van de samenleving en het tot stand brengen van een zorgzame samenleving, de zogenoemde 'civil society'. In deze wet is opgenomen dat iedereen moet kunnen meedoen. De eigen kracht van mensen is daarbij uitgangspunt.

Levensbeschouwelijke organisaties zoals kerken en moskeeën zijn belangrijk voor de totstandkoming van de 'civil society'. Rituelen en bijeenkomsten bij belangrijke levensgebeurtenissen zoals geboorten, begrafenissen en huwelijksluitingen zijn gericht op ontmoeting en contact en geven mensen een gevoel van identiteit. Ook zijn veelal levensbeschouwelijke organisaties betrokken bij de leniging van maatschappelijke noden.

De betrokkenheid in de samenleving wordt bevorderd als mensen vanuit hun verschillende leefsituaties elkaar kunnen ontmoeten. De ervaring van het Leger des Heils is dat niet iedereen kan, mag of wil meedoen. Het (al dan niet tijdelijk) niet meer mee kunnen doen in de samenleving kan in beginsel iedereen overkomen. De oorzaken daarvan liggen mede in de samenleving zelf en vragen om een meer ruimhartige opvatting ten aanzien van 'maatschappelijk geaccepteerd' gedrag. Er moeten daarom waarborgen blijven voor kwetsbare mensen die het niet op eigen kracht redden, voor het geval dat >>

>> solidariteit en de 'civil society' minder 'maakbaar' blijkt dan de overheid veronderstelt. De aanpak en het voorkomen van schuldenproblematiek staan hoog op de politieke agenda. Met de invoering van de Wet Financiële Dienstverlening is het toezicht op zorgplicht van kredietverstrekkers (voorkomen overkreditering) door de Autoriteit Financiële Markten aangescherpt. Een (vrijwel) sluitende schuldenregistratie geeft kredietverstrekkers beter inzicht in de financiële positie van de consument en voorkomt daarmee overkreditering. Naar verwachting komt er een uitbreiding van de schuldenregistratie naast de bestaande registratie bij het BKR.

Duizenden jongens en meisjes in Nederland komen in aanraking met verslaving, schulden, huiselijk geweld of andere problemen. Ouders met een zwakke maatschappelijke positie hebben een verhoogd risico op opvoedproblemen. Door een toename van het aantal uithuisplaatsingen van kinderen wordt vaker een beroep gedaan op pleeg- en residentiële jeugdzorg. Hierdoor ontstaan capaciteitstekorten.

Met het Wetsvoorstel Gedragsbeïnvloeding Jeugdigen worden naar verwachting meer mogelijkheden gecreëerd om het gedrag van jeugdigen die een of meer strafbare feiten hebben begaan, te beïnvloeden. Een strafrechtelijke aanpak wordt effectiever geacht wanneer deze is gericht op (her)opvoeding.

Uit onderzoek blijkt dat daklozen een hogere kans op detentie hebben en dat detentie de kans op dakloosheid vergroot: 17% van de ex-gedeteneerden heeft geen adres na detentie. Er bestaan knelpunten in de uitstroom vanuit detentie naar de gemeenten: schaarste in passende woonvoorzieningen, verstopping van opvangvoorzieningen, moeizame toegang tot schuldhulpverlening, het ontbreken van identiteitsbewijzen en hardnekkige verslavings- en/of psychiatrische problemen.

In de samenleving bestaat de behoefte om door een minder vrijblijvende aanpak van 'probleemgevallen' onveiligheid en overlast te verminderen. Tegelijkertijd neemt het Lege des Heils waar dat mensen die overlast veroorzaken, zich vaak bevinden in een uitzichtloze positie. Overschatting van het uithoudingsvermogen, de draagkracht en de motivatie van mensen in knelsituaties heeft een negatieve invloed op de slagingskans van interventies. In die situaties kan het gebruik van drang- en dwangvarianten een positieve wending

geven aan de steeds terugkerende situatie van 'geen onderdak, geen inkomen, geen ondersteuning en daardoor ook geen perspectief'. Het gaat om het methodisch toepassen van dwang- en drangmiddelen tijdens, maar ook voorafgaand aan en na een contact met justitie.

Via zowel de AWBZ (dagverzorging), reïntegratietrajecten en participatiebanen, als de sociale werkvoorziening worden mogelijkheden geboden om mensen met een beperking toe te leiden naar en te begeleiden bij werk. Het kabinet wil dat mensen vaker (begeleid) aan de slag gaan in een gewoon bedrijf dan in een apart bedrijf van de sociale werkvoorziening.

Vanuit het bedrijfsleven ontstaan initiatieven om (verdere) inhoud te geven aan het maatschappelijk verantwoord ondernemen. Het gaat hierbij niet (primair) om het geven van geld maar om het meedoen en het dragen van medeverantwoordelijkheid voor het oplossen van problemen in de samenleving door het beschikbaar stellen van expertise, infrastructuur en contacten. Het bedrijfsleven krijgt hier ook iets voor terug: een niet alleen op transacties gebaseerde positionering in de samenleving.

In Nederland houdt een onafhankelijke stichting, het CBF, toezicht op de inzameling van geld voor goede doelen. Een van de belangrijkste taken van het CBF is het beoordelen van fondsenwervende instellingen. De Raad voor Accreditatie heeft het CBF de bevoegdheid gegeven tot het verstrekken van keurmerken. Het bekendste is het CBF-Keur. Het vertrouwen van de Nederlandse bevolking in fondsenwervende goededoelenorganisaties is de afgelopen periode teruggelopen. Men stelt hoge eisen aan kwaliteiten als integriteit, professionaliteit en toewijding en kijkt kritisch naar de leiding en toezichthouders van organisaties. Tegen deze achtergrond heeft de Vereniging Fondsenwervende Instellingen een Code Goed Bestuur voor Goede Doelen laten ontwikkelen.

SCHONE LEEFOMGEVING

Door de milieuvervuiling en klimaatverandering is de leefomgeving niet altijd zo schoon en veilig als iedereen zou willen. Afval van huishoudens en bedrijven belasten het milieu. Het afvalstoffenbeleid van de overheid is in de eerste plaats gericht op preventie: voorkomen dat afval ontstaat. Daarnaast streeft de overheid ernaar afval zoveel mogelijk te hergebruiken of nuttig toe te passen. Een aantal afvalstoffen, waaronder textiel, moet daarom apart worden ingezameld.

Er zijn twee soorten hergebruik: producthergebruik en materiaalhergebruik.

Een voorbeeld van producthergebruik is hergebruik van afgedankte kleding als tweedehands kleding. Bij materiaalhergebruik wordt het product voor iets anders gebruikt als waarvoor het oorspronkelijk was gemaakt. Zo worden van niet-buikbare kleding poetslappen gemaakt of bijvoorbeeld vulling voor matrassen. In het Landelijk Afvalbeheerplan 2002-2012 geeft de overheid aan dat het streven is dat 50% van alle afgedankte textiel van huishoudens gescheiden wordt ingezameld. In 2000 gooiden consumenten en bedrijven 218 miljoen kilo textiel weg. Daarvan is 72 miljoen kilo gescheiden ingezameld voor hergebruik.

MILLENNIUM ONTWIKKELINGSDOELEN

In 2000 hebben 189 landen de Millenniumverklaring ondertekend. De landen gaan zich actief inzetten om de wereldwijde armoede te bestrijden. Hiervoor zijn de acht Millennium Ontwikkelingsdoelen gesteld. Deze moeten in 2015 gehaald zijn. Armoedebestrijding is het hoofddoel van de ontwikkelingssamenwerking die de Nederlandse overheid aangaat. Het kabinet is van mening dat Nederlandse maatschappelijke organisaties op dit terrein een rol te vervullen hebben. Veel van het feitelijke werk in ontwikkelingssamenwerking wordt namelijk niet door de overheid gedaan, maar door maatschappelijke organisaties. Tegelijkertijd is de maatschappelijke steun voor ontwikkelingssamenwerking in Nederland niet langer vanzelfsprekend. De Nederlandse overheid heeft het subsidiesysteem voor de in Nederland gevestigde maatschappelijke organisaties die participeren in ontwikkelingssamenwerking herzien in een medefinancieringsstelsel. De minister oordeelt eenmaal per vier jaar over subsidieverlening aan een maatschappelijke organisatie. Daartoe beoordeelt een adviescommissie de bedrijfsplannen van de maatschappelijke organisatie op kwaliteit en worden de resultaten door het ministerie op doeltreffendheid en doelmatigheid getoetst. Om eenzijdige afhankelijkheid van de aanvragende organisaties te voorkomen, ontvangen organisaties niet meer dan 75% van hun totale uitgaven aan ontwikkelingsamenwerking. De maatschappelijke organisaties moeten derhalve op eigen kracht middelen voor ontwikkelingssamenwerking genereren. Dit betekent dat zij moeten kunnen bogen op draagvlak in de Nederlandse samenleving.

Vermogensbeleid

Weerstandsvermogen als onderdeel vermogensbeleid

BELEID INZAKE FORMING EIGEN VERMOGEN

De belangrijkste activiteiten van de Stichting Leger des Heils zijn:

- Sociale en maatschappelijke hulpverlening in Nederland;
- Evangelisatie en pastorale zorg;
- Internationale samenwerking en ontwikkeling.

Voor de continuïteit van het uitvoeren van deze activiteiten is eigen vermogen noodzakelijk. De besturen van de onderscheiden juridische entiteiten voeren, gegeven de diversiteit van activiteiten en de hiermee samenhangende uitgaven en inkomsten, een zelfstandig vermogensbeleid. In dit beleid speelt de vaststelling van het benodigde eigen vermogen een belangrijke rol.

De onderkende functies van het eigen vermogen zijn:

- Financiering van vaste activa;
- Egalisatie van nog niet-gerealiseerde inkomsten;
- Het voldoen aan de regelgeving;
- Weerstandsvermogen.

OP BASIS VAN DEZE ONDERKENDE FUNCTIES IS DE BEHOEFTE AAN EIGEN VERMOGEN VOOR HET LEGER DES HEILS ALS GEHEEL ALS VOLGT GEDEFINEERD

FINANCIERING VAN VASTE ACTIVA

Vaste activa die ten behoeve van door de overheid gesubsidieerde activiteiten zijn aangetrokken, worden in beginsel gefinancierd met vreemd vermogen. Voor niet-gesubsidieerde activiteiten worden investeringen in vaste activa eerst dan gedaan, wanneer hiertoe voldoende eigen vermogen aanwezig is. Dit om te vermijden dat deze (niet-gesubsidieerde) activiteiten worden belast met toekomstige rente- en aflossingsverplichtingen.

Om in de toekomst gebouwen die gefinancierd zijn met eigen vermogen, te kunnen vervangen zonder daar vreemd vermogen voor te moeten aantrekken, is het noodzakelijk dat dit eigen vermogen jaarlijks op peil wordt gehouden.

EGALISATIE VAN NOG NIET- GEREALISEERDE INKOMSTEN

Geldmiddelen die samenhangen met het aanhouden van het noodzakelijk geachte vermogen, worden belegd in aandelen, vastrentende waarden en onroerende zaken. Op de lange termijn wordt een rendement van 5 à 6% nagestreefd. Dit percentage is gebaseerd op een gemiddelde van twintig jaar performances over een beleggingsportefeuille die gemiddeld bestaat uit 80% vastrentende waarden en 20% aandelen.

Aan het einde van het boekjaar worden de aan de beurs genoteerde beleggingen gewaardeerd tegen de dan geldende noteringen. Ten gevolge hiervan treden ongerealiseerde koersverschillen op die jaarlijks aanzienlijk fluctueren. Gelet op onder andere genoemde fluctuaties is ervoor gekozen om jaarlijks vaste rendementspercentages te hanteren bij de toedeling van de beleggingsinkomsten aan de diverse doelstellingen. De verschillen tussen werkelijke en veronderstelde inkomsten worden ten gunste of ten laste van de egalisatiereserve beleggingsopbrengsten gebracht.

Daarnaast worden hier de nalatenschappen verantwoord die in het boekjaar zijn aangemeld maar nog niet zijn ontvangen. Eerst in het jaar van ontvangst volgt beschikbaarstelling ter bekostiging van de doelstellingen. >>





HET VOLDOEN AAN DE REGELGEVING

Overeenkomstig de richtlijnen van subsidiërende overheidsorganen en toezichhoudende instanties worden verschillen tussen de werkelijke kosten en toegekende subsidiebudgetten specifiek gereserveerd voor de onderscheiden gesubsidieerde activiteiten. De overheid streeft naar een meer bedrijfsmatig functioneren van zorginstellingen binnen een meer competitieve omgeving. Dit betekent dat de continuïteitsrisico's voor zorginstellingen toenemen en dat de entiteit Stichting Leger des Heils Welzijns- en Gezondheidszorg niet meer kan volstaan met de vorming van weerstandsvermogen ten behoeve van de niet-gesubsidieerde activiteiten. Het bestuur van deze entiteit heeft daarom besloten om ook voor activiteiten die vanuit een overheidsregeling bekostigd worden, weerstandsvermogen op te bouwen. Voor de bepaling van de noodzakelijk geachte omvang wordt gebruik gemaakt van het gewogen weerstandsvermogen volgens

een externe benchmark (Waarborgfonds voor de Zorgsector), of – indien dit hoger is – 5%, doch ten hoogste 15% van de exploitatieomvang van door de overheid gesubsidieerde activiteiten, inclusief de ontvangsten van hiermee samenhangende eigen bijdragen van cliënten. Ultimo 2006 is de aldus berekende minimumnorm € 25,2 miljoen (2005: € 20,7 miljoen). Het eigen vermogen, samenhangend met de gesubsidieerde activiteiten, bedraagt ultimo 2006 € 1,8 miljoen (2005: € 0,7 miljoen). In de loop van de komende jaren zal weerstandsvermogen moeten worden opgebouwd.

WEERSTANDSVERMOGEN

Om onverwachte tegenvallers bij de niet-gesubsidieerde activiteiten te kunnen opvangen, moet ook hiervoor een weerstandsvermogen aanwezig zijn. Bij het wegvallen van inkomsten gedurende een periode van drie jaren dient het Leger des Heils in staat te zijn de niet-gesubsidieerde activiteiten op een verantwoorde wijze af te bouwen en/of alternatieve inkomsten

te verwerven. De noodzakelijk geachte hoogte van dit weerstandsvermogen (de weerstandsfactor) is gesteld op ten minste 1 en ten hoogste 1,5 maal de niet-gesubsidieerde exploitatiekosten, verminderd met de afschrijvingskosten van de gebouwen van waaruit niet-gesubsidieerde activiteiten plaatsvinden.

In onderstaand overzicht wordt de berekening getoond van de weerstandsfactor. Hieruit blijkt een verbetering met 0,1 van 0,5 ultimo 2005 naar 0,6 ultimo 2006. Deze verbetering is voornamelijk een gevolg van een lager gerealiseerd tekort in 2006 en van een lager begroot tekort voor 2007 op de niet-gesubsidieerde activiteiten van de Stichting Leger des Heils Welzijns- en Gezondheidszorg.

De **weerstandsfactor** per 31 december 2006 is als volgt

(bedragen x 1 miljoen euro)

Begrote uitgaven	2007	
■ aanwending voor doelstellingen	224,0	
■ kosten bedrijfsvoering	3,2	
	<u>227,2</u>	
Af: afschrijving gebouwen niet gesubsidieerde activiteiten	0,2	
		<u>227,0</u>
Af:		
■ subsidies van overheden e.d.	189,4	
■ bijdragen van cliënten, gebruikers e.d.	14,1	
	<u>203,5</u>	
Af: begrote toevoeging overheidsreserves	1,9	
		<u>201,6</u>
Tekort niet gesubsidieerde activiteiten		<u><u>25,4</u></u>
Beschikbaar vrij vermogen per 31 december 2006		<u><u>14,1</u></u>

Weerstandsfactor 0,6 (31 december 2005: 0,5)

Terugblik 2006

In 2006 namen de bestedingen aan de doelstellingen (activiteiten) van het Leger des Heils in Nederland toe met € 17,9 miljoen: van € 196,8 miljoen in 2005 tot € 214,7 miljoen in 2006. Deze uitbreiding van 9 % werd met name mogelijk door extra inkomsten voor activiteiten die vanuit overheidsregelgeving bekostigd worden. Het batig saldo over 2006 bedraagt € 0,9 miljoen. Hierin is begrepen een eenmalige bate ad € 1,3 miljoen als gevolg van de gewijzigde waardering van nieuw aangemelde maar nog niet ontvangen inkomsten uit nalatenschappen.

Besteed aan doelstellingen

(x 1 miljoen euro)

	werkelijk 2006	begroting 2006	werkelijk 2005
Welzijns- en gezondheidszorg	199,2	194,2	181,5
Kerkelijke activiteiten	12,7	14,2	13,3
Internationale ontwikkelingssamenwerking	2,1	3,1	1,6
Voorlichting en nationale hulpverlening	0,7	0,4	0,4
Totaal besteed aan doelstellingen	<u>214,7</u>	<u>211,9</u>	<u>196,8</u>

WELZIJNS- EN GEZONDHEIDSZORG LEGER DES HEILS: INTENSIEVER EN MEER INDIVIDUEEL GERICHT

Het overgrote deel van de middelen besteedt het Leger des Heils aan activiteiten op het gebied van welzijns- en gezondheidszorg.

De bestedingen aan deze doelstelling bedroegen in 2006 € 199,2 miljoen en daarmee € 17,7 miljoen (ofwel 10%) meer dan in 2005. Ten opzichte van de begroting 2006 was sprake van een toename van € 5,0 miljoen (ofwel 3%).

Vanuit de beschikbare middelen kon een bedrag ad € 2,1 miljoen worden toegevoegd aan het eigen vermogen. De aan-

zienlijke toename van activiteiten op de terreinen van 'geestelijke gezondheidszorg' en 'preventie en maatschappelijke herstel' is het gevolg van de keuze om in te zetten op intensievere begeleiding van cliënten.

IN HET HULP- EN ZORGAANBOD VAN HET LEGER DES HEILS ZIJN ER, OP HOOFDLIJNEN, DRIE VORMEN TE ONDERSCHIEDEN:

Laagdrempelige opvang: dit betreft met name dag- en nachtopvangvoorzieningen voor dak- en thuislozen en outreachende hulp voor mensen die (letterlijk) op straat leven. De functie van laagdrempelige opvangvoorzieningen is, naast het voorzien in de primaire levensbehoeften, het contact

onderhouden met mensen die langdurig aan de onderkant van de samenleving verkeren en vaak de andere vormen van zorg mijden.

Intensieve(re) vormen van hulp en zorg:

mensen worden intensief en/of langdurig verpleegd, verzorgd, begeleid en/of behandeld. Het gaat bijvoorbeeld om verslavingszorg, geestelijke gezondheidszorg, vrouwenopvang, woonvoorzieningen voor zwerfjongeren, sociale pensions, meerzorgafdelingen voor zieke dak- en thuislozen, verpleeg- en verzorgingshuizen, dagopvang voor ouderen, hospicezorg, woonvoorzieningen voor kinderen, medische kinderdagopvang en dagtrainingsprogramma's voor delinquente jongeren.

Ambulante hulp: het gaat om ondersteuning aan mensen die nog of opnieuw zelfstandig wonen. Voorbeelden hiervan zijn '10' voor Toekomst, Grijs Genoeg(en), reclassering, jeugdbescherming en diverse begeleide woonvormen.

De intensieve(re) en ambulante vormen van hulp en zorg zijn individueel gericht en hebben een langdurig karakter. Dit in tegenstelling tot de laagdrempelige opvang. De kosten van de eerst genoemde vormen liggen (per cliënt) dan ook op een hoger niveau.

In de afgelopen jaren zijn de kosten voor welzijns- gezondheidszorg van het Leger des Heils, toegenomen van 133 miljoen euro (in 2002) tot 201 miljoen euro (in 2006). Deze uitbreiding heeft zich hoofdzakelijk voorgedaan in de intensievere vormen van zorg en hulp en ambulante hulpverlening.

In bijgaande tabel wordt inzicht gegeven in de samenstelling en groei van de hulpverleningscapaciteit binnen de welzijns- en gezondheidszorg van het Leger des Heils.

Uitbreiding en diversiteit hulpverleningscapaciteit

	2006	2005	2004	2003	2002
Verblijf (aantal plaatsen per 31/12)					
Maatschappelijke opvang:					
■ Nachtopvang dak- en thuislozen	489	489	464	411	367
■ 24-uurs voorzieningen en begeleid wonen	1.812	1.862	1.918	1.784	1.727
■ Sub-totaal maatschappelijke opvang	2.301	2.351	2.382	2.195	2.094
Verslavingszorg	79	47	47	40	42
Geestelijke gezondheidszorg	486	334	187	173	156
Ouderen- en gezondheidszorg	860	857	833	824	799
Jeugdzorg	302	274	270	273	299
Preventie en maatschappelijk herstel	100	100	100	100	100
Totaal	4.128	3.963	3.819	3.605	3.490
Dagopvang en -training (aantal plaatsen per 31/12)					
Maatschappelijke opvang	891	897	852	882	833
Ouderen- en gezondheidszorg	10	10	10	10	25
Jeugdzorg	41	41	41	41	41
Reclassering	122	106	114	114	114
Preventie en maatschappelijk herstel	412	412	417	434	434
Totaal	1.476	1.466	1.434	1.481	1.447
Ambulant (aantal fte's van 36 uur/week per 31/12 *)					
Maatschappelijke opvang	30	3	8	8	-
Verslavingszorg	2	3	1	-	-
Geestelijke gezondheidszorg	4	2	3	1	-
Ouderen- en gezondheidszorg	68	59	53	52	46
Jeugdzorg	119	88	85	78	64
Reclassering	92	88	89	87	84
Preventie en maatschappelijk herstel	104	84	46	47	47
Totaal	419	327	285	273	241

*) Hieronder wordt verstaan de effectief inzetbare uren van medewerkers t.b.v. hulp en zorg aan cliënten. Over de gehele periode is ervan uitgegaan dat een medewerker effectief 65% van zijn contracturen inzetbaar is. Redenen voor improductieve uren zijn bijvoorbeeld vakantie, ziekte, opleidings-, overleg- en reistijd.

Aantal dak- en thuislozen daalt

In 2006 deden 16.354 mensen een beroep op één van de voorzieningen voor maatschappelijke opvang van het Leger des Heils. Hiermee zet de trend dat het aantal dak- en thuislozen afneemt, zich door: in 2003 deden nog 21.094 mensen een beroep op de opvang van het Leger.

De daling wordt veroorzaakt doordat er zich minder dak- en thuislozen aanmelden (instroom), en doordat mensen weer (meer) zelfstandig gaan wonen. Hoewel het verband hiertussen niet onderzocht is, kan het Leger des Heils zich niet aan de indruk onttrekken dat de inspanningen op het gebied van preventie en maatschappelijk herstel

een belangrijke bijdrage leveren aan de daling van het aantal dak- en thuislozen. Door de groei van de capaciteit van ambulante hulpverlening kunnen meer mensen hun zelfstandigheid behouden en is er eerder een mogelijkheid om via woonbegeleiding weer (meer) zelfstandigheid te verkrijgen.

KERKELIJKE ACTIVITEITEN LEGER DES HEILS: WOORD EN DAAD

De bestedingen aan de kerkelijke activiteiten bleven vrijwel op hetzelfde niveau als in 2005 circa € 13 miljoen. De activiteiten zijn onder te verdelen in 'evangelisatie en pastorale zorg' en 'kerkelijke sociale hulpverlening'. De in 2005 ingezette reorganisatie van de kerkelijke activiteiten is in 2006 zo goed als afgerond. Het financiële resultaat over 2006 was weliswaar € 0,7 miljoen negatief, maar dit was beter dan begroot. Het resultaat is met name toe te rekenen aan enerzijds eenmalige opbrengsten uit de verkoop van onroerend goed en anderzijds substantieel lagere beleggingsopbrengsten. De kerkelijke bijdragen en contributies van deelnemers laten een voorzichtig stijgende lijn zien ten opzichte van voorgaande jaren.

Internationale ontwikkeling & samenwerking

Bestedingen 2006 per projectland

	x € 1.000
TSJECHIË	483
KENIA	387
INDONESIË	324
TANZANIA	58
HAÏTI	56
NIGERIA	52
SURINAME	50
CONGO (KINSHASA)	49
ZUID-AFRIKA	36
CHILI	34
ZIMBABWE	34
BRAZILIË	25
MALAWI	23
GEORGIË	20
INDIA	20
LATVIA	19
JAMAICA	19
COSTA RICA	14
RUSLAND	14
ZUID-KOREA	13
BAHAMA'S	12
BELIZE	12
PAPUA NIEUW GUINEA	7
SRI LANKA	4
GHANA	3
OEGANDA	1
OVERIGE LANDEN, PER SALDO	193
TOTAAL	1.963

INTERNATIONALE ONTWIKKELINGS-SAMENWERKING: BIJDRAGEN AAN DE MILLENNIUMDOELSTELLINGEN

Gedurende vele decennia hanteert het Leger des Heils als uitgangspunt dat een belangrijk deel van de middelen, (tenminste) 10% van de middelen beschikbaar uit fondsenwerving, aangewend worden voor internationale ontwikkelingssamenwerking. Vrijwel alle projecten op dit gebied worden uitgevoerd in samenwerking met lokale vestigingen/afdelingen behorend tot het wereldwijde Leger des Heils (The Salvation Army). De projectbeoordeling vindt plaats onder coördinatie van het Internationaal Hoofdkwartier van The Salvation Army te Londen.

In bijgaande tabel wordt de geografische spreiding getoond van de financiële ondersteuning vanuit het Leger des Heils in Nederland.

In 2006 is daadwerkelijk € 2,0 miljoen (2005: € 1,6 miljoen) besteed aan internationale ontwikkelingsprojecten en is tevens een bedrag van € 100.000 toegevoegd aan het calamiteitenfonds voor hulpverlening bij rampen buiten Nederland. Daarnaast is een bedrag ad € 0,9 miljoen gereserveerd voor projecten die in behandeling zijn genomen en die in de komende jaren tot uitvoering worden gebracht.

Het Ministerie van Buitenlandse Zaken heeft bij beschikking van september 2006 het Leger des Heils erkend als maatschappelijke organisatie in het kader van het Medefinancieringsstelsel (MFS) voor ontwikkelingssamenwerking. Hieraan is een subsidie verbonden van € 2,1 miljoen voor de periode van 2007-2010, die specifiek is gericht op een programma voor speciaal onderwijs in Latijns -en Midden-Amerika.

KLEDINGINZAMELING: WERKEN AAN EEN SCHONERE LEEFOMGEVING EN EEN BETER MILIEU

De inzameling van gebruikte kleding door het Leger des Heils heeft vanouds een driedelig doel: fondsenwerving, arbeidsvoorziening voor cliënten en afvalvermindering. In de afgelopen jaren is onder invloed van de verzwarende van de cliëntproblematiek de huis-aan-huisinzameling overgenomen door uitsluitend beroepskrachten. Per saldo resulteerde dit in een structureel verliesgevend onderdeel dat niet meer bijdroeg aan de fondsenwerving en ook geen rol meer speelde in de arbeidsvoorziening voor cliënten.

Andere kledinginzamelaars (zowel commercieel als charitatief) stapten eerder over op efficiëntere inzameling via kledingcontainers. In 2004 heeft het Leger des Heils een verbeterprogramma opgezet dat zal leiden tot een winstgevend kledinginzamelbedrijf dat behalve een financiële ook een inhoudelijke bijdrage zal leveren aan de hulpverlening van het Leger des Heils. Hiertoe werd een commerciële kledinginzamelaar overgenomen en samengevoegd met de eigen kledinginzameling van het Leger des Heils. Hoewel de omzetdoelstelling in 2006 wel werd gehaald, leed de betreffende vennootschap (ReShare BV) over 2006 nog een nettoverlies ad € 1,5 miljoen. Het integratieproces van de beide kledinginzamelbedrijven (charitatief en commercieel) tot een gecombineerd bedrijf met efficiënte bedrijfsvoering bleek taaier dan verwacht.

Ten laste van de exploitatie van ReShare BV wordt voor alle charitatief ingezamelde kilo's gedragen kleding (ruim 8 miljoen), een 'charivergoeding' beschikbaar gesteld ten behoeve van de doelstellingen van het Leger des Heils. Voor 2006 is een vergoeding van twee eurocent per kilo afgesproken en voor 2007 drie eurocent. Voor de komende jaren is een stijging naar gemiddeld vier eurocent voorzien, waarmee het Leger des Heils voldoet aan de doelstellingsbesteding zoals die door het CBF van kledinginzamelaars wordt gevraagd.

FONDSENWERVINGSBELEID

De inkomsten uit fondsenwerving en beleggingen worden door het Leger des Heils met name gebruikt ter financiering van activiteiten waarvoor (nog) geen of niet voldoende andere inkomsten beschikbaar zijn.

Het Leger des Heils kan rekenen op een stevig draagvlak bij de Nederlandse samenleving en doet ook als fondsenwervende instelling een beroep op die samenleving. Op het gebied van fondsenwerving opereert het Leger des Heils in een concurrerende omgeving, waarin de organisatie vraagt om de gunst van donateurs. In de afgelopen jaren is het aantal goede doelen gestegen van enkele tientallen tot enkele honderden. Daarbij speelt het aantal donateurs een rol, maar ook de hoogte van de gemiddelde bijdrage.

Het Leger des Heils ontplooit fondsenwervende activiteiten op het gebied van direct-mail, nalatenschappen, fondsen op naam en vermogens- en bedrijfsfondsen. Vanuit zijn uitgangspunten kiest het Leger des Heils, in tegenstelling tot veel andere goede doelenorganisaties, om geen begunstigde te zijn van loterijen.

In 2006 zijn verdere verbeteringen aangebracht aan het donateurinformatiesysteem. Ook wordt meer intensief ingezet op verbetermogelijkheden rond inkomsten uit nalatenschappen.

Als fondsenwervende instelling behoort het Leger des Heils tot die categorie van goede doelen, die zelf de uitvoering van activiteiten ter hand neemt. Als zorgverlener is het Leger des Heils jaarlijks verantwoordelijk voor de zorg- en hulpverlening aan 35.000 mensen in Nederland. Voor zover het activiteiten op het gebied van welzijns- en gezondheidszorg betreft, gaat de organisatie als werkgever langjarige verplichtingen aan met de zorg- en hulpverleners die bij het Leger des Heils in dienst treden. Als het gaat om kerkelijke activiteiten wil het Leger des Heils een autonome positie innemen in de samenleving, die onafhankelijk is van sturing door politiek en/of overheid. Voor de continuïteit van de organisatie zijn reserves en voorzieningen nodig (zie ook het hoofdstuk 'Vermogensbeleid'). Deze worden belegd. Tegelijkertijd kunnen vanuit de beleggingsopbrengsten activiteiten worden gefinancierd waar geen, of niet voldoende andere inkomsten voor beschikbaar zijn. Ook de kerkelijke activiteiten zijn in belangrijke mate afhankelijk van de beleggingsinkomsten.

In het hoofdstuk 'Beleggingsbeleid' wordt nader ingegaan op de wijze waarop het Leger des Heils belegd, welke risico's daarbij worden onderkend en welke instrumenten worden ingezet om die risico's te beheersen.

Risico-analyse

Activiteiten op het gebied van welzijns- en gezondheidszorg

De aanpassingen van het zorgstelsel in Nederland vorderen gestaag. Voor aanbieders van welzijns- en gezondheidszorg die van veel 'markten' thuis (moeten) zijn, zoals het Leger des Heils, wordt deze herziening aangestuurd vanuit verschillende bestuurlijke kaders. Hierdoor ontstaan nieuwe risico's met betrekking tot de welzijns- en gezondheidszorg van de organisatie en komen reeds bestaande risico's in een ander perspectief te staan.

BEHEERSRISICO

Gerelateerd aan voortdurend veranderende gecompliceerde wet- en regelgeving en nieuwe financieringsmethoden, zijn de grenzen van het absorptievermogen van organisatieonderdelen bereikt. De mogelijkheden van decentralisatie binnen de organisatie zijn in de achterliggende jaren vrijwel volledig benut. De innovatiekracht en -capaciteit van de organisatie dreigt te worden aangetast.

Tegen de achtergrond van de herziening van het zorgstelsel in Nederland brengt de toenemende schaalgrootte en het groeitempo van de stichting dan ook op de volgende terreinen vraagstukken met zich mee:

- hoe blijft het mogelijk om centrale waarden en normen, missie, visie en beleid van het Leger des Heils te vertalen naar alle lagen van de organisatie
- hoe kan, terwijl financieringskaders voortdurend veranderen, noodzakelijke innovatie gerealiseerd worden,
- moeten er binnen de organisatie wijzigingen worden aangebracht in de sturingsverantwoordelijkheid, omdat thans ongedeelde vormen van hulpverlening opgesplitst (moeten) worden naar 'arrangementen van meerdere deelproducten',
- is het noodzakelijk om de kosten-toerekening aan vormen van hulp en zorg te wijzigen van een 'verdeelsleutel'-methode naar een 'activity-based-costing'-systeem,
- hoe kan de informatiehuishouding en de administratieve organisatie/interne controle (AO/IC) tijdig en accuraat worden aangepast.

Vanuit haar missie zal de organisatie zich in de komende jaren (nog) sterker gaan focussen op de meest kwetsbaren in de

samenleving. Het Leger des Heils zal zich binnen het (herziene) zorgstelsel ook als zodanig positioneren. Dit betekent dat een aantal bestaande voorzieningen zich meer dan voorheen gaan richten op bijzondere doelgroepen. Waar nodig worden voorzieningen hiertoe omgevormd of worden nieuwe voorzieningen opgezet. Kennis en ervaring van buiten het Leger des Heils, met name op het terrein van bedrijfsvoering, zullen worden aangeboord.

MATCHINGSRISICO

De welzijns- en gezondheidszorg van het Leger des Heils richt zich op mensen zonder helper. Deze mensen hebben te maken met een cumulatie van risicofactoren en problemen op meerdere leefgebieden. Veel activiteiten van het Leger des Heils worden dan ook uitgevoerd op de grenzen van door de overheid via regelgeving afgebakende financieringssystemen. Het gaat dan met name om de overgangsgebieden tussen Wet Maatschappelijke Ondersteuning, de Algemene Wet Bijzondere Ziektekosten, de Zorgverzekeringswet en de Wet op de Jeugdzorg en Reclassering. Tijdens de fase waarin elementen van bestaande regelgeving worden overgeheveld en tegelijkertijd worden herzien of afgeschaft, ontstaat het risico dat er 'gaten vallen'. Hierdoor kan de toegankelijkheid van hulp en zorg voor cliënten van het Leger des Heils, al dan niet tijdelijk, bemoeilijkt worden. Het Leger des Heils zal zich beijveren om dergelijke neveneffecten van de stelselherziening tijdig te signaleren.

ONDERNEMINGSRISICO

De consequentie van een meer dynamische zorgsector (met functiegerichte bekostiging en marktwerking) is dat het ondernemingsrisico voor zorginstellingen toeneemt. Dit noodzaakt het Leger des Heils om kostenefficiëntie verder door te voeren en weerstandsvermogen op te bouwen. Specifiek is bezien of er voldoende weerstandsvermogen is voor de activiteiten die vanuit een overheidsregelgeving bekostigd worden. Eind 2006 is de omvang van dat deel van het weerstandsvermogen dat hiervoor bestemd is, te laag. Besloten is dat zo snel mogelijk en binnen de kaders van overheids-/subsidierelaties, eigen vermogen zal worden opgebouwd totdat de gestelde minimumomvang is bereikt (zie ook het hoofdstuk 'Vermogensbeleid').

RENTERISICO

Ter financiering van vaste activa die ingezet worden voor de welzijns- en gezondheidszorgactiviteiten, heeft het Leger des Heils vreemd vermogen aangetrokken. Deze leningenportefeuille heeft een langdurig karakter. De organisatie loopt renterisico op de momenten van renteherziening van de opgenomen leningen. Om te bepalen welke renterisico's in enig jaar gelopen worden, zijn in 2006 de renteherzieningen van de hele leningenportefeuille in kaart gebracht. Overwogen is om rente-instrumenten als een 'paraplu' over de gehele leningenportefeuille in te zetten, waardoor er een evenwichtige spreiding in het renterisico zou kunnen worden bereikt. Hiervan is echter afgezien, omdat dit specifieke beheerscapaciteit vergt en omdat dit de directe relatie tussen afzonderlijke vaste activa met de hiervoor aangetrokken leningen zou verbreken.

Kerkelijke activiteiten

In de risicobeoordeling voor het kerkelijke onderdeel van het Leger des Heils spelen de volgende aspecten een belangrijke rol:

AFNEMEND AANTAL KERKELIJKE LEDEN

De belangstelling om religie en spiritualiteit te beleven binnen institutionele kaders, zoals bijvoorbeeld kerken, neemt af. Het Leger des Heils heeft een eigen cultuur en traditie. Dit kan zowel aantrekkelijk als belemmerend zijn voor nieuwe leden. De uitdaging voor het kerkelijk werk van het Leger des Heils is dan ook om met behoud van centrale waarden en normen, missie en identiteit, innovatieve activiteiten te ontwikkelen die brug slaan naar mensen om op een eigentijdse wijze kerkelijk actief te worden.

STRUCTUREEL DEKKINGSTEKORT VAN KERKELIJKE KOSTEN

De kerkelijke activiteiten worden niet vanuit overheidsgeld gefinancierd, maar door kerkelijke (leden)bijdragen, de opbrengst van tweedehands kleding, beleggingsopbrengsten en een deel van de inkomsten uit nalatenschappen. Ondanks de in 2004 ingezette reorganisatie is nog steeds sprake van een structureel dekkingstekort. In 2006 is een financieel verbeterprogramma gestart, dat op termijn (2013) moet leiden tot een 'break-even'-situatie. Tot die tijd zullen jaarlijks tekorten worden onttrokken aan dat deel van het eigen vermogen dat bestemd is voor de kerkelijke activiteiten.

Internationale ontwikkelings-samenwerking

De inkomsten voor deze activiteiten komen van het Nederlandse publiek (direct mailacties, giften en nalatenschappen). Vanaf 2007 is ook subsidiëring in het kader van het Medefinancieringsstelsel door het Ministerie van Buitenlandse Zaken een belangrijke inkomstenbron. In de risicobeoordeling voor het onderdeel ontwikkelingssamenwerking van het Leger des Heils spelen de volgende aspecten een rol:

IMAGORISICO

De ontwikkelingsprojecten worden geïnitieerd en uitgevoerd door lokale afdelingen van het Leger des Heils in de gehele wereld. Ondanks een specifieke kwaliteitsorganisatie (nationaal en internationaal) die vanuit meerdere invalshoeken toezicht houdt, is een gestroomlijnde projectuitvoering niet gegarandeerd. Aangezien het de inzet van publieksgelden vanuit Nederland ten behoeve van kwetsbare mensen in ontwikkelingslanden betreft, is zorgvuldigheid bij iedere stap in de projectopzet, -uitvoering en -rapportage noodzakelijk. Onjuistheden kunnen snel uitwerking hebben op het imago van het Leger des Heils als totaal.

BEGROTINGSRISICO

In beginsel zijn de kosten en opbrengsten voor ontwikkelingswerk in evenwicht, omdat projecten worden gezocht ter grootte van de beschikbare inkomsten. Er is voor gekozen de kwaliteit van de project- en ondersteunende organisatie in Nederland te versterken om beter invulling te kunnen geven aan de beoordeling van projectopzet, monitoring en evaluatie. Deze kwaliteitskeuze zal in de overgangperiode leiden tot hogere organisatiekosten, waarna een groter projectvolume kan zorgen voor een nieuw evenwicht.

VALUTARISICO

Veel van de projecten worden goedgekeurd en betaald in een andere valuta, vaak de Amerikaanse dollar. Tussen het moment van goedkeuring en afronding van het project kan een periode van enkele jaren liggen, waarin de valutakoers sterk kan fluctueren. De organisatie kiest ervoor om dit risico niet extern af te dekken. In beginsel worden valutaverschillen verrekend met de beschikbare projectgelden.

Kledinginzameling

De risico's van de kledinginzameling liggen met name op het gebied van:

MARKTRISICO

Historisch gezien kent de opbrengstprijzen van gedragen kleding een grillig verloop. Op dit moment is de marktprijs uit een dieptepunt naar een acceptabel niveau opgeklommen. Een sterke daling van de marktprijs zou de kledinginzamelonderneming van het Leger des Heils verlieslatend kunnen houden. Op korte termijn wordt dat risico niet als hoog ingeschat. Op het gebied van kledinginzameling is het Leger des Heils marktleider in Nederland. Een dergelijke positie biedt kansen, maar creëert ook kwetsbaarheid, omdat er eerder marktaandeel verloren dan gewonnen kan worden.

VERGUNNINGENRISICO

Vanuit de wetgever en lokale overheden wordt kledinginzameling steeds meer als een afvalinzamelactiviteit beschouwd, die aan vergelijkbare normen moet voldoen als de inzameling van ander afval (huishoudelijk, chemisch, etc.). Dit heeft onmiskenbaar gevolgen voor de bedrijfsopzet. Tevens vragen lokale overheden vaker een financiële vergoeding voor het verlenen van een vergunning om kleding te mogen inzamelen. De kledinginzamelaars in Nederland zijn hierover in concurrentie met elkaar, omdat anders inzameling niet mogelijk is.

Beleggingsbeleid

De Stichting Leger des Heils beheert het belegde vermogen voor alle onderdelen en activiteiten van het Leger des Heils in Nederland. Eind 2006 bedroegen de beleggingen gefinancierd met eigen vermogen ruim € 91 miljoen (vorig jaar € 81 miljoen). De toename komt met name door het beleggen van gelden, die vorig jaar op rentedragende bankrekeningen stonden

DOELSTELLING BESTEDING BELEGGINGSOPBRENGSTEN

Jaarlijks besteedt het Leger des Heils ruim € 200 miljoen aan haar uitvoerende activiteiten. De beleggingsopbrengsten worden gebruikt voor de financiering van die activiteiten, waarvoor het Leger des Heils niet over voldoende andere inkomsten beschikt.

Voorbeelden daarvan zijn:

- projecten vereenzamende ouderen,
- kerkelijke sociale hulpverlening (diaconaat),
- opvang van zwerfjongeren,
- begeleiding van probleemgezinnen,
- vakanties voor minder financieel draagkrachtigen.

Zonder het vermogen en de beleggingsopbrengsten hiervan zou het voor het Leger des Heils niet mogelijk zijn om haar activiteiten in stand te houden en te vernieuwen. Steeds weer laat het Leger des Heils innovatie zien in hulpverlening aan de meest kwetsbare medemens. Ons uitgangspunt is al 120 jaar lang dat hulp mogelijk moet zijn, ook al past het (nog) niet in financiële kaders van de overheid.

STREEFRENDAMENT

Het Leger des Heils streeft naar een gemiddeld rendement over langere termijn tussen 5% en 6%. Het beheer van de beleggingen is opgedragen aan twee externe Nederlandse vermogensbeheerders.

UITSLUITINGEN

Het Leger des Heils kiest in haar beleggingsbeleid ervoor om niet te beleggen in bedrijven die in belangrijke mate (> 5% van hun omzet) actief zijn op de volgende terreinen:

- tabak,
- alcohol,
- pornografie en goedkoop amusement (bijvoorbeeld gokken),
- wapen- en oorlogsindustrie en hun toeleveranciers,
- fraude en corruptie,
- kinderarbeid, discriminatie en schending van mensenrechten,
- ernstige milieudelicten.

Het Leger des Heils heeft afspraken met Dutch Sustainability Research (DSR, onderdeel van Triodos Bank in Zeist) dat zij periodiek een deel van de beleggingsportefeuille screenen op overtreding van de uitsluitingscriteria. Hierdoor is recentelijk een drietal beleggingen verkocht (Microsoft vanwege zelfcensuur in China, Schlumberger wegens aanwezigheid in "gevoelige" landen, Deutsche Telekom wegens controversie rond reorganisatie).

NORMATIEVE PORTEFEUILLE-VERDELING (TECHNISCHE ASSET ALLOCATIE)

Qua spreiding heeft het Leger des Heils gekozen voor een defensieve strategie. De normatieve technische asset allocatie (TAA) populair gezegd de verdeling van de beleggingsportefeuille is:

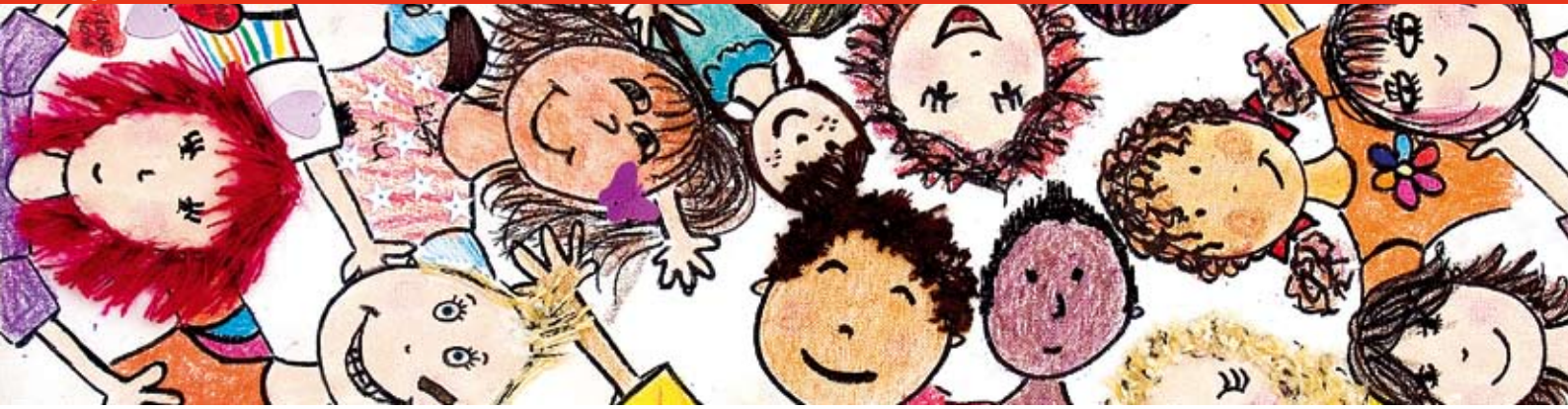
Vastrentend	80%
Aandelen	20%
Onroerend goed	0%

De vermogensbeheerders hebben de mogelijkheid om vanwege beleggingsstrategische redenen tijdelijk 5% af te wijken van deze normale portefeuilverdeling. Daarnaast hebben de vermogensbeheerders de mogelijkheid om beargumenteerd toestemming te vragen aan het Leger des Heils om voor een korte periode een extra 5% af te wijken als zeer specifieke omstandigheden daar aanleiding toe geven. Het beheer van de beleggingen ten behoeve van de Voorziening Retraite-toelagen (zie bladzijde 44) wordt volgens dezelfde systematiek uitgevoerd, met uitzondering van het feit dat hier de normale verdeling tussen aandelen en vastrentende waarden 25% / 75% bedraagt.

BELEGGINGSMANDAAT EXTERNE VERMOGENSBEHEERDERS

Het vermogensbeheer is uitbesteed aan een tweetal externe partijen: ABN-Amro en ING Bank (2007: Staalbankiers). Het Leger des Heils rekent haar vermogensbeheerders af op een tweetal hoofdzaken:

- Naleving van de uitsluitingscriteria



■ Beleggingsrendement

Beide externe vermogensbeheerders hebben van het Leger des Heils hetzelfde beleggingsmandaat gekregen. Dit maakt het mogelijk om resultaten onderling goed te vergelijken. Maximaal 10% van de vastrentende portefeuille mag worden belegd in kwalitatief goede bedrijfsobligaties (met tenminste A-rating). Het gebruik van derivaten is niet toegestaan.

BEOORDELING BELEGGINGSBELEID

De beide vermogensbeheerders rapporteren maandelijks aan de directeur van de Stichting Leger des Heils over zaken als behaald rendement, de samenstelling en de omvang van de portefeuilles en het duurzaam beleggen. De directeur wordt ondersteund door een adviesgroep, bestaande uit interne financieel deskundigen.

Ten minste drie keer per jaar wordt het beleggingsbeleid geëvalueerd met de vermogensbeheerders. Minimaal tien keer per jaar worden de beleggingsresultaten en bijzonderheden gerapporteerd aan de Territoriale Financiële Raad.

Behaald beleggingsrendement in 2006

Het Leger des Heils heeft in 2006 een rendement behaald van 2,0%. Dit is aanzienlijk minder dan vorig jaar (8,9%) en de interne lange termijn-doelstelling van 5,6%.

De belangrijkste oorzaak van de tegenvallende rendementscore is gelegen in de wereldwijd sterk gestegen kapitaalmarktrente, waardoor de vastrentende waarden negatief hebben gescoord. Beleggingen in aandelen en onroerend goed deden het juist wel goed.

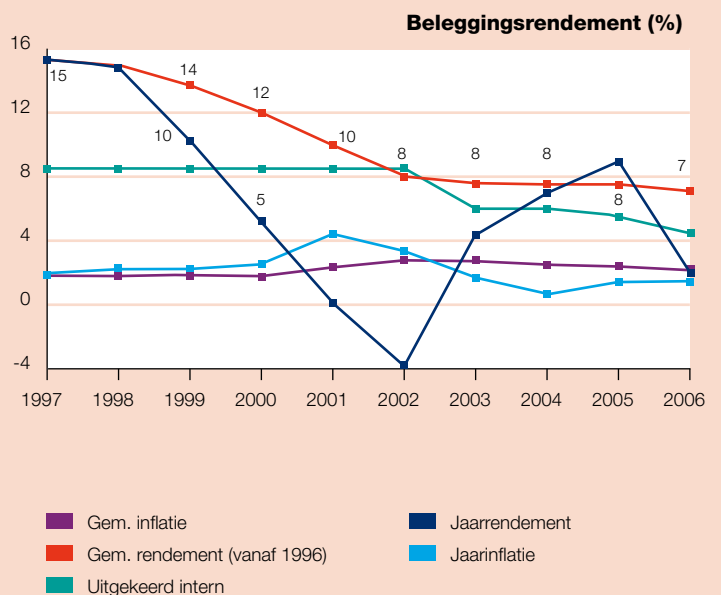
Door het defensieve beleggingskarakter van het Leger des Heils (veel obligaties, relatief weinig aandelen) was het afgelopen jaar een tegenvallend beleggingsjaar. Aan de andere kant is een kapitaalmarktrente van ruim 4% per jaar een goede basis voor toekomstig rendement.

De tabel toont een overzicht over tien jaar met daarin de belangrijkste financieel-economische factoren van het beleggingsbeleid van het Leger des Heils. Een belangrijke conclusie uit dit overzicht is dat ondanks een heftig fluctuerende beleggingsmarkt het gemiddelde rendement over ruim tien jaar 8,1% bedraagt, hetgeen aanzienlijk hoger is dan 3 à 4 procent spaarrente per jaar. Globaal gezien betekent iedere procent meer beleggingsopbrengst over het vermogen een extra bedrag voor sociale (kerkelijke) hulpverlening van circa € 1 miljoen. Van een dergelijk bedrag kunnen jaarlijks circa vijf projecten financieel worden gedekt.

Het Leger des Heils heeft een aantal maatregelen getroffen om zich te weren tegen de wisselende marktomstandigheden die deels alleen van verslaggevingstechnische aard zijn en niet altijd een goede weergave van de werkelijkheid.

Zo is eind 2006 besloten om met ingang van 2007 een deel van de obligatieportefeuille te oormerken als 'harde kern' en deze in principe tot uitloting of aflossing aan te houden. Deze harde kern van Europese staatsobligaties wordt gewaardeerd op nominale waarde en kent dus vanaf 2006 tussentijds geen koerseffecten.

Jaarlijks wordt intern een genormaliseerd rendement uitgekeerd om operationeel beleid niet te hinderen met grote schommelingen in de beschikbare inkomsten. Het verschil tussen werkelijk en beschikbaar gesteld rendement wordt gereserveerd in de egalisatiereserve. In 2006 nam de egalisatie beleggingsopbrengsten met bijna € 1 miljoen af tot € 8,7 miljoen.



De mensen van het Leger des Heils

DE MENSEN VAN HET LEGER DES HEILS

Het Leger des Heils is een christelijke organisatie. Dat is de identiteit van waaruit wij werken. Die identiteit kan alleen maar bestaan, doordat deze wordt gedragen door de mensen die actief zijn in de organisatie. Allemaal ontlenen zij hun eigen identiteit mede aan het geloof in Jezus Christus. Het gaat erom dat Jezus Christus een levende betekenis heeft in het leven van de mensen van het Leger des Heils, op welke wijze dan ook.

De mensen van het Leger des Heils respecteren dat andere mensen een andere geloofsovertuiging en/of culturele achtergrond kunnen hebben. Zij hebben een luisterend oor en treffen zonodig regelingen om de ander, indien deze daaraan behoefte heeft, geestelijk bij te (laten) staan op een wijze die door die ander als passend wordt ervaren.

Bij het Leger des Heils in Nederland kerken en werken mensen. Mensen kunnen dan ook in verschillende hoedanigheden verbonden zijn met het Leger des Heils.

Heilssoldaten zijn de belijdende leden van het kerkgenootschap. Zij beloven zich in te zetten voor de doelstelling van de organisatie en geen alcohol en drugs te gebruiken en niet te roken. Zij dragen op vrijwillige basis het Leger des Heils-uniform. Ook geïnteresseerden die geen heilssoldaat zijn, kunnen lid zijn van het kerkgenootschap. Dit zijn de adherent-leden. Zij onderschrijven wel de doelstellingen van het Leger des Heils, maar leggen geen belofte af. Ook dragen ze geen uniform.

	2006	2005
Leden van het Leger des Heils		
Heilssoldaten	4666	4817
Adherent-leden	1206	1236
Jongsoldaten	530	605
Officieren		
In actieve dienst	172	185
Op retraite gesteld	219	221
Werknemers	4428	4010

Het Leger des Heils kent ook jeugdleden onder de naam 'jongsoldaat'. Zij dragen een aangepast uniform en doen mee aan jeugdprogramma's binnen het kerkelijk werk. Officieren van het Leger des Heils zijn in de basis heilssoldaat. Als officier stellen zij hun leven op basis van een geestelijke roeping beschikbaar aan God en het Leger des Heils. Officieren werken fulltime voor de organisatie, maar krijgen geen salaris. Het Leger des Heils voorziet wel in hun levensonderhoud. Op basis van het aantal jaren dat men officier is, krijgt men een rang, zoals bijvoorbeeld kapitein of majoor. Vaak geven officieren leiding aan een korps (kerkelijke gemeente). Ook werken er een aantal in andere onderdelen van het Leger des Heils, b.v. in de maatschappelijke opvang. Op hun 65e levensjaar worden officieren op retraite gesteld, hetgeen inhoudt dat zij uit de actieve dienst terugtreden. Het officierschap blijft echter een levenslange invulling.

Van zijn werknemers vraagt het Leger des Heils dat zij de doelstelling van het Leger des Heils onderschrijven. Daarom rekent het Leger des Heils de persoonlijke christelijke geloofsovertuiging tot één van de competenties van zijn betaalde medewerkers. Gelijk in gewicht als andere competenties zoals vakbekwaamheid en geschiktheid die meewegen bij het aannamebeleid. De werknemers van het Leger des Heils hebben verschillende (kerkelijke) achtergronden, maar delen in de kern hetzelfde geloof: het geloof in Jezus Christus dat inhoudt dat mensen God moeten liefhebben met hart en ziel, met verstand en inzet van al hun krachten en dat ieder zijn naaste lief moet hebben als zichzelf.

Fondsenwervingsbeleid

Het Leger des Heils bestaat uit een aantal rechtspersonen die als groep opereren. Namens deze groep is het CBF-keurmerk belegd bij de Stichting Leger des Heils Fondsenwerving. Het Leger des Heils heeft dit keurmerk sedert 1999 en het is in 2003 na tussentijdse beoordeling met vijf jaar verlengd tot 2008. Vóór die datum zal het fondsenwervingsbeleid van het Leger des Heils opnieuw in een periodieke beoordeling door het CBF worden getoetst.

Het Leger des Heils kent de volgende bronnen van inkomsten uit fondsenwerving:

- Collectes kerstfeestvieringen;
- Inkomsten uit Direct-mail acties;
- Nalatenschappen;
- Fondsen op Naam;
- Giften, andere financiële schenkingen en donaties;
- Chari-bijdrage kledinginzameling;
- Schenkingen in natura;
- Subsidie ontwikkelingssamenwerking;
- Publieksacties door derden.

Totaal inkomsten uit fondsenwerving en eigen kosten

Het totaal van de netto inkomsten uit fondsenwerving bedroeg in 2006 € 14,4 miljoen (vorig jaar € 14,9 miljoen), waarvan in 2006 € 300.000,- afkomstig was vanuit acties door derden (vorig jaar € 500.000,-).

Het kostenpercentage eigen fondsenwerving daalde met 1,5% van 15,0% in 2005 tot 13,5% in 2006. Beide jaren is het kostenpercentage ruimschoots lager uit dan het door het CBF gehanteerde maximum van 25%.

Het Leger des Heils onderscheidt bij de doelstellingen:

- Fondsenwervingsdoelstellingen;
- Fondsenbestedingsdoelstellingen.

Voor de formulering, vaststelling en toetsing van de fondsenwervingsdoelstellingen is het bestuur van de Stichting Leger des Heils Fondsenwerving verantwoordelijk. Tot deze verantwoordelijkheid behoort tevens het aanwenden van deze fondsen binnen de financiële kaders en met inachtneming van de eisen hieraan gesteld vanuit het CBF-Keur. De directeur van Fondsenwerving vervult een voorbereidende rol bij de besluitvorming door het bestuur.

De medewerkers en leiding van de afdelingen Fondsenwerving en Communicatie voeren inhoudelijk onderzoek uit en leveren veel input voor de formulering van de fondsenwervingsdoelstellingen. Het Hoofd Fondsenwerving en Marketing en het Hoofd Communicatie zijn verantwoordelijk voor de resultaten van deze afdelingen.

Fondsenwerving stelt fondsen ter beschikking aan uitvoerende entiteiten binnen de Leger des Heils-organisatie.

Voor de formulering, vaststelling en toetsing van de hierbij horende fondsenbestedingsdoelstellingen zijn de besturen van de uitvoerende entiteiten verantwoordelijk. De tot deze entiteiten behorende (operationeel en adjunct-) directeurs hebben een belangrijke rol bij de voorbereiding. De belangrijkste bestedingen vinden plaats binnen de afdeling Internationale Ontwikkeling & Samenwerking van het Kerkgenootschap Leger des Heils en de Stichting Leger des Heils Welzijns- en Gezondheidszorg.

Het bestuur van Fondsenwerving toetst in haar vergaderingen de bestedingen en financieringen op kwaliteit, haalbaarheid en relevantie op basis van het projectoverzicht inclusief de projectbeschrijvingen zoals deze bij wijze van aanvraag ingediend worden. Een advies inzake kwaliteit en haalbaarheid van de Territoriaal Financiële Raad is hierbij ondersteunend.

>>

De directie en het bestuur van Fondswerving zijn bekend met de kwaliteitssystemen en de eisen die door de uitvoerende entiteiten toegepast worden:

- De projecten die door de afdeling Internationale Ontwikkeling & Samenwerking ingediend worden, zijn door de afdeling 'International Project Development Services' (IPDS), onderdeel van het Internationale Hoofdkwartier in Londen, binnen de kaders van het Project Cycle Management System (PCMS) getoetst op kwaliteit, haalbaarheid en relevantie.
- Welzijns- & Gezondheidszorg hanteert het kwaliteitssysteem van de Stichting Harmonisatie Kwaliteitsbeoordeling in de Zorg, van waaruit zij binnenkort gecertificeerd zal zijn. Hiernaast is Welzijns- en Gezondheidszorg in de volle breedte van haar praktijk gewend om ten behoeve van een breed scala aan subsidiegevers kwalitatief hoogwaardig projecten aan te vragen, uit te voeren en te verantwoorden.

>> De fondsenbestedingsdoelstellingen worden naar aard en op maat van de uitvoerende entiteit meetbaar gemaakt. Bij Welzijns- en Gezondheidszorg speelt de klanttevredenheid als prestatie-indicator een belangrijke rol. Bij Internationale Ontwikkeling & Samenwerking wordt een op maat gesneden monitoring toegepast, waarin een set van prestatie-indicatoren opgenomen is. Deze monitoring is in samenwerking met het Ministerie van Buitenlandse Zaken vastgesteld.

Belangrijke ontwikkelingen in 2006

Het Leger des Heils heeft begin 2006 met succes ingeschreven op de subsidie-mogelijkheden vanuit het nieuwe 'Medefinancieringsstelsel' (MFS) van het Ministerie van Buitenlandse Zaken. Voor een periode van vier jaar, aan te vangen in 2007, is een subsidie-bedrag ad € 2,1 miljoen toegezegd, dat wordt gebruikt voor een viertal onderwijsprojecten in Latijns-Amerika, waar de betreffende landen-organisaties van The Salvation Army de projectuitvoering op zich nemen.

Binnen de organisatie Leger des Heils is het belang onderkend van de belangrijke bijdrage (in 2006: € 8,4 miljoen) die nalatenschappen leveren aan de financiering van

niet-gesubsidieerd werk. Voor de verdere toekomst wil het Leger des Heils nader beleid ontwikkelen om deze inkomsten tenminste te continueren, maar bij voorkeur aanzienlijk te verhogen. Veel goede doelenorganisaties beogen echter hetzelfde doel. Uit onderzoek is bekend dat slechts een klein deel van het Nederlandse publiek een testament heeft en dat daarvan een beperkt deel de nalatenschap buiten de eigen familiekring wil bestemmen. Wij zullen extra aandacht besteden aan de communicatie van onze mogelijkheden.

Het Leger des Heils heeft circa 410.000 donateurs en andere begunstigers. De interne automatisering die deze 'leden-administratie' beheert, is verder verbeterd. De organisatie kan nu beter inspelen op betrokkenheid van de donateurs bij specifieke projecten in binnen- en buitenland.

De besturen van de Stichting Leger des Heils Dienstverlening en Leger des Heils Fondsenwerving hebben in 2006 ingestemd met de chari-bijdrage voor de kledinginzameling. Tot 2006 was de geldende regeling dat het nettoresultaat van het kledinginzamelbedrijf van het Leger des Heils werd beschikbaar gesteld aan de hulpverlening in Nederland en

internationaal. Helaas is het resultaat uit de kledinginzameling vele jaren achtereen negatief geweest, zodat geen geld voor hulpverlening beschikbaar kwam. Voor alle partijen was dit een ongewenste situatie. De nieuwe afspraak is dat ReShare BV, dat als dochter binnen het Leger des Heils verantwoordelijk is voor de uitvoering van de kledinginzameling in Nederland, een vergoeding twee eurocent per charitatief ingezamelde kilo kleding beschikbaar stelt. Dit geldt niet voor de ingezamelde kleding waarvoor ReShare aan derden (bv gemeenten en scholen) een financiële vergoeding moet betalen. In 2006 is een chari-vergoeding over 8 miljoen kilogram kleding ad € 160.000,- beschikbaar gesteld. Voor 2007 heeft het bestuur Dienstverlening de chari-vergoeding verhoogd tot drie eurocent per charitatief ingezamelde kilo kleding (schatting € 240.000,-) Het CBF heeft uitgesproken dat een vergoeding vier eurocent per charitatief ingezamelde kilo kleding als gemiddelde gewenst is. Binnen het Leger des Heils leeft de gedachte dat dit uitgangspunt realiseerbaar is. Overigens blijft de statutaire doelstelling onveranderd dat het gehele nettoresultaat van de kledinginzameling ten dienste komt aan de hulpverlening van het Leger des Heils.

Nadere toelichting op de fondsenwervende activiteiten

Collecten kerstfeestvieringen

Jaarlijks wordt plaatselijk een kerstpottenactie en/of kerstcollecten ten behoeve van kerstfeestvieringen in het betreffende jaar georganiseerd. In beginsel worden de inkomsten hetzelfde jaar ook besteed. Op lokaal niveau kan een financiële reserve worden gevormd tot maximaal drie jaar maal het bedrag van de jaarlijkse kerstbegroting. Eventuele extra middelen worden op centraal niveau beheerd en vervolgens beschikbaar gesteld voor besteding met het oormerk 'kerstvieringen'.

Inkomsten uit Direct-mail

Jaarlijks worden een aantal donateursmailingen verzorgd, waarvan een deel een specifieke bestemming heeft. Daarnaast vinden mailingacties plaats om nieuwe donateurs te werven. Het aantal adressen dat middels e-mail een verzoek om een bijdrage krijgt, neemt toe. De netto-opbrengst van de algemene mailingen wordt voor 90% toegedeeld aan de doelstelling 'welzijns- en gezondheidszorg' en voor 10% aan de doelstelling internationale 'ontwikkeling en samenwerking' (IOS).

Nalatenschappen

Uit legaten en nalatenschappen is in 2006 een bedrag ontvangen en/of toegezegd van € 8,4 miljoen. Deze opbrengst wordt verantwoord in het jaar waarin de omvang betrouwbaar kan worden vastgesteld. In het verleden bleven effectenportefeuilles in nieuw aangemelde nalatenschappen vaak langere tijd gehandhaafd. De afgelopen jaren is tussen de goede doelen afgesproken om effectenportefeuilles in een vroeg stadium te verkopen, waardoor koersrisico's beperkt worden. Als gevolg van deze afspraak is de wijze van waardering van toegezegde nalatenschappen aangepast waardoor in 2006 een eenmalige bate € 1,3 miljoen is verantwoord.

Toedeling aan de doelstelling ter bekostiging van de activiteiten vindt eerst plaats in het jaar waarin de nalatenschap is ontvangen.

Chari-bijdrage kledinginzameling

De kledinginzamelafdeling van het Leger des Heils draagt een vast bedrag per jaar per kilogram charitatief ingezamelde kleding af ten gunste van de hulpverlening door het

Leger des Heils. In 2006 was dit een bedrag van € 160.000,- (vorig jaar nihil).

Subsidie ontwikkelingssamenwerking

De Minister voor Ontwikkelingssamenwerking heeft bij beschikking d.d. 29 september 2006 ingestemd met een programma voor speciaal onderwijs 2007-2010 ('Flexible Education Opportunities') in de landen Brazilië, Honduras en Colombia. Het subsidiebedrag bedraagt maximaal € 2,1 miljoen. De verantwoordelijkheid jegens de Nederlandse overheid ligt bij het Leger des Heils in Nederland, die daartoe passende werkafspraken met haar zusterorganisaties in die landen heeft gemaakt.

Publieksacties door derden

Het Leger des Heils verzorgt de uitvoering van een aantal wederopbouwprojecten na de tsunami in Indonesië en Sri Lanka, waarvoor Kerk in Actie in Nederland als een belangrijke donor optreedt.

Vooruitblik en begroting

Vooruitblik 2007

Evenals voorgaande jaren is de verwachting dat de activiteiten zullen groeien. De doelstellingsuitgaven voor 2007 zijn met € 224 miljoen ruim € 9 miljoen hoger dan de werkelijke uitgaven over 2006. Oftewel een stijging van ruim 4%.

Met name de welzijns- en gezondheidszorg-activiteiten (€ 7,7 miljoen) en het werk van de afdeling Internationale Samenwerking & Ontwikkeling (€ 1,9 miljoen) nemen naar verwachting toe in omvang. De kosten van de kerkelijke activiteiten zullen, als gevolg van de reorganisatie, in 2007 licht dalen.

De welzijns- en gezondheidszorg van het Leger des Heils wordt grotendeels bekostigd vanuit overheidsmiddelen en AWBZ. De in de afgelopen periode in hoog tempo voltrokken wijzigingen in het zorgstelsel zijn van groot belang voor de organisatie. Hoewel de overheid steeds meer aanstuurt op marktwerking in de zorg, leent AWBZ-zorg zich vanwege haar aard niet voor vrije prijsvorming en commerciële concurrentie. Met de Wet Werk en Bijstand, het Besluit Beheer Huisvesting Sociale Sector en de invoering van de Wet Maatschappelijke Ondersteuning ligt de toegang tot de primaire basisbehoeften (inkomen schuld-hulpverlening, huisvesting/opvang, reïntegratie/werk en ondersteuning) in handen van de gemeenten ('één loket'-gedachte). Mede hierdoor worden gemeen-

ten steeds belangrijker voor het Leger des Heils. De enkele jaren terug ingezette samenvoeging van werksoorten om cliënten (ongeacht hun zorgvraag) snel de juiste zorg te kunnen verlenen, geeft het Leger des Heils een stevige basis.

Naast verschuivingen binnen de doelstellingen heeft de stijging van welzijns- en gezondheidszorgactiviteiten voornamelijk betrekking op de doelstelling 'geestelijke gezondheidszorg', die wordt gefinancierd vanuit AWBZ-middelen.

In de afgelopen twee jaren is veel aandacht besteed aan het opnieuw organiseren van de kledinginzameling. De verwachting is dat dit in 2007 vruchten zal afwerpen.

Ten behoeve van de doelstellingsuitgaven zal in 2007 per charitatief ingezamelde kilogram € 0,03 ter beschikking gesteld worden, dit ongeacht het resultaat van ReShare BV (waarin de kledinginzameling is ondergebracht).

Begroting 2007

(bedragen x 1 miljoen euro)

Beschikbaar voor doelstelling

Baten uit eigen fondsenwerving		15,9
Kosten eigen fondsenwerving		2,4
(totaal kosten in % van baten uit eigen fondsenwerving)	15,1	
Netto baten		13,5
Netto omzet	11,9	
Kostprijs	8,8	
Brutowinst	3,1	
Uitvoeringskosten	1,7	
Netto resultaat verkopen		1,4
Totaal eigen fondsenwerving		14,9
Aandeel in acties van derden		0,0
Beschikbaar uit fondsenwerving		14,9
Overheidssubsidies		189,4
Resultaat beleggingen		5,2
Ontvangsten van hulpvragers, deelnemers e.d.		14,1
Boekwinst grond en gebouwen		2,2
Totaal beschikbaar voor doelstellingen		225,8

Besteed aan doelstellingen

Maatschappelijke opvang	67,4	
Ouderenzorg en gezondheidszorg	38,5	
Jeugdzorg	36,2	
Geestelijke gezondheidszorg	27,6	
Reclassering	14,0	
Evangelisatie en pastorale zorg	8,6	
Preventie en maatschappelijk herstel	19,2	
Kerkelijke sociale hulpverlening	3,9	
Internationale Ontwikkeling & Samenwerking	4,0	
Verslavingszorg	4,0	
Voorlichting	0,2	
Nationale hulpverlening	0,4	
Totaal besteding aan doelstellingen		224,0
Overschot		1,8

Jaarrekening



Samengevoegde balans per 31 december 2006

(bedragen x 1 miljoen euro)

ACTIVA	31 december 2006	31 december 2005
Immateriële vaste activa		
Goodwill	1,0	1,0
Af: cumulatieve afschrijvingen	<u>0,5</u>	<u>0,3</u>
	0,5	0,7
Materiële vaste activa		
Grond en gebouwen		
■ Noodzakelijk voor bedrijfsvoering	9,7	10,5
■ In gebruik voor doelstelling	<u>172,1</u>	<u>166,1</u>
	181,8	176,6
Af: cumulatieve afschrijvingen	<u>65,7</u>	<u>63,3</u>
	116,1	113,3
Inventarissen en auto's		
■ Noodzakelijk voor bedrijfsvoering	6,3	5,7
■ In gebruik voor doelstelling	<u>33,5</u>	<u>32,3</u>
	39,8	38,0
Af: cumulatieve afschrijvingen	<u>27,0</u>	<u>26,2</u>
	12,8	11,8
Beleggingen		
Leger des Heils algemeen		
■ Effecten	88,5	78,1
■ Leningen u.g.	0,6	1,9
■ Grond en gebouwen	<u>1,8</u>	<u>1,3</u>
	90,9	81,3
Retraitefondsen		
■ Effecten	19,2	18,7
■ Leningen u.g.	<u>0,0</u>	<u>0,5</u>
	19,2	19,2
Bedrijfsvoorraden	0,4	0,4
Vorderingen en overlopende activa	23,9	19,7
Liquide middelen	<u>16,8</u>	<u>23,8</u>
	<u>280,6</u>	<u>270,2</u>
PASSIVA		
Eigen vermogen		
Besteedbaar vermogen		
■ Vrij vermogen	14,1	11,3
■ Egalisatie nalatenschappen	4,8	4,1
■ Egalisatie beleggingsopbrengsten	8,7	9,7
■ Bestemmingsreserves door bestuur bepaald	<u>25,7</u>	<u>26,4</u>
	53,3	51,5
Vastgelegd vermogen		
■ Bestemmingsfondsen door derden bepaald		
* Egalisatie subsidietoezeggingen	1,8	0,7
* Reserve Internationale Samenwerking & Ontwikkeling	5,6	5,0
* Reserve schenkingen	<u>1,8</u>	<u>1,7</u>
	9,2	7,4
■ Fonds activa doelstelling	45,0	47,5
■ Fonds activa bedrijfsvoering	<u>8,6</u>	<u>8,8</u>
	62,8	63,7
Voorzieningen		
■ Retraitetoelagen officieren	23,2	23,9
■ Verplichtingen uit hoofde van bouwsubsidies	15,9	15,3
■ Egalisatielasten	17,3	17,7
■ Cliëntengelden	1,6	1,4
■ Reorganisatiekosten	<u>0,6</u>	<u>2,5</u>
	58,6	60,8
Schulden		
Op lange termijn	56,9	47,2
Op korte termijn	<u>49,0</u>	<u>47,0</u>
	105,9	94,2
	<u>280,6</u>	<u>270,2</u>

Samengevoegde staat van **bat en lasten** over 2006

(bedragen x 1 miljoen euro)

Beschikbaar voor doelstellingen

Baten uit eigen fondsenwerving

	werkelijk 2006	begroting 2006	werkelijk 2005
Collecten kerstfeestvieringen	0,4	0,5	0,4
Mailingacties	3,8	3,8	4,1
Schenken en donaties (incasso donateurs)	2,7	2,8	2,5
Giften	1,7	1,3	1,2
Nalatschappen	8,4	7,6	8,5
Totaal baten uit eigen fondsenwerving	17,0	16,0	16,7

Kosten eigen fondsenwerving

(In-)directe verwervingskosten	1,0	1,0	1,0
Uitvoeringskosten eigen organisatie	1,3	1,3	1,5
Totaal kosten eigen fondsenwerving	2,3	2,3	2,5
(totaal kosten in % van baten uit eigen fondsenwerving)	13,53	14,38	14,97
Netto baten	14,7	13,7	14,2

Resultaat verkopen artikelen en/of gebruikte goederen

Netto omzet	11,7	10,9	9,9
Kostprijs	10,4	8,1	8,0
Brutowinst	1,3	2,8	1,9
Uitvoeringskosten	1,9	1,7	1,7
Netto resultaat verkopen	-0,6	1,1	0,2
Totaal eigen fondsenwerving	14,1	14,8	14,4

Aandeel in acties van derden

Beschikbaar uit fondsenwerving	14,4	15,6	14,9
---------------------------------------	-------------	-------------	-------------

Overheidssubsidies

	178,9	173,4	163,5
--	-------	-------	-------

Resultaat beleggingen

Bruto-opbrengst	2,1	5,5	7,3
Beheers- en administratiekosten	0,2	0,2	0,1
	1,9	5,3	7,2

Ontvangsten van hulpvragers, deelnemers e.d.

	13,9	15,1	13,9
--	------	------	------

Boekwinst grond en gebouwen

	3,2	1,4	0,9
--	-----	-----	-----

Overige baten en lasten

	3,3	3,1	1,9
--	-----	-----	-----

Totaal beschikbaar voor doelstellingen

	215,6	213,9	202,3
--	--------------	--------------	--------------

Besteed aan doelstellingen

Maatschappelijke opvang	70,1	66,7	71,5
Ouderenzorg en gezondheidszorg	38,5	35,8	36,6
Jeugdzorg	34,8	33,6	33,4
Geestelijke gezondheidszorg	21,8	22,1	14,4
Preventie en maatschappelijk herstel	17,7	19,1	10,6
Reclassering	13,3	12,7	12,2
Evangelisatie en pastorale zorg	9,1	9,7	9,1
Kerkelijke sociale hulpverlening	3,6	4,5	4,2
Verslavingszorg	3,0	4,2	2,8
Internationale Ontwikkeling & Samenwerking	2,1	3,1	1,6
Voorlichting	0,2	0,2	0,2
Nationale hulpverlening	0,5	0,2	0,2
Totaal besteed aan doelstellingen	214,7	211,9	196,8

Overschot

	0,9	2,0	5,5
--	------------	------------	------------

Overschot is toegevoegd aan:

	werkelijk 2006	begroting 2006	werkelijk 2005
Besteedbaar vermogen			
■ Vrij vermogen	2,8	2,0	-5,9
■ Egalisatie nalatenschappen	0,7	0,0	0,5
■ Egalisatie beleggingsopbrengsten	-1,0	0,0	3,9
■ Bestemmingsreserve door bestuur bepaald	<u>-0,7</u>	<u>0,0</u>	<u>5,2</u>
	1,8	2,0	3,7
Vastgelegd vermogen			
■ Bestemmingsfondsen door derden bepaald			
* Egalisatie subsidietoezeggingen	1,1	0,0	2,2
* Reserve Internationale Samenwerking & Ontwikkeling	0,6	0,0	1,6
* Reserve schenkingen	0,1	0,0	-0,5
■ Fonds activa doelstelling	-2,5	0,0	-0,6
■ Fonds activa bedrijfsvoering	<u>-0,2</u>	<u>0,0</u>	<u>-0,9</u>
	-0,9	0,0	1,8
	<u>0,9</u>	<u>2,0</u>	<u>5,5</u>

Samengevoegd kasstroomoverzicht

(bedragen x 1 miljoen euro)

	2006	2005
Kasstroom uit operationele activiteiten		
Exploitatieresultaat	0,9	5,5
Aanpassing voor:		
■ afschrijvingen	9,6	11,1
■ mutaties in voorzieningen	-2,2	2,1
■ koersverschillen beleggingen	<u>-0,8</u>	<u>5,4</u>
	6,6	18,6
Veranderingen in vlottende middelen:		
■ overige vorderingen	-4,2	1,3
■ overige schulden	<u>5,9</u>	<u>9,4</u>
	1,7	10,7
Kasstroom uit operationele activiteiten	<u>9,2</u>	<u>34,8</u>
Kasstroom uit investeringsactiviteiten		
Saldo investeringen/desinvesteringen materiële vaste activa	-13,2	-7,0
Saldo investeringen/desinvesteringen beleggingen	<u>-8,8</u>	<u>-14,0</u>
Kasstroom uit investeringsactiviteiten	-22,0	-21,0
Kasstroom uit financieringsactiviteiten		
Opname nieuwe leningen	12,7	0,0
Aflossing leningen	<u>-6,9</u>	<u>-2,6</u>
Kasstroom uit financieringsactiviteiten	5,8	-2,6
Mutatie geldmiddelen	<u>-7,0</u>	<u>11,2</u>
Stand liquide middelen per 1 januari	23,8	12,6
Stand liquide middelen per 31 december	<u>16,8</u>	<u>23,8</u>
	<u>-7,0</u>	<u>11,2</u>

Grondslagen

Waarderingsgrondslagen

Algemeen

ALGEMENE GRONDSLAGEN VOOR DE OPSTELLING VAN DE SAMENGEVOEGDE JAARREKENING

De jaarrekening is in beginsel opgemaakt op basis van historische kostprijs.

De waardering van activa en passiva geschiedt, voorzover niet anders is vermeld, tegen nominale waarde.

Deze jaarrekening is opgesteld volgens de bepalingen van de Richtlijn voor de Jaarverslaggeving 650 Fondsenwervende Instellingen zoals deze is uitgebracht door de Raad voor de Jaarverslaggeving.

SAMENVOEGING

In deze samengevoegde jaarrekening van het Leger des Heils in Nederland zijn de jaarcijfers uit de jaarrekeningen van de volgende entiteiten, ieder geleid door een eigen bestuur, samengevoegd:

Voor het kerkgenootschap, de stichtingen en ReShare BV zijn ten behoeve van de verantwoording jegens het bestuur, de subsidiegevers, toezichthoudende organen, werknemers, hulpvragers, samenleving en leden afzonderlijke jaarrekeningen opgesteld. Waar vereist zijn deze ingericht volgens de specifieke voorschriften van subsidiegevers en/of toezichthoudende organen. Om het brede maatschappelijke publiek inzicht te geven in alle door het Leger des Heils in Nederland verkregen middelen en de aanwending ervan, zijn de jaarcijfers uit de eerder genoemde jaarrekeningen onder verantwoordelijkheid van de Stichting Leger des Heils samengevoegd onder de methode van consolidatie. Onderlinge vorderingen, schulden en doorbelastingen, respectievelijk overdracht van inkomsten zijn daarbij geëlimineerd.

STELSELWIJZIGING

In 2006 is besloten om de reservering uit hoofde van bepaalde, specifiek voor kerkelijke gemeenten bestemde, kosten als eigen vermogen aan te merken en niet als kortlopende schuld. De reden hiervoor is dat deze presentatie beter aansluit bij het specifieke karakter van de post en leidt tot een beter inzicht in het eigen vermogen. De vergelijkende cijfers zijn dienovereenkomstig aangepast. Dit betekent dat een verschuiving van € 1,1 miljoen van de overige schulden en overlopende passiva naar het eigen vermogen heeft plaatsgevonden.

■ Kerkgenootschap Leger des Heils	Amsterdam
■ Stichting Leger des Heils	Amsterdam
■ Stichting Leger des Heils Fondsenwerving	Amsterdam
■ Stichting Leger des Heils Welzijns- en Gezondheidszorg	Amsterdam
■ Stichting Leger des Heils Dienstverlening	Amsterdam
■ ReShare BV	Almere



Waarderingsgrondslagen voor de samengevoegde balans

Immateriële vaste activa

De immateriële vaste activa worden gewaardeerd tegen aanschaffingswaarde, verminderd met een lineaire afschrijving van 20% per jaar.

Materiële vaste activa

De materiële vaste activa worden gewaardeerd tegen aanschaffingswaarde, verminderd met lineaire afschrijvingen bepaald op basis van de geschatte economische levensduur. Wanneer richtlijnen of voorschriften door derden (bijvoorbeeld subsidiegevers) zijn gegeven die een andere afschrijvingsmethodiek voorschrijven, wordt deze andere methodiek gevolgd. In een aantal gevallen vindt, overeenkomstig deze voorschriften, geen afschrijving plaats, respectievelijk zijn de aanschaffingskosten verminderd met ontvangen subsidiebedragen.

Beleggingen

De beleggingen in effecten alsmede in grond en gebouwen zijn tegen marktwaarde gewaardeerd. De leningen u.g. zijn gewaardeerd tegen aflossingswaarde.

Bedrijfsvoorraden

De voorraad ingezamelde kleding wordt gewaardeerd tegen de kosten van inzameling. De overige voorraden worden gewaardeerd tegen aanschaffingswaarde, zo nodig verminderd met een voorziening voor incurant.

Vorderingen en overlopende activa

De vorderingen en overlopende activa worden gewaardeerd tegen nominale waarde, zo nodig verminderd met een voorziening voor incurant.

Liquide middelen

De liquide middelen worden opgenomen tegen nominale waarde. Indien niet anders vermeld, staan deze ter vrije beschikking.

Waarderingsgrondslagen voor de samengevoegde staat van baten en lasten

Algemeen

De baten en lasten zijn, tenzij anders vermeld, toegerekend aan de periode waarop ze betrekking hebben, uitgaande van historische kosten. Baten en lasten uit voorgaande jaren die in dit boekjaar zijn geconstateerd, zijn aan dit boekjaar toegerekend. De in de samengevoegde staat van baten en lasten vermelde begrotingsbedragen zijn ontleend aan de door de besturen van de verschillende entiteiten vastgestelde begrotingen.

Baten uit eigen fondsenwerving

De baten uit eigen fondsenwerving worden verantwoord in het jaar van ontvangst. De opbrengsten uit legaten en nalatenschappen worden verantwoord in het jaar waarin de omvang betrouwbaar kan worden vastgesteld. Nalatenschappen die zijn belast met vruchtgebruik, worden niet in de balans opgenomen.

Kosten eigen fondsenwerving

Voor het organiseren van fondsenverwendende activiteiten bestaat een specifieke afdeling binnen het Leger des Heils. Aan deze afdeling worden alle gemaakte kosten toegerekend. Overheadkosten worden op basis van vastgestelde interne tarieven (tijd, vierkante meter, enzovoort) doorberekend.

Toelichting op de **samengevoegde balans** per 31 december 2006

(bedragen x 1 miljoen euro)

Immateriële vaste activa

Bij de overname van de activiteiten van CORO B.V. is in 2004 een goodwill betaald van € 1,0 miljoen.

Overzicht immateriële vaste activa

Boekwaarde 31 december 2005	0,7
Afschrijvingen in 2006	<u>-0,2</u>
Boekwaarde 31 december 2006	<u>0,5</u>
Aanschafwaarde	1,0
Cumulatieve afschrijvingen	<u>-0,5</u>
Boekwaarde 31 december 2006	<u>0,5</u>

De afschrijving over de immateriële vaste activa bedraagt 20%.

Materiële vaste activa**Overzicht materiële vaste activa**

	Grond en gebouwen	Inventarissen en auto's
Boekwaarde 31 december 2005	113,3	11,8
Saldo investeringen/desinvesteringen	8,4	4,8
Afschrijvingen in 2006	<u>-5,6</u>	<u>-3,8</u>
Boekwaarde 31 december 2006	<u>116,1</u>	<u>12,8</u>
Aanschafwaarde	181,8	39,8
Cumulatieve afschrijvingen	<u>-65,7</u>	<u>-27,0</u>
Boekwaarde 31 december 2006	<u>116,1</u>	<u>12,8</u>

De afschrijvingspercentages zijn als volgt

Grond en gebouwen tussen de 0 en 10%.

Inventarissen en auto's tussen de 10 en 33%, waarbij een deel van de auto's degressief wordt afgeschreven.

Ten behoeve van de leningen ter financiering van het materieel vaste activa is per ultimo 2006 voor € 48 miljoen hypothecaire zekerheid gesteld.

Beleggingen

(bedragen x 1 miljoen euro)

Leger des Heils algemeen

Verloop effectenportefeuille algemeen

	stand per 31 dec. 2005	saldo aan-/verkopen	koers- verschillen	stand per 31 dec. 2006	vervreemdings- resultaat
Aandelen	19,1	-1,5	1,2	18,8	1,6
Obligaties	59,0	12,2	-2,0	69,2	-0,7
Aandelen in onroerend goed	0,0	0,4	0,1	0,5	0,0
Totaal	<u>78,1</u>	<u>11,1</u>	<u>-0,7</u>	<u>88,5</u>	<u>0,9</u>

Retraitefondsen

Verloop effectenportefeuille retraitsfondsen

Aandelen	5,6	-0,5	0,2	5,3	0,7
Obligaties	12,6	1,0	-0,5	13,1	-0,2
Aandelen in onroerend goed	0,5	0,1	0,2	0,8	0,0
Totaal	<u>18,7</u>	<u>0,6</u>	<u>-0,1</u>	<u>19,2</u>	<u>0,5</u>

BEDRIJFSVOORRADEN

Dit betreft voornamelijk de voorraad Leger des Heils-artikelen, zoals uniformen en ingezamelde kleding.

Vorderingen en overlopende activa

(bedragen x 1 miljoen euro)

De vorderingen en overlopende activa bestaan uit

	stand per 31 december 2006	stand per 31 december 2005
Toegezegde nalatenschappen	6,1	5,4
Debiteuren	1,8	5,7
Rente beleggingen	2,2	1,5
Sociale premies en belastingen	0,9	0,5
Clïëntengelden	1,6	1,5
Subsidies	8,2	1,3
Overige	3,1	3,8
Totaal	<u>23,9</u>	<u>19,7</u>

De cliëntengelden betreffen vorderingen op cliënten uit het beheer van cliëntengelden als integraal onderdeel van de hulpverlening.

LIQUIDE MIDDELEN

Dit betreft direct opeisbare tegoeden bij banken en een gering bedrag aan kasgeld.

Eigen vermogen

(bedragen x 1 miljoen euro)

De besturen van de onderscheiden entiteiten voeren een zelfstandig vermogensbeleid.

Verloop eigen vermogen

	stand per 31 december 2005	saldo toevoegingen/ onttrekkingen	stand per 31 december 2006
Welzijns- en gezondheidszorg	22,4	2,1	24,5
Evangelisatie en kerkelijke sociale hulpverlening	53,1	-0,7	52,4
Internationale Ontwikkeling & Samenwerking	7,8	0,9	8,7
Bedrijfsvoering	16,5	-1,1	15,4
Onbestemd	15,4	-0,3	15,1
Totaal	<u>115,2</u>	<u>0,9</u>	<u>116,1</u>

Besteedbaar vermogen

(bedragen x 1 miljoen euro)

Verloop besteedbaar vermogen

	stand per 31 december 2005	saldo toevoegingen/ onttrekkingen	stand per 31 december 2006
Vrij vermogen	11,3	2,8	14,1
Egalisatie nalatenschappen	4,1	0,7	4,8
Egalisatie beleggingsopbrengsten	9,7	-1,0	8,7
Bestemmingsreserves door bestuur bepaald	26,4	-0,7	25,7
Totaal	<u>51,5</u>	<u>1,8</u>	<u>53,3</u>

Vrij vermogen

Het vrij vermogen dient als weerstandsvermogen teneinde de continuïteit van de hulpverlening zeker te stellen.

Verloop vrij vermogen

	stand per 31 december 2005	saldo toevoegingen/ onttrekkingen	stand per 31 december 2006
Welzijns- en gezondheidszorg	4,7	2,8	7,5
Evangelisatie en kerkelijke sociale hulpverlening	0,1	0,5	0,6
Internationale Ontwikkeling & Samenwerking	2,8	0,3	3,1
Bedrijfsvoering	3,7	-0,8	2,9
	<u>11,3</u>	<u>2,8</u>	<u>14,1</u>

EGALISATIE NALATENSCHAPPEN

Deze egalisatie omvat de nettowaarde van nalatenschappen, waaraan de erflater geen specifieke bestemming heeft verbonden en die bij het Leger des Heils zijn aangemeld, maar nog niet ontvangen zijn. Deze nalatenschappen zijn derhalve nog niet aan de doelstelling ter beschikking gesteld.

**EGALISATIE BELEGGINGS-
OPBRENGSTEN**

Zoals onder 'vermogensbeleid' is toegelicht, heeft deze reserve ten doel schommelingen in rendementen over meerdere jaren te egaliseren.

**BESTEMMINGSRESERVES
DOOR BESTUUR BEPAALD**

Deze reserves dienen om de voor niet-gesubsidieerde activiteiten in gebruik zijnde gebouwen ook in de toekomst zonder kapitaalslasten te kunnen vervangen. Tevens zijn deze reserves bestemd voor de financiering van nieuwe gebouwen of grote renovaties van bestaande gebouwen, dan wel nieuwe projecten, waarvoor bestuursbesluiten zijn genomen.

Vastgelegd vermogen

(bedragen x 1 miljoen euro)

De besturen van de onderscheiden entiteiten voeren een zelfstandig vermogensbeleid.

Verloop vastgelegd vermogen

	stand per 31 december 2005	saldo toevoegingen/ onttrekkingen	stand per 31 december 2006
Egalisatie subsidietoezeggingen	0,7	1,1	1,8
Reserve Internationale Ontwikkeling & Samenwerking	5,0	0,6	5,6
Reserve schenkingen en nalatenschappen	1,7	0,1	1,8
Fonds activa doelstelling	47,5	-2,5	45,0
Fonds activa bedrijfsvoering	8,8	-0,2	8,6
	<u>63,7</u>	<u>-0,9</u>	<u>62,8</u>

**EGALISATIE SUBSIDIE-
TOEZEGGINGEN**

Overeenkomstig de richtlijnen van overheidsorganen of toezichthoudende instanties zijn verschillen tussen de werkelijke en de toegekende (subsidie)budgetten aan lokale werkeenheden van de Stichting Leger des Heils Welzijns- en Gezondheidszorg ten gunste of ten laste van deze reserve gebracht.

**RESERVE INTERNATIONALE
ONTWIKKELING & SAMENWERKING**

Deze reserve is met name bestemd voor hulpverlening in Indonesië en kinderwerk in het territorie West-India, Brazilië, Oost-Afrika of het Caribisch gebied en is voornamelijk gevormd vanuit twee bestemde nalatenschappen.

**RESERVE SCHENKINGEN EN
NALATENSCHAPPEN**

Hieronder zijn de fondsen opgenomen die zijn gevormd uit specifieke giften, waarvan de geveer wijze, termijn van uitkering en/of doelstelling heeft vastgelegd. Daarnaast zijn hier de nettowaarden van de nalatenschappen waaraan de erflater een specifieke bestemming heeft verbonden en die bij het Leger des Heils zijn aangemeld, maar nog niet ontvangen zijn, verantwoord.

Overzicht fondsen op naam

(bedragen x 1 duizend euro)

Fonds	Doelstelling	stand per 31 dec. 2005	storting	rente- toedeling	besteed aan doelstelling	stand per 31 dec. 2006
J. en A. Fonds	Het ondersteunen centra voor ouderen in hospices voor terminale zieken	73,3	0,0	1,0	0,0	74,3
Roubos-van der Starre Fonds	Het scheppen van voorwaarden voor verzorging en begeleiding van ouderen in centra voor ouderenzorg	26,2	1,5	0,4	0,0	28,1
Judith en Adri-Thom Bakkerfonds	Het ondersteunen van activiteiten voor palliatieve zorg voor kinderen in Nederland en Goodwill Centra A'dam	2,6	0,0	0,0	0,0	2,6
Nieuw Leven Fonds	Het ondersteunen van activiteiten op het terrein van jeugdhulpverlening en het faciliteren van de opleiding voor officieren van het Leger des Heils in Rusland.	241,4	0,1	3,3	2,2	242,6

FONDS ACTIVA DOELSTELLING

Dit fonds dient ter financiering van de netto-investeringen in materiële vaste activa, die worden aangewend in het kader van de doelstelling.

FONDS ACTIVA BEDRIJFSVOERING

Dit fonds dient ter financiering van de boekwaarde van de investeringen in goodwill inzake de overname van de activiteiten van CORO BV ad € 0,5 miljoen, grond en

gebouwen ad € 5,8 miljoen en inventarissen en auto's ad € 2,3 miljoen, die noodzakelijk zijn voor de bedrijfsvoering.

Vorzieningen

RETRAITETOELAGEN OFFICIEREN

Aan Leger des Heils-officieren worden, na het bereiken van de daartoe gestelde leeftijd, retraitetoelagen uitgekeerd. Daarnaast worden aanvullende uitkeringen gedaan aan officieren die arbeidsongeschikt zijn. De uitkeringen komen ten laste van de voorziening retraitetoelagen. Gezien de aard van deze voorziening is deze separaat belegd.

Alle inkomsten uit de beleggingen en de opbouwkoopsommen worden ten gunste van deze voorziening gebracht.

De aanwezige voorziening heeft op balansdatum een dekkingpercentage van 100,3% ten opzichte van de op actuariële grondslagen berekende voorziening met een gehanteerde rekenrente van 4%.

VERPLICHTINGEN UIT HOOFDE VAN BOUWSUBSIDIES

Deze betreffen de (latente) verplichtingen tot terugbetaling aan de overheid van bouwsubsidies, indien aan het desbetreffende gebouw een andere bestemming wordt gegeven, respectievelijk als het gebouw wordt verkocht.

Verloop voorziening **retraitetoelagen**

(bedragen x 1 miljoen euro)

	2006	2005
Saldo per 31 december 2005	23,9	22,4
Dotatie 2006	1,8	3,8
	<u>25,7</u>	<u>26,2</u>
Af: uitkeringen gedurende het jaar	2,5	2,3
Saldo per 31 december 2006	<u>23,2</u>	<u>23,9</u>

Tot meerdere zekerheid voor het nakomen van deze verplichtingen zijn waarborghypotheken verstrekt.

EGALISATIELASTEN

Ter gelijkmatige toerekening aan de boekjaren van exploitatiekosten, waaronder met name de onderhoudskosten van gebouwen, zijn normbedragen als kosten in de exploitatierekening opgenomen. De werkelijke kosten in een boekjaar zijn ten laste van de voorziening gebracht.

CLIËTENGELDEN

In verband met de door de Minister van Financiën aan de Stichting Leger des Heils Welzijns- en Gezondheidszorg verleende ontheffing in het kader van artikel 82 Wet Toezicht Kredietwezen (WTK) inzake het beheer van cliëntengelden, zijn voorschriften gesteld met betrekking tot het beheer van gelden van cliënten. Uit dien hoofde wordt, voor risico's van toekomstige waardevermindering van vorderingen op cliënten, een voorziening aangehouden.

REORGANISATIEKOSTEN

Deze voorziening is gevormd voor twee in 2004 ingezette reorganisaties: de integratie van de kledinginzamelbedrijven CORO Herbestemming BV en Leger des Heils Herbestemming van Goederen (oorspronkelijk € 2,8 miljoen) en de personele reductie bij het kerkgenootschap (oorspronkelijk € 1,8 miljoen). De integratievoordelen zijn zodanig dat het kledinginzamelbedrijf ReShare BV de komende jaren naar verwachting een voordelig resultaat zal tonen. De personeelsreductie bij het kerkgenootschap past binnen een bredere (financiële) herstructurering en is gericht op het bereiken van een 'break-even'-situatie op termijn van enkele jaren.

Schulden**OP LANGE TERMIJN**

Door financiële en bancaire instellingen zijn leningen verstrekt ter financiering van vaste activa die in gebruik zijn voor activiteiten die in beginsel worden gesubsidieerd door de overheid. Een aantal van deze leningen is verstrekt onder hypothecaire zekerheid, respectievelijk onder borgstelling door gemeenten en rijksoverheid. De gemiddelde rentevoet over deze leningen bedraagt 5%. Van deze leningen heeft een bedrag van € 39 miljoen een resterende looptijd van langer dan vijf jaar. De aflossingsverplichting op de leningen in 2007 van € 3 miljoen is onder de schulden op korte termijn verantwoord.

**NIET IN DE BALANS
OPGENOMEN VERPLICHTINGEN**

Er is een aantal meerjarige verplichtingen afgesloten, zoals erfpacht, huur en leasing. Daarnaast zijn bouw- en investeringsopdrachten verstrekt. Aan de jaarlijkse verplichtingen uit dien hoofde kan, op grond van door de overheid afgegeven subsidietitels of op grond van verwachte inkomsten, worden voldaan. De Minister van Financiën heeft ontheffing verleend aan de Stichting Leger des Heils Welzijns- en Gezondheidszorg in het kader van artikel 82 van de Wet Toezicht Kredietwezen (WTK) inzake het beheer van cliëntengelden. Ter bescherming van de belangen die verband houden met de WTK, is door de ING Bank NV in 2001 namens het Leger des Heils een onherroepelijke en onvoorwaardelijke betalingsgarantie afgegeven aan De Nederlandsche Bank N.V. ten bedrage van € 4,5 miljoen.

Verloop voorziening reorganisatie

(bedragen x 1 miljoen euro)

	2006	2005
Saldo per 31 december 2005	2,5	4,6
Dotatie in 2006	0,3	0,0
	<u>2,8</u>	<u>4,6</u>
Af: reorganisatiekosten	2,0	1,8
vrijval ten gunste van resultaat 2006	0,2	0,3
Saldo per 31 december 2006	<u>0,6</u>	<u>2,5</u>

Schulden op korte termijn

(bedragen x 1 miljoen euro)

	stand per 31 december 2006	stand per 31 december 2005
Crediteuren	6,3	6,0
Personeelskosten	9,6	10,6
Cliëntengelden	4,6	4,1
Subsidies	6,0	2,6
Sociale premies en belastingen	5,9	6,3
Aflossingen leningen	3,0	7,0
Rekening courant krediet banken	2,5	0,0
Overige schulden en overlopende passiva	<u>11,1</u>	<u>10,4</u>
Totaal	<u>49,0</u>	<u>47,0</u>

De cliëntengelden betreffen schulden aan cliënten voortvloeiend uit het beheer van cliëntengelden als integraal onderdeel van de hulpverlening.

Ten behoeve van een bancair krediet voor ReShare BV ad. € 2,5 miljoen zijn de volgende zekerheden en voorwaarden verstrekt:

- Hoofdelijke aansprakelijkheid van Stichting Leger des Heils Dienstverlening;
- Pandrecht voorraden;
- Pandrecht bedrijfsinventaris;
- Pandrecht vorderingen;
- Goedkeurende accountantsverklaring bij de jaarstukken ReShare BV.

Toelichting bij de samengevoegde staat van **baten en lasten 2006**

Algemeen

Het jaar 2006 is zowel ten opzichte van de begroting als ten opzichte van het voorgaande jaar financieel minder goed geweest. Het lagere resultaat is met name veroorzaakt door de tegenvallende inkomsten uit beleggingen en de verkoop van gebruikte goederen. Daar tegenover staan hogere overheidssubsidies en boekwinsten bij de verkoop van gebouwen, waardoor het boekjaar 2006 nog met een klein positief resultaat sluit.

Baten uit eigen fondsenwerving

COLLECTEN KERSTFEESTVIERINGEN

Jaarlijks worden plaatselijk kerstpottenacties en/of kerstcollecten ten behoeve van kerstfeestvieringen het betreffende jaar georganiseerd.

MAILINGACTIES

Jaarlijks wordt een aantal donateursmailingen verzorgd, waarvan een deel een specifieke bestemming heeft. Daarnaast vinden mailingacties plaats om nieuwe donateurs te werven. Het aantal adressen dat middels e-mail een verzoek om een bijdrage krijgt, neemt toe. De netto-opbrengst van de algemene mailingen wordt voor 90% toegedeeld aan de doelstelling 'welzijns- en gezondheidszorg' en voor 10% aan de doelstelling 'Internationale Ontwikkeling & Samenwerking'.

De mailinginkomsten zijn € 0,3 miljoen lager dan in 2005. Deze daling wordt grotendeels goedgemaakt door hogere inkomsten uit schenkingen en incasso donateurs.

SCHENKINGEN EN DONATIES

Dit betreft inkomsten van donateurs die een schenkingsakte hebben opgesteld en/of een machtiging tot incasso hebben afgegeven.

GIFTEN

Dit betreft spontane giften die niet voortkomen uit mailingacties, incasso's en schenkingsakten. Voor een deel betreft dit in geld gewaardeerde giften in natura.

NALATENSCHAPPEN

Uit legaten en nalatenschappen is een bedrag ontvangen en/of toegezegd van € 8,4 miljoen. Deze opbrengst wordt verantwoord in het jaar waarin de omvang betrouwbaar kan worden vastgesteld.

In het verleden bleven effectenportefeuilles in nieuw aangemelde nalatenschappen vaak langere tijd gehandhaafd. De afgelopen jaren is tussen de goededoelenorganisaties afgesproken de notaris of executeur te verzoeken de effectenportefeuilles te verkopen om zo het koersrisico te beperken. Als gevolg van deze ontwikkeling is de voorzichtigheidscorrectie in 2006 aangepast. Deze inschattingwijziging heeft een positief effect gehad op de baten uit legaten en nalatenschappen van circa € 1,3 miljoen. Toedeling aan de doelstelling ter bekostiging van de activiteiten vindt eerst plaats in het jaar waarin de nalatenschap is ontvangen. Voor een bedrag van € 1,6 miljoen is door erflaters een bestemming gegeven. De door de eigen organisatie gemaakte kosten ter verkrijging van legaten en nalatenschappen zijn opgenomen onder de kosten fondsenwerving en bedragen in 2006 € 613.000.

Nalatenschappen die zijn belast met vruchtgebruik, worden niet in de balans opgenomen. De geschatte waarde van deze met vruchtgebruik belaste nalatenschappen bedraagt per 31 december 2006 circa € 4,6 miljoen.

Kosten eigen fondsenwerving

(IN-)DIRECTE VERWERVINGSKOSTEN

Dit betreft vergoedingen die aan derden worden betaald bij de uitvoering van fondsenwervende acties, zoals Direct Mailing, enzovoort. De belangrijkste posten zijn (in miljoenen euro's):

	werkelijk 2006	werkelijk 2005
Servicebureau	0,0	0,1
Drukwerk	0,1	0,1
Porto	0,8	0,7
Kosten betalingsverkeer	0,1	0,1
Totaal	<u>1,0</u>	<u>1,0</u>

UITVOERINGSKOSTEN EIGEN ORGANISATIE

Voor het organiseren van fondsenwervende activiteiten bestaat een specifieke afdeling binnen het Leger des Heils. Aan deze afdeling worden alle gemaakte kosten toegerekend. Overheadkosten worden op basis van vastgestelde interne tarieven (tijds, vierkante meters, e.d.) doorberekend.

Vanaf 1 juni 2004 zijn de inzamelactiviteiten van CORO BV overgenomen. Deze activiteiten zijn geïntegreerd met de kledinginzameling door de voormalige afdeling Herbestemming van Goederen in de door de Stichting Leger des Heils Dienstverlening opgerichte besloten vennootschap ReShare BV.

Resultaat verkopen artikelen en/of gebruikte goederen

	werkelijk 2006	werkelijk 2005
Omzet:		
Verkoop gedragen kleding	10,3	9,2
Verkoop uniformen, boeken, geluidsdragers, etc.	1,4	0,7
Totaal	<u>11,7</u>	<u>9,9</u>

Aandeel in acties derden

Dit betreft een bijdrage van Kerk in Actie aan de hulpverlening in het tsunami-gebied.

Overheidssubsidies

Hieronder zijn naast overheidssubsidies ook AWBZ-opbrengsten verantwoord.

De AWBZ-opbrengsten in deze jaarrekening zijn opgenomen op basis van geïndiceerde, in 2006 geleverde zorgproductie, vermeerderd met verrekeningen uit hoofde van nacalculaties over voorgaande jaren. De definitieve hoogte van de AWBZ-opbrengsten over dit boekjaar zal worden bepaald op grond van in de loop van 2007 in te dienen nacalculaties.

De overheidssubsidies in deze jaarrekening zijn opgenomen op basis van over 2006 afgegeven subsidiebeschikkingen, aangepast met te verwachten verrekeningen op grond van de desbetreffende subsidie-

verordeningen en verrekeningen uit hoofde van nacalculaties over voorgaande jaren.

De definitieve hoogte van de overheids-subsidies over dit boekjaar wordt mede bepaald op grond van in de loop van 2007 ingediende jaarrekeningen van onderscheiden afdelingen van het Leger des Heils.

Resultaat beleggingen

De performance over de beleggingen bedraagt 2,0% (2005: 8,9%). Onder 'resultaat beleggingen' zijn eveneens de rente-inkomsten op giro- en banksaldi opgenomen.

Ontvangsten van hulpvragers, deelnemers en dergelijke

Deze bijdragen bestaan uit:

- De eigen bijdragen van hulpvragers die in het kader van de doelstelling worden geholpen;
- De kerkelijke bijdrage door de leden van het kerkgenootschap.

Personeelskosten

In 2006 is voor € 144,4 miljoen aan personeelskosten uitgegeven (2005: € 130,4 miljoen). Het Leger des Heils is voor het merendeel van zijn personeel aangesloten bij het bedrijfspensioenfonds PGGM. De hieruit voortvloeiende regeling is een toegezegde-pensioenregeling. Het Leger des Heils heeft in geval van een tekort bij het bedrijfstakpensioenfonds geen verplichting tot het doen van aanvullende bijdragen behoudens hogere toekomstige premies. De in de personeelskosten opgenomen pensioenlasten zijn € 8,9 miljoen.

Het gemiddeld aantal personeelsleden, in fulltime arbeidsplaatsen van 36 uur per week, was 3.254 (begroot: 3.272; 2005: 2.955).



Specificatie van de uitvoeringskosten 2006

(bedragen x 1 miljoen euro)

Verdeling uitvoeringskosten naar bestemming

	salariissen sociale lasten	pensioenpremies	overige personeelskosten	huisvestings kosten	kantoorkosten	bestuurskosten	verzorgings- en activiteitskosten	totaal uitvoeringskosten
Doelstelling								
Maatschappelijke opvang	36,6	2,5	5,8	14,7	5,9	0,0	4,6	70,1
Ouderenzorg en gezondheidszorg	21,0	1,3	4,1	7,7	2,3	0,0	2,1	38,5
Jeugdzorg	19,5	1,7	2,6	3,6	3,6	0,0	3,8	34,8
Reclassering	8,5	0,9	1,7	1,1	1,0	0,0	0,1	13,3
Geestelijke gezondheidszorg	13,0	1,0	2,1	3,9	0,7	0,0	1,1	21,8
Preventie en maatschappelijk herstel	10,3	0,5	0,9	2,0	2,9	0,0	1,1	17,7
Verslavingszorg	0,8	0,2	1,0	0,7	0,2	0,0	0,1	3,0
Kerkelijke sociale hulpverlening	0,9	0,2	0,1	0,8	0,6	0,0	1,0	3,6
Evangelisatie en pastorale zorg	3,1	0,4	0,1	1,9	2,3	0,0	1,3	9,1
Internationale Ontwikkeling & Samenwerking	0,1	0,0	0,0	0,0	0,2	0,0	1,8	2,1
Nationale hulpverlening	0,3	0,0	0,0	0,0	0,0	0,0	0,2	0,5
Voorlichting	0,0	0,0	0,0	0,0	0,0	0,0	0,2	0,2
Totaal doelstelling	114,1	8,7	18,4	36,4	19,7	0,0	17,4	214,7
Fondsenwervings- / beheerskosten	0,3	0,0	0,0	0,1	0,9	0,0	1,0	2,3
Verkoop goederen	0,6	0,0	0,0	0,1	0,2	0,0	1,0	1,9
Dienstverlening en overige	2,0	0,2	0,1	0,1	-2,2	0,0	0,0	0,2
Totaal werkelijk 2006	117,0	8,9	18,5	36,7	18,6	0,0	19,4	219,1
Begroting 2006	116,6	8,4	18,0	34,7	17,9	0,0	20,5	216,1
Werkelijk 2005	107,1	7,3	16,0	37,5	16,0	0,0	17,2	201,1

Accountantsverklaring

VERKLARING BETREFFENDE DE JAARREKENING

Wij hebben de jaarrekeningen 2006 van de Stichting Leger des Heils, de Stichting Leger des Heils Fondsenwerving, de Stichting Leger des Heils Welzijns- en Gezondheidszorg, de Stichting Leger des Heils Dienstverlening en het Kerkgenootschap Leger des Heils, alsmede de aan de hand daarvan opgestelde jaarrekening 2006 van het Leger des Heils in Nederland, bestaande uit de samengevoegde balans per 31 december 2006, de samengevoegde staat van baten en lasten 2006 en het samengevoegd kasstroomoverzicht 2006 met de toelichting, zoals opgenomen in dit jaarverslag op de bladzijden 35 tot en met 48, gecontroleerd.

Verantwoordelijkheid van de directie

De directie van de Stichting Leger des Heils is verantwoordelijk voor het opmaken van de jaarrekening die het vermogen en het resultaat getrouw dient weer te geven, alsmede voor het opstellen van de algemene toelichting, beide in overeenstemming met in Nederland algemeen aanvaarde grondslagen voor financiële verslaggeving en de Richtlijn voor de Jaarverslaggeving 650 Fondsenwervende Instellingen. Deze verantwoordelijkheid omvat onder meer: het ontwerpen, invoeren en in stand houden van een intern beheersingssysteem relevant voor het opmaken van en getrouw weergeven in de jaarrekening van vermogen en resultaat, zodanig dat deze geen afwijkingen van materieel belang als gevolg van fraude of fouten bevat, het kiezen en toepassen van aanvaardbare grondslagen voor financiële verslaggeving en het maken van schattingen die onder de gegeven omstandigheden redelijk zijn.

Verantwoordelijkheid van de accountant

Onze verantwoordelijkheid is het geven van een oordeel over de jaarrekening op basis van onze controle. Wij hebben onze controle verricht in overeenstemming met Nederlands recht. Dienovereenkomstig zijn wij verplicht te voldoen aan de voor ons geldende gedragsnormen en zijn wij gehouden onze controle zodanig te plannen en uit te voeren dat een redelijke mate van zekerheid wordt verkregen dat de jaarrekening geen afwijkingen van materieel belang bevat.

Een controle omvat het uitvoeren van werkzaamheden ter verkrijging van controle-informatie over de bedragen en de toelichtingen in de jaarrekening. De keuze van de uit te voeren werkzaamheden is afhankelijk van de professionele oordeelsvorming van de accountant, waaronder begrepen zijn beoordeling van de risico's van afwijkingen van materieel belang als gevolg van fraude of fouten. In die beoordeling neemt

de accountant in aanmerking het voor het opmaken van en getrouw weergeven in de jaarrekening van vermogen en resultaat relevante interne beheersingssysteem, teneinde een verantwoorde keuze te kunnen maken van de controlewerkzaamheden die onder de gegeven omstandigheden adequaat zijn maar die niet tot doel hebben een oordeel te geven over de effectiviteit van het interne beheersingssysteem van de stichting. Tevens omvat een controle onder meer een evaluatie van de aanvaardbaarheid van de toegepaste grondslagen voor financiële verslaggeving en van de redelijkheid van schattingen die de directie van de stichting heeft gemaakt, alsmede een evaluatie van het algehele beeld van de jaarrekening.

Wij zijn van mening dat de door ons verkregen controle-informatie voldoende en geschikt is als basis voor ons oordeel.

Oordeel

Naar ons oordeel geeft de jaarrekening een getrouw beeld van de grootte en de samenstelling van het vermogen van het Leger des Heils in Nederland per 31 december 2006 en van het resultaat over 2006 in overeenstemming met in Nederland algemeen aanvaarde grondslagen voor financiële verslaggeving en de Richtlijn Jaarverslaggeving 650 Fondsenwervende Instellingen.

VERKLARING BETREFFENDE ANDERE WETTELIJKE VOORSCHRIFTEN EN/OF VOORSCHRIFTEN VAN REGELGEVENDE INSTANTIES

Tevens melden wij dat het jaarverslag, voor zover wij dat kunnen beoordelen, verenigbaar is met de samengevoegde jaarrekening.

Hoofddorp, 19 juni 2007

CROP registeraccountants
N. Bootsma RA

Resultaat **bestemming**

De bestemming van het resultaat is gebeurd conform het beleid zoals verwoord onder 'beleid inzake vorming eigen vermogen' en rekening houdend met door derden aangegeven bestemmingen.

Het resultaat van € 0,9 miljoen is op de volgende wijze toegevoegd aan het eigen vermogen:

Besteedbaar vermogen

■ Vrij vermogen	2,8	
■ Egalisatie nalatenschappen	0,7	
■ Egalisatie beleggingsopbrengsten	-1,0	
■ Bestemmingsreserve door bestuur bepaald	-0,7	
		1,8

Vastgelegd vermogen

■ Bestemmingsfondsen door derden bepaald		
* Egalisatie subsidietoezeggingen	1,1	
* Reserve Internationale Samenwerking & Ontwikkeling	0,6	
* Reserve schenkingen	0,1	
■ Fonds activa doelstelling	-2,5	
■ Fonds activa bedrijfsvoering	-0,2	
		-0,9
		<u>0,9</u>

Goederenstroom **kledinginzameling**

ReShare BV, een 100% dochter van de Stichting Leger des Heils Dienstverlening, is ontstaan vanuit de samenvoeging van de kledinginzamelactiviteiten van CORO Herbestemming BV en de afdeling Herbestemming van Goederen van het Leger des Heils. Op jaarbasis wordt circa 25 miljoen kilogram kleding ingezameld.

De ingezamelde kleding wordt gedeeltelijk gebruikt voor hulpverlening in binnen- en buitenland, waaronder verkoop in tweedehands kledingwinkels en voor een groot deel doorverkocht aan bedrijven die zich op hergebruik richten.

De goederenbeweging van deze kleding is opgenomen in het jaarverslag van ReShare BV.

Analyse

Verschillen begrote en werkelijke baten en lasten over 2006

MAILINGSACTIES, DONATIES, SCHENKINGEN EN GIFTEN

De inkomsten uit mailingsacties vertonen de laatste jaren een daling. Bij de opstelling van de begroting is rekening gehouden met een daling ten opzichte van de verwachte inkomsten in 2005 van circa € 0,3 miljoen.

NALATENSCHAPPEN

Bij het opstellen van de begroting is rekening gehouden met de dalende trend en zijn de verwachte inkomsten in 2006 verlaagd tot € 7,6 miljoen (2005 was € 7,8 miljoen begroot). In werkelijkheid is circa € 8,4 miljoen ontvangen of toegezegd.

In de opbrengst over 2006 is een bedrag van € 1,3 miljoen opgenomen als gevolg van de schattingswijziging toegevoegde nalatenschappen, zoals beschreven in de toelichting bij de baten uit nalatenschappen.

RESULTAAT BELEGGINGEN

Het beleggingsresultaat ad € 1,9 miljoen is beduidend lager dan in 2005 (€ 7,2 miljoen) en begroot (€ 5,3 miljoen). Dit is volledig toe te schrijven aan het slechtere beleggingsjaar vanwege de gestegen rente op de kapitaalmarkt en het daarmee samenhangend lagere beleggingsrendement.

OVERHEIDSSUBSIDIES

De inkomstenstijging ten opzichte van de begroting heeft de volgende oorzaken:

- Diverse (nieuwe) afdelingen hebben € 3,8 miljoen meer gemeentelijke middelen ontvangen dan in de begroting 2006 voorzien.
- De subsidies voor jeugdzorg zijn, als gevolg van de extra middelen inzake de wachtlijstproblematiek, € 1,4 miljoen hoger dan begroot.
- In het kader van de flexforce Advies- en Meldpunt Kindermishandeling is € 1,4 miljoen extra aan subsidie ontvangen.
- Ten behoeve van het reclasseringswerk is € 1,0 miljoen extra subsidie beschikbaar gesteld.
- De AWBZ-inkomsten zijn circa € 2 miljoen achtergebleven bij de begroting. Dit is mede een gevolg van het vertraagd afkomen van de AWBZ-indicaties. Aangezien deze te verwachten indicaties door verschillende CIZ-kantoren op individuele cliëntbasis moeten worden afgegeven, is een betrouwbare schatting van dit bedrag nog niet te maken.

BESTEED AAN DOELSTELLING

Naast het feit dat er verschuivingen zijn opgetreden in de bekostiging van de verschillende doelstellingen, zijn de totale uitgaven € 2,8 miljoen hoger dan begroot. De toename van de bestedingen hebben zich met name voorgedaan binnen de activiteiten van de Stichting Leger des Heils Welzijns- en Gezondheidszorg en worden gedekt door een stijging van de overheids-subsidies en AWBZ-opbrengsten.

Meerjarenoverzicht

Het Leger des Heils in actie (mensen)

	2006	2005	2004	2003	2002
Hulpvragers en deelnemers					
Hulpvragers welzijns- en gezondheidszorg (unieke personen) *	34.486	37.276	35.870	35.360	32.938
Contacten kerkelijke sociale hulpverlening, per week **	1.961	2.305	1.921	1.864	1.891
Bezoekers tweedehands kledingwinkels, gemiddeld per week **	6.669	7.236	7.448	7.466	7.492
Family Tracing Services, realisatie van contacten	145	263	248	241	142
Bezoekers ochtendsamenkomst (kerkdienst), gemiddeld per week	4.141	4.139	4.241	4.414	4.849
Bezoekers kerstfeesten en kerstactiviteiten	60.521	60.322	47.755	42.931	39.556
Organisatie en medewerkers					
Vestigingen welzijns- en gezondheidszorg per 31 december	223	216	202	187	178
Korpsen (kerkelijke gemeenten) per 31 december	73	73	74	75	77
Medewerkers in loondienst per 31 december	4.428	4.010	3.676	3.519	3.336
Officieren in actieve dienst per 31 december	172	185	180	173	189
Heilssoldaten, adherenten en jongsoldaten per 31 december	6.574	6.840	6.749	6.915	7.186
Fondsenwerving					
Donateurs per 31 december	410.000	430.000	430.000	430.000	460.000
Ingezamelde kleding in miljoenen kilo's	23,9	22,0	10,2	9,7	10,3
SK (Strijdkreet)					
Tweewekelijkse oplage SK	27.900	28.600	29.000	29.500	30.000
Oplage kersteditie SK	76.200	75.300	76.217	78.155	78.590

*) Het Leger des Heils heeft voor haar cliënten in de welzijns- en gezondheidszorg een eigen registratiesysteem: CLEVER. Om bestandsvervuiling te voorkomen worden na afloop van een kalenderjaar alle hulpverleningstrajecten die langer dan een jaar openstaan zonder dat er daadwerkelijk een hulpverleningsactiviteit is verricht, automatisch afgesloten. Dit met terugwerkende kracht vanaf de datum van de laatste hulpverleningsactiviteit. Hierdoor kunnen verschillen met eerdere jaarverslagen ontstaan.

**) Voor de berekening van het weekgemiddelde is uitgegaan van 45 weken per jaar.



Het Leger des Heils in actie (financieel)

(bedragen x 1 miljoen euro)

	2006	2005	2004	2003	2002
Uitgaven aan doelstellingen					
Maatschappelijke opvang	70,1	71,5	62,1	56,3	54,3
Ouderenzorg en gezondheidszorg	38,5	36,6	33,9	32,2	34,8
Jeugdzorg	34,8	33,4	29,9	27,7	26,5
Geestelijke gezondheidszorg	21,8	14,4	13,1	12,2	0,0
Preventie en maatschappelijk herstel	17,7	10,6	9,3	7,8	6,8
Reclassering	13,3	12,2	11,0	10,7	10,2
Evangelisatie en pastorale zorg	9,1	9,1	9,1	10,0	10,9
Kerkelijke sociale hulpverlening	3,6	4,2	5,2	5,9	7,3
Verslavingszorg	3,0	2,8	2,6	1,5	1,1
Internationale Ontwikkeling & Samenwerking	2,1	1,6	1,4	2,0	3,3
Voorlichting	0,2	0,2	0,2	0,1	0,9
Nationale hulpverlening	0,5	0,2	0,8	0,8	0,6
Totaal uitgaven doelstellingen	214,7	196,8	178,6	167,2	156,7
Bekostiging					
Subsidies van overheden e.d.	178,9	163,5	140,8	122,2	108,1
Bijdragen hulpvragers en gebruikers	13,9	13,9	14,0	13,7	13,5
Netto baten uit fondsenwerving	14,1	14,4	13,0	16,4	16,0
Netto baten beleggingen en overige baten en lasten	8,4	10,0	9,9	9,9	-3,7
Aandeel in acties van derden	0,3	0,5	0,0	0,0	0,0
Totaal bekostiging	215,6	202,3	177,7	162,2	133,9
Exploitatiesaldo	0,9	5,5	-0,9	-5,0	-22,8
Kosten eigen fondsenwerving in % van baten eigen fondsenwerving	13,5%	15,0%	13,9%	10,9%	12,9%
Totaal eigen vermogen (in miljoen euro)	116,1	115,2	108,6	115,0	123,0
Weerstandsfactor (beleid is gericht op score tussen 1,0 en 1,5)	0,6	0,5	0,6	0,9	0,9
Beleggingen algemeen	90,9	81,3	73,8	80,7	83,9



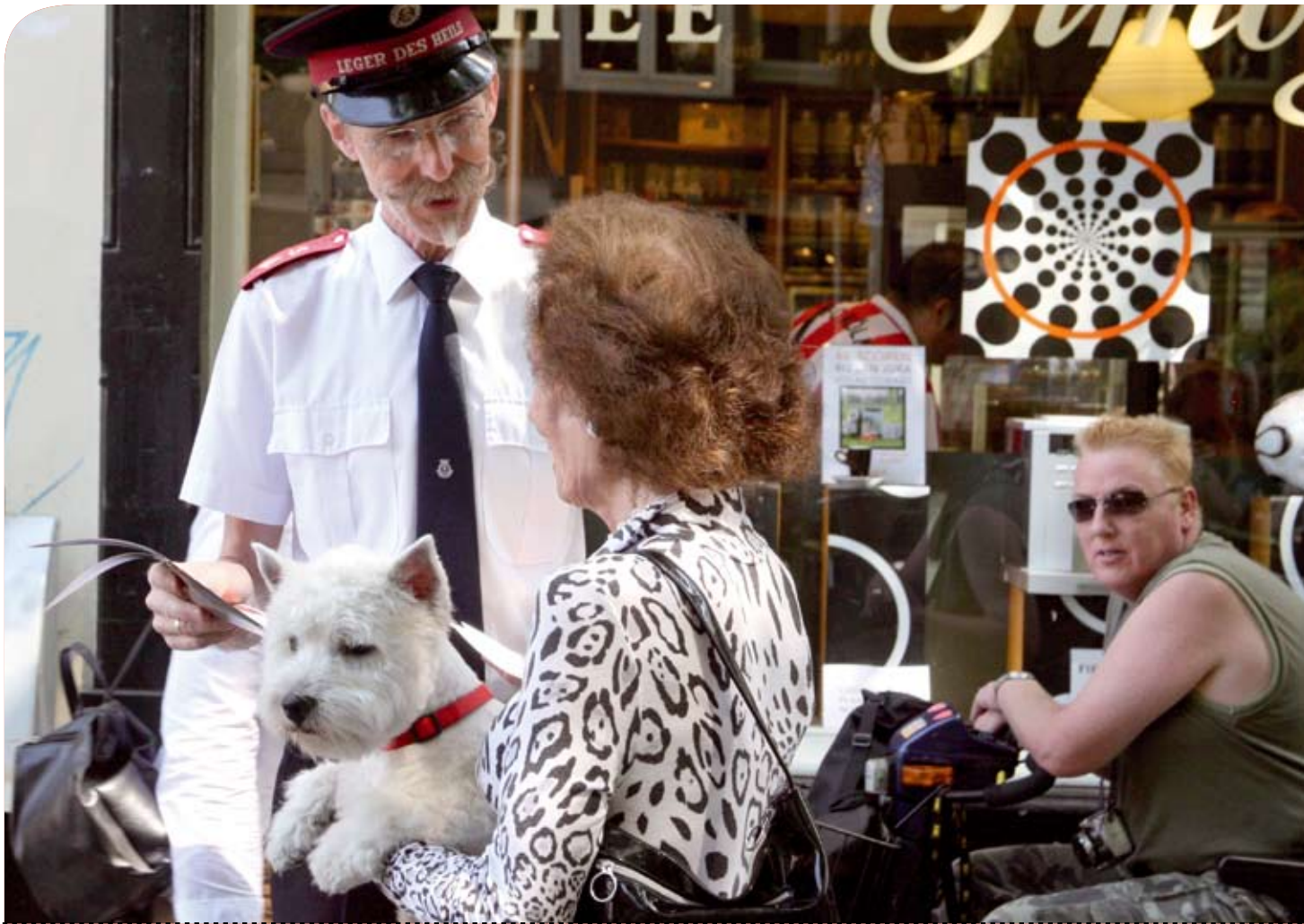


Informatiebon

Het Leger des Heils is een wereldwijde, christelijke organisatie. Zijn opdracht is het Evangelie van Jezus Christus te prediken en in zijn naam menselijke nood te lenigen zonder enige vorm van discriminatie. Wilt u meer weten over ons werk? Kijk dan op onze website www.legerdesheils.nl. Of u kunt hieronder aankruisen welke informatie u toegestuurd wilt hebben.

- | | | |
|---|--|--|
| <ul style="list-style-type: none"> <input type="checkbox"/> Jaarverslag 2006 Stichting Leger des Heils Welzijns- en Gezondheidszorg <input type="checkbox"/> Jaarverslag 2006 Kerkgenootschap Leger des Heils <input type="checkbox"/> Jaarverslag 2006 ReShare BV <input type="checkbox"/> Algemene informatiebrochure Leger des Heils <input type="checkbox"/> Informatiepakket Lt.-kolonel mevr. A.M. Bosshardt <input type="checkbox"/> Basisschoolpakket | <ul style="list-style-type: none"> <input type="checkbox"/> Proefexemplaar SK (Strijdkreet) en/of InterCom* <input type="checkbox"/> Informatie over Family Tracing Services (opsporen vermiste personen) <input type="checkbox"/> Informatie over ReShare BV (kledinginzameling) <input type="checkbox"/> Lesbrief voor kinderen van 6-12 jaar over inzamelen en recyclen van kleding <input type="checkbox"/> Informatie over testamenten, legaten en erfstellingen | <ul style="list-style-type: none"> <input type="checkbox"/> Informatie over schenkingen en donaties <input type="checkbox"/> Informatie over fonds op naam <input type="checkbox"/> Informatie over sponsoring / samenwerken met het Leger des Heils <input type="checkbox"/> Informatie over vrijwilligerswerk <input type="checkbox"/> Anders: _____ _____ |
|---|--|--|

* Eventueel doorhalen wat niet van toepassing is.



Ja, graag ontvang ik de aangekruiste informatie

Achternaam:

Voorletters:

M V

Adres:

Postcode:

Plaats:

Tel.nr:

E-mail:

Geb.datum:

Deze informatiebon kunt u uitknippen en in een gefrankeerde envelop sturen naar

Leger des Heils
Afdeling Communicatie
Postbus 3006
1300 EH Almere

Colofon

Stichting Leger des Heils
Bezoekadres: Spoordreef 10, Almere
Postadres: Postbus 3006, 1300 EH Almere
Tel. (036) 539 81 11
Fax (036) 533 14 58
www.legerdesheils.nl

Eindredactie: Afdeling Communicatie
Fotografie: Archief Leger des Heils
Vormgeving en dtp: douglas design - www.douglasdesign.nl
Druk: Controlmedia, Breda
Oplage: 3.000 exemplaren



Stichting Leger des Heils

Bezoekadres: Spoordreef 10, Almere

Postadres: Postbus 3006, 1300 EH Almere

tel. (036) 539 81 11, fax (036) 533 14 58

www.legerdesheils.nl

WIJ GELOVEN **IN DIENSTBAARHEID**